



## Município de Arraiolos

### INTRODUÇÃO

O executivo municipal apresenta, nos termos da alínea e) do n.º 2 do art.º 64º da Lei n.º 169/99, de 18 de Setembro, alterada pela Lei n.º 5-A/2002, de 11 de Janeiro, os **DOCUMENTOS DE PRESTAÇÃO DE CONTAS** (DPC) relativos à Gerência correspondente ao exercício financeiro do ano de 2007.

Nos termos da alínea c) do n.º 2 do art.º 53º do referido diploma legal os Documentos de Prestação de Contas serão apreciados e votados pela Assembleia Municipal, devendo ser enviados ao Tribunal de Contas até 30 de Abril.

Os DPC foram elaborados segundo as regras e princípios definidos no Decreto-Lei n.º 54-A/99, de 22 de Fevereiro (POCAL), e apresentados conforme estabelece a Resolução 4/2001 – 2ª série - Tribunal de Contas, de 12 de Julho de 2001 -Instrução 01/2001- 2ª Secção.

Segundo a mencionada Resolução as autarquias locais deverão enviar ao TC os documentos constantes do quadro apresentado na página seguinte.

Em resultado das eleições de 9 de Outubro de 2005, o executivo municipal apresenta pelo terceiro ano os DPC.

O Relatório de Gestão traduz, embora de uma forma sucinta, nas suas diversas peças escritas, mapas e gráficos a execução das Grandes Opções do Plano aprovado para o presente mandato.

O forte crescimento da despesa verificada em 2007, mais 22% que em 2006, foi possível por força de dois factores fundamentais:

- ✓ A utilização do saldo de gerência anterior;
- ✓ O volume de empréstimos utilizados.

Por si só estas duas componentes representam 14,3% dos recursos utilizados no crescimento da despesa.

Como factor mais negativo é de assinalar que o primeiro ano de execução do QREN não teve qualquer execução nacional. E, com a sua regulamentação perspectiva-se um quadro difícil para os municípios, em especial para os de pequena dimensão

É neste quadro que o executivo municipal mantém o firme propósito de dar continuidade ao trabalho iniciado em mandatos anteriores e cumprir o programa que apresentou à população do concelho. Para tal, recorreu a todos os instrumentos legais que lhe permitissem dar cumprimento ao essencial do previsto no PPI para 2007. De entre estes instrumentos ressalta o recurso a empréstimos.

Só assim foi possível realizar em 2007 um investimento, segundo a óptica orçamental, que ascendeu a 5,977 milhões de €, ultrapassando em 43% o realizado no ano anterior, ano em que o crescimento se havia situado em 24%. Comparativamente com igual período do mandato anterior o investimento apresenta um crescimento nominal de 21% na óptica orçamental.

O Relatório que agora se apresenta reflecte a actividade desenvolvida em 2007 por cada um dos diferentes serviços municipais, revelando uma grande diversidade da intervenção municipal e o empenho de todos os serviços e de cada um dos trabalhadores.

Integrando as linhas de desenvolvimento estratégicas definidas como objectivos para o actual mandato os DPC traduzem a concretização das orientações fixadas pelos Órgãos Autárquicos, incluídas nas Opções do Plano para 2007 dando continuidade e consolidando projectos estruturantes para o concelho de Arraiolos.



## Município de Arraiolos

DOCUMENTOS DE PRESTACAO DE CONTAS			
Nº	DESIGNACAO	CODIGO POCAL	GRUPO 1
1	• Balanço	5	X
2	• Demonstração de resultados	6	X
3	• Plano plurianual de investimentos	7.1	X
4	• Orçamento (Resumo)	7.2	X
5	• Orçamento	7.2	X
6	• Controlo orçamental da despesa	7.3.1	X
7	• Controlo orçamental da receita	7.3.2	X
8	• Execução do Plano plurianual de investimentos	7.4	X
9	• Fluxos de caixa	7.5	X
10	• Contas de ordem	7.5	X
11	• Operações de tesouraria	7.6	X
12	• Caracterização da entidade	8.1	X
13	• Notas ao balanço e à demonstração de resultados	8.2	X
14	• Modificações do orçamento – receita	8.3.1.1	X
15	• Modificações do orçamento – despesa	8.3.1.2	X
16	• Modificações ao Plano plurianual de investimentos	8.3.2	X
17	• Contratação administrativa – Situação dos contratos	8.3.3	X
18	• Transferências correntes – despesa	8.3.4.1	X
19	• Transferências de capital – despesa	8.3.4.2	X
20	• Subsídios concedidos	8.3.4.3	X
21	• Transferências correntes – receita	8.3.4.4	X
22	• Transferências de capital – receita	8.3.4.5	X
23	• Subsídios obtidos	8.3.4.6	X
24	• Activos de rendimento fixo	8.3.5.1	X
25	• Activos de rendimento variável	8.3.5.2	X
26	• Empréstimos	8.3.6.1	X
27	• Outras dívidas a terceiros	8.3.6.2	X
28	• Relatório de gestão	13	X
29	• Guia de remessa		X
30	• Acta da reunião em que foi discutida e votada a conta		X
31	• Norma de controlo interno e suas alterações	2.9	X
32	• Resumo Diário de Tesouraria	12.2.9	X
33	• Síntese das reconciliações bancárias		X
34	• Mapa de Fundos de Maneio		X
35	• Relação de emolumentos notariais e custas de execuções fiscais		X
36	• Relação de acumulação de funções		X
37	• Relação nominal de responsáveis		X



## Município de Arraiolos

### 2. REGISTO BIOGRÁFICO DO MUNICÍPIO

#### 2.1. IDENTIFICAÇÃO

- ✓ Município de Arraiolos
- ✓ Praça Brito de Lima, 27
- ✓ 7040 - 027 ARRAIOLOS
- ✓ Telefone (geral): 266490240 Fax: 266490257
- ✓ Mail: geral@cm-arraiolos.pt
- ✓ NIF: 501.258.027

#### 2.2 - POPULAÇÃO E GEOGRAFIA

Relativamente ao concelho de Arraiolos, os censos 2001 registam 7616 habitantes, tendo perdido população relativamente a 1991 (a variação negativa da população residente foi de 7,2 %). O único grupo etário que teve uma variação positiva foi o grupo dos “65 ou mais anos”, o grupo etário dos “0 a 14 anos” foi o que apresentou a maior variação negativa.

Um dos aspectos mais marcantes da demografia do concelho é o envelhecimento da população, o índice de envelhecimento (relação existente entre a população com 65 ou mais anos e a população com 0-14 anos) é actualmente de 197 idosos por cada 100 jovens, ou seja, o número de idosos a residir no concelho é aproximadamente o dobro dos jovens. Na educação é de salientar a elevada percentagem de analfabetismo – 17%, a qual tem no entanto evoluído positivamente, tendo existido uma quebra de 4 pontos percentuais de 1991 para 2001. Aspectos muito semelhantes à realidade do Alentejo, mas diferentes da realidade nacional, a qual se apresenta mais favorável.

Arraiolos é um concelho com uma área de 684,08 Km<sup>2</sup>, organizado em 7 freguesias: Arraiolos, Igreja, Santa Justa, Sabugueiro, S.Gregório, S. Pedro da Gafanhoeira e Vimieiro.

#### 2.3. EXECUTIVO MUNICIPAL – COMPOSIÇÃO E PELOUROS

Presidente – **Jerónimo José Correia Loios**

Coordenação; Administração e Finanças; Planeamento; Desenvolvimento Económico; Informação; Ligação aos Órgãos Autárquicos; Segurança; Cooperação Externa.

Vereadora - **Sílvia Cristina Tira Picos Pinto**

Educação; Cultura; Desporto; Juventude e Tempos Livres; Acção Social; Saúde; Património Cultural e Natural.

Vereador - **Armando António Isidro de Oliveira**

Pessoal; Obras Particulares; Trânsito; Cemitérios; Armazéns; Parque Máquinas e Viaturas; Higiene Pública; Jardins e Espaço Verdes; Iluminação Pública; Mercados e Feiras; Protecção Civil.

Vereador - **Francisco Miguel Correia Fortio**

Obras Municipais; Saneamento e Salubridade; Rede Viária e Arruamentos.

Vereador (até 03/10/2007) - **António Manuel Soares Ramalhinho**

Sem pelouros.

Vereador (a partir de 12/10/2007)– **Manuel Maria Correia Leitão**

Sem pelouros.

#### 2.4. ESTRUTURA ORGANIZACIONAL

##### Organograma

A Câmara Municipal de Arraiolos não possui Serviços Municipalizados, nem Empresas Municipais.



#### 2.5. RECURSOS HUMANOS

O Organograma mantém-se inalterado desde a sua publicação em Diário da República 31-05-2002 na II Série, n.º 125, apêndice nº 69 do Diário da República, enquanto que o Quadro de Pessoal foi alterado através da publicação em Diário da República de 07-11-2006, II Série, nº 214, Apêndice n.º79.

O quadro de pessoal manteve, em 2007, 199 lugares, dos quais se encontram ocupados 139. Em termos de balanço anual, durante 2007, foi desligado do serviço 1 funcionário por aposentação e não se registou qualquer entrada. Relativamente ao número de trabalhadores contratados, em 2007, o município manteve os 15 trabalhadores que já vinham de 2006, para além de mais 51 que foram contratados durante o ano 2007, valor que se traduz numa média mensal de 13



## Município de Arraiolos

trabalhadores, tendo em consideração o número de meses que cada um trabalhou.

Além deste número de funcionários o Município acolheu 12 estagiários, 5 dos quais entraram no final do ano 2006 mantendo-se o estágio em 2007 e, os restantes 7 foram integrados em Abril/2007 no âmbito do PEPAL. Estes estágios foram desenvolvidos nas áreas de: economia (1), administração (2), gestão (1), informática e manutenção de equipamentos (1), desporto (1), arquitectura (2), design gráfico (1), comunicação

social/jornalismo (1), turismo (1) e biblioteca e documentação (1).

Ao abrigo dos Programas Ocupacionais desempenharam tarefas no município 25 trabalhadores desempregados .

Finalmente é de assinalar que no município o pessoal em regime de avença não tem expressão, registando-se apenas três contratos neste regime.

Vinculo	Nº Trabalhadores (final do ano)					
	2002	2003	2004	2005	2006	2007
Quadro	142	150	149	144	138	137
Contrato de trabalho a Termo Certo	15	10	37	8	16	20
Pessoal em Regime de Tarefa ou Avença	3	4	3	2	3	3
Pessoal em qualquer outra situação	0	1	1	1	1	0
Estagiários	8	4	6	11	14	7
POC's	17	10	13	11	23	18
<b>Total</b>	<b>185</b>	<b>179</b>	<b>209</b>	<b>177</b>	<b>195</b>	<b>185</b>

### 2.6 - PARTICIPAÇÃO DA AUTARQUIA EM ENTIDADES NÃO SOCIETÁRIAS

Denominação Social	N.P.C.	Cód. Jur.	Nº	CAE	Contribuição		Data Constit.
					Inicial	Anual	
AMDE	501 572 007	AM	1P	91333	-	58.390,39 €	-
ANMP	501 627 413	AM	1P	91333	-	5.113,00 €	-
AMAMB	506 425 339	AM	1P	91333	-	27.600,00 €	-
RTE	502 362 081	FSA	1P	91333	-	27.428,04 €	-



## Município de Arraiolos

### 3. SÍNTESE DA ACTIVIDADE DESENVOLVIDA

#### 3.1. – LINHAS DE ORIENTAÇÃO

As linhas de orientação da actividade municipal foram aprovadas pela Câmara e Assembleia Municipal e encontram-se definidas nas GOP's (Grandes Opções do Plano) para o quadriénio de 2007-2010.

De entre os objectivos estratégicos definidos para este mandato, assumem particular importância:

- ✓ A promoção de condições de habitabilidade, desenvolvida através da promoção de loteamentos de iniciativa municipal;
- ✓ A qualificação urbana;
- ✓ A qualificação do parque escolar,
- ✓ O abastecimento de água;
- ✓ O apoio a grupos sociais mais desfavorecidos;
- ✓ A construção de equipamentos culturais;
- ✓ A promoção do desenvolvimento económico;
- ✓ A promoção externa do concelho;
- ✓ A criação de condições tendo em vista proporcionar a fruição de espaços públicos e

património à população em geral e aos turistas ou visitantes.

#### 3.2. APROVAÇÃO DOS DOCUMENTOS PREVISIONAIS

As Grandes Opções do Plano e o Orçamento para 2007 foram aprovados pelo órgão executivo em 22/11/2006 e pelo órgão deliberativo em 07/12/2006.

O valor inicial do orçamento foi de 21.407.964,00 €. Durante o exercício foram aprovadas 1 revisão e 8 alterações ao orçamento, ao PPI e PAM. Situando-se os valores finais do orçamento em 22.646.326,95 € (correntes 7.322.266,00 € e capital 15.324.060,95 €).

O reforço do orçamento resultou exclusivamente da incorporação no orçamento inicial do valor de empréstimos aprovados no decurso de 2007.

#### 3.3. EXECUÇÃO DAS GOP'S

O quadro seguinte resume as principais intervenções do município durante o ano de 2007:

GRANDES OPÇÕES DO PLANO VALORES DE REALIZAÇÃO - ESTRUTURA DA DESPESA					
DESCRIÇÃO	VALORES			ESTRUTURA DO INVE	
	ANTERIORES	ANO	TOTAL	ANO	TOTAL
Urbanização –arruamentos e espaços públicos	4.889.667,53	817.797,09	5.707.464,62	10,7	19,9
Ações culturais	2.093.196,14	407.523,25	2.500.719,39	5,3	8,7
Transferências entre administrações	2.091.234,91	366.994,95	2.458.229,86	4,8	8,6
Planeamento Loteamentos	1.109.894,46	1.053.478,00	2.163.372,46	13,8	7,5
Operações da dívida autárquica	1.301.353,50	550.375,67	1.851.729,17	7,2	6,5
Bombeiros e Forças Policiais	1.264.263,00	405.608,17	1.669.871,17	5,3	5,8
Ações para Educação	1.013.465,36	257.771,90	1.271.237,26	3,4	4,4
Infraestruturas para a Educação	586.109,08	675.681,27	1.261.790,35	8,8	4,4
Paisagismo	450.664,65	799.825,41	1.250.490,06	10,5	4,4
Equipamentos	695.748,99	470.102,04	1.165.851,03	6,1	4,1
Instalações municipais infraestruturas	797.900,06	176.916,24	974.816,30	2,3	3,4
Turismo	554.753,06	415.853,45	970.606,51	5,4	3,4
Rede viária e sinalização	731.375,78	206.832,48	938.208,26	2,7	3,3
Estabelecimentos industriais ligados ao abastecimento (ZI)	823.304,57	12.471,31	835.775,88	0,2	2,9
Infraestruturas desportivas e sociais	541.560,34	254.506,42	796.066,76	3,3	2,8
Infraestruturas para a Acção Social	480.471,06	151.438,65	631.909,71	2,0	2,2
Infraestruturas culturais	383.388,08	224.329,29	607.717,37	2,9	2,1
Resíduos sólidos	235.060,13	154.059,76	389.119,89	2,0	1,4
Abastecimento de Água	322.417,57	37.720,18	360.137,75	0,5	1,3
Programas Ocupacionais	282.327,74	32.093,92	314.421,66	0,4	1,1
Habitação	58.107,91	26.611,05	84.718,96	0,3	0,3
Rede de esgotos e ETAR's	55.123,68	9.526,47	64.650,15	0,1	0,2
Informação	45.641,30	9.437,40	55.078,70	0,1	0,2
Higiene pública	44.393,00	9.526,47	53.919,47	0,1	0,2
Outras actividades da educação	30.236,80	14.342,08	44.578,88	0,2	0,2
Outras actividades de Defesa da Natureza	29.806,65	7.260,00	37.066,65	0,1	0,1
Ações desportivas	34.316,17	1.583,20	35.899,37	0,0	0,1
Mercados e feiras	22.970,95	2.799,09	25.770,04	0,0	0,1
Promoção e defesa do meio ambiente	11.419,05	12.582,49	24.001,54	0,2	0,1
Outras actividades no âmbito da agricultura	14.964,00	2.494,00	17.458,00	0,0	0,1
Outras actividades Projecto do Tapete	13.737,51		13.737,51	0,0	0,0
Unidade de Inserção na Vida Activa (JNIVA)	2.591,41		2.591,41	0,0	0,0
Fiscalização sanitária	569,77		569,77	0,0	0,0
Outras actividades não discriminadas	15.568,04	79.547,86	95.115,90	1,0	0,3
	21.027.602,25	7.647.089,56	28.674.691,81		



## Município de Arraiolos

A disponibilização de solo urbanizado, através da realização de loteamentos de iniciativa municipal, conjuntamente com a requalificação urbana, arruamentos, iluminação, espaços públicos e paisagismo, concentrou mais de 1/3 dos recursos aplicados em 2007 nas Grandes Opções do Plano.

Ao nível dos loteamentos o maior investimento situou-se na freguesia da Igreja, com um investimento avaliado na óptica orçamental que ascenda aos 600 mil €.

Depois de praticamente concluída a intervenção na requalificação do CHA, onde se aplicaram, em 2007, mais de 450 mil €, (esta intervenção já ultrapassou em termos orçamentais os 3 milhões de €), as opções foram canalizadas para a requalificação paisagística da zona do Cabouco com um investimento que ascendeu a 800 mil €.

Pela sua importância estratégica merece igualmente destaque a intervenção no Parque Escolar, cujo investimento ultrapassou em 2007 o meio milhão de €, valor que só não atingiu maior dimensão porque a Câmara teve de realizar uma segunda adjudicação da obra em virtude do primeiro empreiteiro ter abandonado a obra por motivos de falência.

Ainda em matéria de educação é de assinalar que só em transportes escolares foi realizada uma despesa que situa na ordem dos 240 mil €, quando, do lado da receita o Estado atribuiu para todas as despesas de educação, através do Fundo Social Municipal, uma verba de apenas 95 mil € (ver uma análise mais detalhada na pág. 34).

A descentralização para as freguesias e a participação em acções supramunicipais, promovidas pela AMDE e pela RTE continuam a representar uma grande área do investimento municipal. No total foram canalizados para estes níveis de administração quase 370 mil €.

O novo Quartel dos Bombeiros continuou a merecer o apoio da autarquia onde foram já investidos pelo município mais de 1,625 milhões de €. Reafirma-se assim que sem a intervenção empenhada do município não teria sido possível concretizar este importante investimento destinado a uma das mais destacadas associações existente em Arraiolos.

A construção de equipamentos colectivos polivalentes conheceu no exercício de 2007 um importante avanço. Para além de prosseguir a construção do Pavilhão de Actividades Económicas de Arraiolos, investimento de quase 2 milhões de €, concluíram-se ou avançaram outros investimentos, nomeadamente o Núcleo Museológico do Vimieiro e o Pavilhão Multiusos de S. Pedro da Gafanhoeira.

Depois dos grandes investimentos realizados nos últimos anos na beneficiação da rede viária, o município

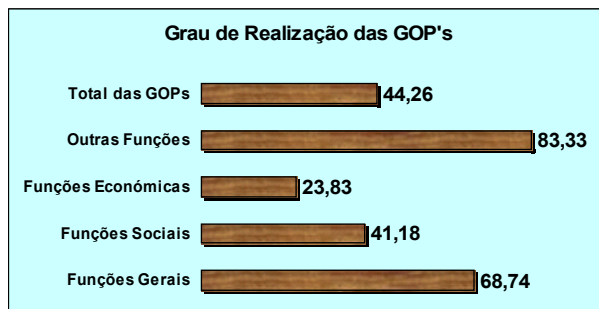
prosseguiu o investimento nestas infraestruturas com uma despesa de 340 mil €.

As actuais exigências em matéria de RSU implicam um esforço considerável para garantir o seu tratamento. Só na componente “em alta” (tratamento de RSU na GESAMB) o município aplicou em 2007 mais de 140 mil €.

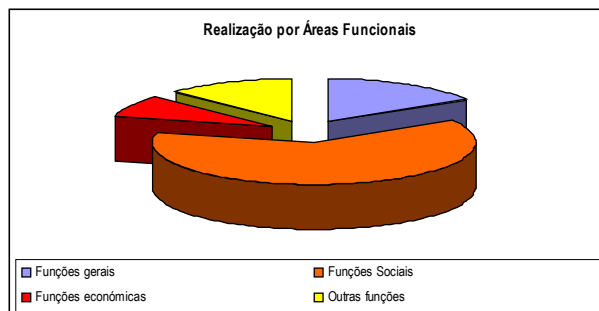
O facto do Governo não ter apresentado os regulamentos, nem ter aberto os períodos de candidatura para o QREN durante todo o ano de 2007 teve como resultado que o investimento nas novas soluções de abastecimento de água e de saneamento não foi objecto de investimento significativo. Trata-se de uma situação preocupante, pois o projecto acumula 7 anos de atraso por responsabilidades exclusivas dos últimos governos.

Tal como nos anos anteriores as actividades de natureza cultural, desportiva, de animação e promoção assumiram relevância em termos de GOP's sendo de destacar mais uma edição do “Tapete está na Rua”.

Atendendo à prática do município de Arraiolos de inclusão no PPI do conjunto de intervenções programadas e da assunção da possibilidade de financiamento externo em fase de candidatura podemos concluir que a concretização de quase 44% do conjunto de projectos e acções programadas para o ano de 2007 constitui uma boa meta face ao objectivo traçado para a primeira metade do mandato.



Em termos funcionais mais de 62% do investimento foi canalizado para as funções sociais.





## Município de Arraiolos

### 3.4. CONTRATOS DE EMPREITADA E FORNECIMENTO

Embora a administração directa continue a assumir uma importância significativa na concretização das GOP's, o volume, dimensão e tipologia dos investimentos em curso conduzem à necessidade crescente de recurso a empreitadas e à prestação de serviços, quer para a realização integral de cada um dos objectivos, quer para a concretização de uma intervenção mista entre o recurso aos meios próprios da autarquia e o recurso a meios externos.

É assim que o exercício de 2007 apresenta um volume de contratos em vigor cujo montantes ascende a 7,681 milhões de €, dos quais 4,525 milhões de €, isto é 60%, foram celebrados no decurso do actual mandato.

Entre quase uma centena de contratos em vigor no exercício de 2007, destacam-se pela sua dimensão e importância estratégica para o concelho os seguintes:

1. Construção de Edifício Multiusos de S. Pedro da Gafanhoeira – 362 mil €;
2. Múltiplas intervenções no Parque Escolar, incluindo a construção do novo parque escolar de Arraiolos – 1,5 milhões de €;
3. Múltiplas intervenções em diversos loteamentos de iniciativa municipal no concelho, com destaque para o loteamento da Cruz da Barreta, - 1,34 milhões de €;
4. Construção do Pavilhão de Actividades Económicas - 2 milhões de €

Apesar do grande volume de empreitadas e outros contratos em curso é de realçar que mais de ¾ destes se encontram realizados fisicamente e pagos. Só no exercício de 2007 foram pagos 4 milhões de € referentes a estes contratos, o que representa mais de 50% do valor total em execução.

Entidade	Objecto	Data	Valor do Contrato	Pago em 2007	Total Pago
PALCO & BANCADA, LDA	"O TAPETE ESTÁ NA RUA" ALUGUER DE PALCO	21-05-07	7.250,00 €	8.772,50 €	8.772,50 €
CREDITEX, ALUGUER EQUIPAMENTOS, SA	ALUGUER IMPRESSORA XEROX	15-07-04	24.315,84 €	5.745,15 €	22.357,41 €
SIVA - SOC. DE IMPORT. DE VEÍCULOS AUTOMÓVEIS, S.A.	AUTOMÓVEL SKODA OCTÁVIA LIMOUSINE 1.9 TDI (105CV) ELEGANCE (CINZENTO GRAPHITE)	11-04-07	23.068,66 €	27.913,08 €	27.913,08 €
ROSADO E FILHOS - CONSTRUÇÃO CIVIL E OBRAS PÚBLICAS, LDA	CASA MORTUÁRIA DA ALDEIA DA SERRA	03-11-05	116.217,02 €	25.003,29 €	76.520,48 €
COSTA E LEANDRO, LDA	COLOCAÇÃO DE TAPETE DE RELVA E RESPECTIVOS TRABALHOS PREPARATIVOS, COM SISTEMA DE REGA E PLANTAÇÃO DE ÁRVORES	16-03-07	4.765,00 €	5.003,25 €	5.003,25 €
CAMPO DOS MEDIA, SOC.DE COMUNIC. E IMAGEM, LDA.	CONCEPÇÃO GRÁFICA E IMPRESSÃO DO PLANO DE ACÇÃO DA AGENDA 21 LOCAL DE ARRAIOLOS	06-12-06	6.000,00 €	7.260,00 €	7.260,00 €
INTEROBRA - SOCIEDADE PÚBLICAS, LDA	OBRAS CONSTRUÇÃO DE EDIFÍCIO MULTIUSOS S. PEDRO DA GAFANHOEIRA	07-07-05	358.300,89 €	147.262,16 €	363.553,33 €
INTEROBRA - SOCIEDADE PÚBLICAS, LDA	OBRAS CONSTRUÇÃO DO PAVILHÃO MULTIUSOS EM S. PEDRO DA GAFANHOEIRA - REVISÃO DE PREÇOS DOS 11 PRIMEIROS AUTOS	07-07-05	4.156,98 €	4.156,98 €	4.156,98 €
CONSTRUÇÕES AQUINO & RODRIGUES, SA	CONSTRUÇÃO DO PONTÃO SOBRE A RIBEIRA DE ARRAIOLOS NO CM 1016 TR1	05-08-04	111.063,57 €	264,50 €	118.860,94 €
DST-DESINFECÇÕES SUL, LDA.	TEJO, DESRATIZAÇÃO E DESBARATIZAÇÃO NA REDE DE ESGOTOS DO CONCELHO	05-09-06	3.600,00 €	2.904,00 €	4.356,00 €
URBITEME - SOCIEDADE DE CONSULTORES E PROJECTISTAS, LDA	ELABORAÇÃO DO PLANO DE PORMENOR DO FERRAGIAL DA ÁGUA RUSSA NO VIMIEIRO	01-02-05	12.120,00 €	2.933,04 €	7.308,36 €
MENDES & GONÇALVES, SA	EMPREITADA DE PAVIMENTAÇÃO DE ARRUEAMENTOS EM VIMIEIRO	11-06-07	11.850,00 €	12.442,50 €	12.442,50 €



## Município de Arraiolos

Entidade	Objecto	Data	Valor do Contrato	Pago em 2007	Total Pago
JOSE LUIS DIAS PINTADO	EMPREITADA DE RECUPERAÇÃO DO EDIFÍCIO DO COMPLEXO DESPORTIVO DAS PISCINAS	07-02-07	23.812,02 €	23.810,82 €	48.813,44 €
COSTA E LEANDRO,LDA	EMPREITADA PARA AREA VERDE DA OBRA DE REORDENAMENTO DA AREA ENVOLVENTE A IGREJA DA MATRIZ DE VIMIEIRO	27-06-05	4.562,50 €	4.790,63 €	4.790,63 €
ENGIPRIOR - CONSULTADORIA, ESTUDOS E PROJECTOS, LDA	ESCOLA CUNHA RIVARA PROJECTOS DE ESPECIALIDADES DA ZONA ENVOLVENTE	06-06-07	47.600,00 €	11.519,20 €	11.519,20 €
GLOBAL - ARQUITECTURA PAISAGISTA, LDA	ESCOLA CUNHA RIVARA SERVIÇOS DE ARQUITECTURA PAISAGISTA DE APOIO AO PROJECTO MUNICIPAL DE RECONVERSÃO DA ZONA ENVOLVENTE	19-03-07	48.000,00 €	58.080,00 €	58.080,00 €
ELECTRO REQUETIM - DISTRIB. MAT. ELÉCTRICO,SA	ESCOLA EB1 DE VIMIEIRO FORNECIMENTO DE LUMINÁRIAS	28-03-07	6.960,00 €	8.421,60 €	8.421,60 €
SOCIEDADE DE CONSTRUÇÕES IRMÃOS PITEIRA, LDA	ESCOLA EB1 DE VIMIEIRO EMPREITADA DE CONSERVAÇÃO E BENEFICIAÇÃO	04-07-05	124.950,00 €	41.027,86 €	41.027,86 €
FABRIGIMNO,LDA	ESCOLA EB1 DE VIMIEIRO FORNECIMENTO DE EQUIPAMENTO DESPORTIVO	13-12-06	7.030,00 €	8.506,30 €	8.506,30 €
ELECTRO REQUETIM - DISTRIB. MAT. ELÉCTRICO,SA	ESCOLA EB1 DE VIMIEIRO FORNECIMENTO DE LUMINÁRIAS -	02-02-07	4.952,26 €	5.614,40 €	5.614,40 €
R.CRISOSTOMO, SOCIEDADE CONSTRUCOES, LDA	PARQUE ESCOLAR DE ARRAIOLOS FISCALIZAÇÃO DAS OBRAS: PAVILHÃO DO CABOUÇO, NÚCLEO MUSEOLÓGICO DE VIMIEIRO	03-04-06	70.000,00 €	28.233,16 €	84.699,48 €
CONDOP - CONSTRUÇÃO E OBRAS PUBLICAS, S.A	PARQUE ESCOLAR DE ARRAIOLOS-EDIFÍCIO EB1 + JI DE ARRAIOLOS	21-10-05	1.165.045,26 €	480.425,63 €	711.214,00 €
R.CRISOSTOMO, SOCIEDADE CONSTRUCOES, LDA	PARQUE ESCOLAR DE ARRAIOLOS ADICIONAL DE 50% AO CONTRATO INICIAL (FISCALIZAÇÃO DAS OBRAS PAVILHÃO DO CABOUÇO, NÚCLEO MUSEOLÓGICO DE VIMIEIRO	28-05-07	35.000,00 €	36.874,74 €	36.874,74 €
CONDOP - CONSTRUÇÃO E OBRAS PUBLICAS, S.A	PARQUE ESCOLAR DE ARRAIOLOS REVISÃO DE PREÇOS	21-10-05	13.069,66 €	13.723,14 €	13.723,14 €
SA MACHADO & FILHOS,SA	EXECUÇÃO DA EMPREITADA DO NUCLEO MUSEOLOGICO DE VIMIEIRO	21-05-07	640.000,00 €	336.882,94 €	336.882,94 €
PROBIGALP, LIGANTES BETUMINOSOS, SA	FORNECIMENTO CONTINUO DE EMULSÃO BETOMINOSA PARA ARRUAMENTOS E CAMINHOS MUNICIPAIS	30-09-05	112.500,00 €	6.419,66 €	101.707,21 €
CEPSA PORTUGUESA PETRÓLEOS, S.A.	FORNECIMENTO CONTÍNUO DE EMULSÃO BETUMINOSA	10-08-07	69.930,00 €	6.905,71 €	6.905,71 €
ESSO PORTUGUESA, LDA	FORNECIMENTO CONTINUO DE GASOLEO	28-06-06	162.106,00 €	157.190,35 €	239.260,04 €
DIANA BRITAS - TRANSFORMAÇÃO DE PEDRA, LDA	FORNECIMENTO CONTÍNUO DE INERTES DE GRANITO	04-06-07	33.422,00 €	22.025,56 €	22.025,56 €
GRAPER-GRANITOS DE PERO PINHEIRO, LDA	FORNECIMENTO CONTINUO DE MATERIAIS EM GRANITO PARA O CENTRO HISTÓRICO DE ARRAIOLOS	22-09-05	288.539,85 €	114.057,34 €	194.878,68 €
MANUEL ANTÓNIO BIBE	FORNECIMENTO DE AREIA DO RIO	19-03-07	9.000,00 €	5.842,50 €	5.842,50 €
LUÍS MIGUEL DIOGO - SOC. UNIPessoal, LDA	FORNECIMENTO DE BLOCOS DE BETÃO E TIJOLOS	19-03-07	6.550,00 €	7.925,50 €	7.925,50 €



## Município de Arraiolos

Entidade	Objecto	Data	Valor do Contrato	Pago em 2007	Total Pago
J.J.PEIXEIRO SIMOES, LDA.	FORNECIMENTO DE CANAIS E GRELHAS PARA REQUALIF. URBAN. DO CENTRO HISTÓRICO	27-06-07	10.080,00 €	12.196,80 €	12.196,80 €
ANTONIO MANUEL PE-LEVE COINCAS	FORNECIMENTO DE CIMENTO	06-02-07	19.214,67 €	11.182,09 €	11.182,09 €
ANTONIO MANUEL PE-LEVE COINCAS	FORNECIMENTO DE CIMENTO P/ A REQUALIFICAÇÃO URBANÍSTICA DO CENTRO HISTÓRICO	03-03-06	6.308,58 €	110,21 €	7.590,91 €
ANTONIO MANUEL PE-LEVE COINCAS	FORNECIMENTO DE CIMENTO P/ REMODELAÇÃO DO LARGO DE STA CLARA EM SABUGUEIRO	03-03-06	3.154,29 €	661,25 €	3.814,58 €
ANTONIO MANUEL PE-LEVE COINCAS	FORNECIMENTO DE CIMENTO PARA A ÁREA ENVOLVENTE À IGREJA DA MATRIZ EM VIMIEIRO	03-03-06	3.154,29 €	935,09 €	3.750,75 €
ACOSGRAF-FÁBRICA DE MÁQUINAS GRÁFICAS, LDA	FORNECIMENTO DE EQUIPAMENTO DE SERIGRAFIA	30-01-07	9.985,00 €	12.081,85 €	12.081,85 €
GISCAD - GEOMÁTICA & ENGENHARIA, LDA	FORNECIMENTO DE ESTAÇÃO TOTAL	24-01-07	9.603,00 €	11.619,63 €	11.619,63 €
LUÍS MIGUEL DIOGO - SOC. UNIPessoal, LDA	FORNECIMENTO DE FERRO PARA CONSTRUÇÃO	19-03-07	5.822,78 €	7.045,56 €	7.045,56 €
SCALEA - COMBUSTÍVEIS, LDA.	FORNECIMENTO DE GASOLEO PARA MÁQUINAS E VIATURAS	11-07-07	99.173,55 €	87.662,23 €	87.662,23 €
POSTEJO, PRE-FABRICADOS DE CIMENTO S. A.	FORNECIMENTO DE MANILHAS DE BETÃO PARA A ECOPISTA	21-11-06	2.688,00 €	3.252,48 €	3.252,48 €
MARIANO J. PEGACHO, LDA.	FORNECIMENTO DE MÁQUINA LIMPA BERMAS	13-06-07	13.950,00 €	16.879,50 €	16.879,50 €
U.M.A.-UNIAO METALOMECANICA DE ARRAIOLOS	FORNECIMENTO DE PORTA E PORTÕES EM FERRO	10-04-07	2.790,00 €	3.375,90 €	3.375,90 €
POSTEJO, PRE-FABRICADOS DE CIMENTO S. A.	FORNECIMENTO DE SUMIDOUROS EM BETÃO	29-08-06	6.722,22 €	356,79 €	4.375,89 €
ELECTRO REQUETIM - DISTRIB. MAT. ELÉCTRICO,SA	FORNECIMENTO DE TUBOS PVC - REPARAÇÃO E CONSERVAÇÃO DE CAMINHOS RURAIS	16-04-07	6.480,00 €	7.840,80 €	7.840,80 €
TOYOTA CAETANO PORTUGAL, SA	FORNECIMENTO DE UM AUTOCARRO C/28 LUGARES	27-07-06	89.071,76 €	107.776,83 €	107.776,83 €
SOCIEDADE DE CONSTRUÇÕES IRMÃOS PITEIRA, LDA	LIGAÇÕES DOMICILIÁRIAS DA REDE DE ÁGUA E TV CABO NO CENTRO HISTÓRICO DE ARRAIOLOS	01-11-05	16.475,00 €	8.708,70 €	17.298,75 €
R.CRISOSTOMO, SOCIEDADE DE CONSTRUÇÕES, LDA	LOTEAMENTO DE IGREJINHA SERVIÇOS DE FISCALIZAÇÃO DE OBRAS	01-02-07	6.500,00 €	7.865,00 €	7.865,00 €
URBITEME - SOCIEDADE DE CONSULTORES E PROJECTISTAS, LDA	LOTEAMENTO COM OBRAS DE URBANIZAÇÃO DA QUINTA DO GRILO EM VIMIEIRO PROJECTO	28-01-02	32.748,16 €	11.887,58 €	35.362,08 €
LUÍS MIGUEL DIOGO - SOC. UNIPessoal, LDA	LOTEAMENTO DA CRUZ DA BARRETA FORNECIMENTO DE LANCIL DE BETÃO	21-11-06	4.516,50 €	5.464,97 €	5.464,97 €
ANTONIO JOAO CARAPINHA SANTANA	LOTEAMENTO DA CRUZ DA BARRETA - SERVIÇO DE PEDREIRO PARA CONSTRUÇÃO DE MURO	13-07-04	14.350,00 €	17.363,50 €	17.363,50 €
J.F.CARDOSO RAMALHO & ASSOCIADOS, LDA	LOTEAMENTO DA CRUZ DA BARRETA - EXECUÇÃO DE PROJECTOS DOS ESPAÇOS	24-04-01	15.968,75 €	1.815,00 €	19.510,81 €



## Município de Arraiolos

Entidade	Objecto	Data	Valor do Contrato	Pago em 2007	Total Pago
	EXT, INFRAESTRUTURAS ELÉCTRICAS E TELEFÓNICAS				
J.F.CARDOSO RAMALHO & ASSOCIADOS, LDA	LOTEAMENTO DA CRUZ DA BARRETA - EXECUÇÃO DE PROJECTOS DOS ESPAÇOS EXT, INFRAESTRUTURAS ELÉCTRICAS E TELEFÓNICAS	03-05-01	21.548,07 €	1.512,50 €	90.377,20 €
SOPLACAS,SOC. PLACAS BETÃO,S.A.	LOTEAMENTO DA CRUZ DA BARRETA FORNECIMENTO DE PAVIMENTO PARA ARRUAMENTOS	13-12-06	8.695,08 €	10.520,67 €	10.520,67 €
ANTONIO JOAO CARAPINHA SANTANA	LOTEAMENTO DA CRUZ DA BARRETA TRABALHOS ADICIONAIS NA CONSTRUÇÃO DO MURO	13-07-04	3.150,00 €	3.150,00 €	3.150,00 €
INTEROBRA - SOCIEDADE OBRAS PÚBLICAS, LDA	LOTEAMENTO DA CRUZ DA BARRETA EM ARRAIOLOS - EMPREITADA DE CONSTRUÇÃO DE MUROS DE SUPORTE	13-07-06	113.757,70 €	20.419,36 €	20.419,36 €
ANTONIO MANUEL PE-LEVE COINCAS	LOTEAMENTO DA CRUZ DA BARRETA EM ARRAIOLOS - FORNEC CIMENTO	03-03-06	6.308,58 €	2.407,85 €	7.631,74 €
IBERA - INDUSTRIA DE BETÃO, SA	LOTEAMENTO DA CRUZ DA BARRETA FORNECIMENTO DE BETÃO	21-08-06	177.344,78 €	49.961,10 €	50.475,11 €
U.M.A-UNIAO METALOMECANICA DE ARRAIOLOS	LOTEAMENTO DA CRUZ DA BARRETA FORNECIMENTO DE ESTRUTURAS EM TUBO DE FERRO	15-12-06	11.990,00 €	2.901,58 €	14.507,90 €
SOUSA, RESENDE & RODRIGUES, CONSTRUÇÕES E OBRAS PÚBLICAS S.A.	LOTEAMENTO DA CRUZ DA BARRETA INFRAESTRUTURAS ELÉCTRICAS E TELEFÓNICAS	15-12-05	200.877,82 €	120.710,80 €	163.538,31 €
EVOBRA, SOC CONST CIVIL E OBRAS PUBLICAS,LDA	LOTEAMENTO DA IGREJINHA TRABALHOS A MAIS NAS OBRAS DE URBANIZAÇÃO	26-03-07	1.200,00 €	1.260,00 €	1.260,00 €
R.CRISOSTOMO, SOCIEDADE CONSTRUÇOES, LDA	LOTEAMENTO DA ILHA DA BOAVISTA SERVIÇOS DE FISCALIZAÇÃO E COORDENAÇÃO DE SEGURANÇA E SAÚDE NA OBRA	22-06-07	4.050,00 €	1.815,00 €	1.815,00 €
CONSTRUÇÕES AQUINO & RODRIGUES, SA	LOTEAMENTO DE IGREJINHA EMPREITADA DE OBRAS DE URBANIZAÇÃO	20-07-06	496.571,04 €	523.317,34 €	523.317,34 €
CONSTRUÇÕES AQUINO & RODRIGUES, SA	LOTEAMENTO DE IGREJINHA OBRAS DE URBANIZAÇÃO	20-07-06	3.650,00 €	3.832,50 €	3.832,50 €
NARCISO & SEQUEIRA - SOCIEDADE CONSTRUÇÕES DE CALÇADA, LDA.	LOTEAMENTO DE S. GREGÓRIO SERVIÇOS DE CALCETEIRO	01-09-06	28.624,00 €	7.635,10 €	34.635,04 €
RICOBRA - CONSTRUÇÕES LDA	LOTEAMENTO HABITACIONAL DE VALE DO PEREIRO EXECUÇÃO DE INFRAESTRUTURAS ELÉCTRICAS E TELEFÓNICAS	12-07-06	42.840,23 €	1.497,64 €	42.840,97 €
JOÃO ARTUR CORNACHO & FILHOS, LDA	LOTEAMENTO MUNICIPAL DA CRUZ DA BARRETA ALUGUER DE MÁQUINAS E VIATURAS PESADAS	16-10-06	74.800,00 €	88.882,07 €	109.618,45 €
SOCIEDADE DE CONSTRUÇÕES IRMÃOS PITEIRA, LDA	LOTEAMENTO OFICIAL DE IGREJINHA - CONSTRUÇÃO DE MURO DE VEDAÇÃO	21-08-06	37.164,14 €	15.294,33 €	38.681,05 €
SOCIEDADE DE CONSTRUÇÕES IRMÃOS PITEIRA, LDA	LOTEAMENTO OFICIAL DO SABUGUEIRO TRABALHOS DE COFRAGEM, ARMAÇÃO DE FERRO E COLOCAÇÃO DE BETÃO DE LIMPEZA	21-08-06	35.185,28 €	15.247,86 €	36.052,99 €
ELECTRO REQUETIM - DISTRIB. MAT. ELÉCTRICO,SA	MATERIAL ELECTRICO PARA O ANTIGO EDIFICIO DA EBM DE VIMIEIRO	21-03-07	4.264,21 €	5.151,70 €	5.151,70 €



## Município de Arraiolos

Entidade	Objecto	Data	Valor do Contrato	Pago em 2007	Total Pago
SA MACHADO & FILHOS,SA	ORDENAMENTO E REQUALIFICAÇÃO DA ÁREA DO CABOUÇO-1ª FASE-CONSTRUÇÃO DO PAVILHÃO DAS CTIVIDADES ECONÓMICAS	22-09-05	1.978.000,00 €	710.936,26 €	849.920,93 €
EVOBRA, SOC CONST CIVIL E OBRAS PUBLICAS,LDA	LOTEAMENTO DA COURELA DA CASA EM IGREJINHA OBRAS DE URBANIZAÇÃO	26-03-07	20.255,16 €	21.267,92 €	21.267,92 €
CONSORCIO:A.J.FERREIRA & FILHOS,LDA E CONSTR ANTONIO JOAQUIM MAURICIO,LDA	PAVIMENTAÇÃO DE ARRUAMENTOS EM DIVERSAS LOCALIDADES DO CONCELHO DE ARRAIOLOS	07-09-05	74.497,30 €	6.510,00 €	78.222,17 €
CONSORCIO:A.J.FERREIRA & FILHOS,LDA E CONSTR ANTONIO JOAQUIM MAURICIO,LDA	PAVIMENTAÇÃO DE ARRUAMENTOS EM DIVERSAS LOCALIDADES DO CONCELHO DE ARRAIOLOS	07-09-05	2.201,91 €	2.312,01 €	2.312,01 €
CONSTRUÇÕES J.J.R & FILHOS,SA	PAVIMENTAÇÃO DE ARRUAMENTOS EM IGREJINHA	15-11-06	89.494,35 €	94.494,07 €	94.494,07 €
CONSTRUÇÕES J.J.R & FILHOS,SA	PAVIMENTAÇÃO DE ARRUAMENTOS EM VALE DO PÉREIRO	15-11-06	38.213,84 €	40.124,53 €	40.124,53 €
MJ - ESTUDOS, CONSULTADORIA E PROJECTOS,LDA	PRESTAÇÃO DE SERVIÇOS DE CONSULTADORIA	22-11-04	6.000,00 €	7.260,00 €	22.315,00 €
POCALENTEJO-APOIO CONT. FISCAL E INFORMATICO E	PRESTAÇÃO DE SERVIÇOS NA ÁREA DO POCAL	17-07-03	15.600,00 €	14.113,44 €	77.958,24 €
CANNATA & FERNANDES ARQUITECTOS, LDA	PROJECTO DE ADAPTAÇÃO DE EDIFÍCIO A NÚCLEO MUSEOLÓGICO	18-06-04	41.294,00 €	1.344,24 €	51.189,36 €
COSTA E LEANDRO,LDA	RECUPERAÇÃO PAISAGISTICA DO COMPLEXO DESPORTIVO DA MANIZOLA	22-06-06	24.900,00 €	24.185,28 €	24.185,28 €
BASRIO - METALOMECANICA E EQUIPAMENTO RODOVIARIO,SA	REPARAÇÃO DA VIATURA VOLVO (OQ-77-10)	05-04-07	18.294,18 €	22.135,96 €	22.135,96 €
COSTA E LEANDRO,LDA	REQUALIFICAÇÃO DOS ESPAÇOS EXTERIORES DO CENTRO HISTÓRICO DE ARRAIOLOS-RUA MELLO MEXIA.	28-08-06	14.633,25 €	15.363,92 €	15.363,92 €
COSTA E LEANDRO,LDA	REQUALIFICAÇÃO DOS ESPAÇOS EXTERIORES NO CENTRO HISTORICO-RUA DOS COMBATENTES DA GRANDE GUERRA	21-07-06	15.114,50 €	15.870,23 €	15.870,23 €
NARCISO & SEQUEIRA - SOCIEDADE CONSTRUÇÕES DE CALÇADA, LDA.	SERVIÇOS DE CALCETEIRO PARA REQUALIFICAÇÃO URBANÍSTICA DO CENTRO HISTÓRICO (RUA 5 DE OUTUBRO)	26-10-07	46.270,00 €	37.631,00 €	37.631,00 €
NARCISO & SEQUEIRA - SOCIEDADE CONSTRUÇÕES DE CALÇADA, LDA.	SERVIÇOS DE CALCETEIRO PARA REQUALIFICAÇÃO URBANÍSTICA DO CENTRO HISTÓRICO (RUA DA CARREIRA DE BAIXO)	08-03-07	35.951,00 €	42.344,50 €	42.344,50 €
NARCISO & SEQUEIRA - SOCIEDADE CONSTRUÇÕES DE CALÇADA, LDA.	SERVIÇOS DE CALCETEIRO PARA REQUALIFICAÇÃO URBANÍSTICA DO CENTRO HISTÓRICO	21-11-06	49.694,70 €	29.972,21 €	47.549,88 €
ANTONIO JOAO CARAPINHA SANTANA	SUBSTITUIÇÃO DA COBERTURA NO EDIFÍCIO DÁ OFICINA DA CRIANÇA	13-07-04	20.645,40 €	20.645,40 €	20.645,40 €
COSTA E LEANDRO,LDA	SUBSTITUIÇÃO DO SISTEMA DE REGA E APLICAÇÃO DE TAPETE DE RELVA E PLANTAÇÃO DE ÁRVORES	16-03-07	4.860,00 €	5.103,00 €	5.103,00 €
OZ SHADE - SISTEMAS DE SOMBRA, LDA	TECIDO SOMBRA PARA A EXPOSIÇÃO "O TAPETE ESTÁ NA RUA 2007"	11-04-07	15.000,00 €	18.150,00 €	18.150,00 €
JOÃO ARTUR CORNACHO & FILHOS, LDA	VARIANTE DE IGREJINHA ALUGUER DE MÁQUINAS E VIATURAS PESADAS	22-05-07	74.800,00 €	53.606,03 €	53.606,03 €



## Município de Arraiolos

Entidade	Objecto	Data	Valor do Contrato	Pago em 2007	Total Pago
	TOTAL		7.792.234,58 €	4.022.906,65 €	5.708.743,43 €
	CONTRATOS REALIZADO NO ACTUAL MANDATO		4.525.721,36 €	2.907.018,39 €	3.581.775,33 €

### 3 5. SÍNTESE DA ACTIVIDADE POR SERVIÇO

#### ***DIVISÃO ADMINISTRATIVA E FINANCEIRA***

A actividade desenvolvida pela DAF durante o ano de 2007, centrou-se no essencial em:

- Licenciamento de várias actividades, nomeadamente: queimadas, espectáculos e/ou divertimentos, máquinas de diversão, horários de funcionamento de estabelecimentos comerciais, táxis, etc;
- Processos de concessão ou renovação de cartas de caçador, cartões de feirante, vendedores ambulantes, ciclomotores, veículos agrícolas, etc;
- Registo de cidadãos da União Europeia;
- Recenseamento militar;
- Processos relativos aos cemitérios;
- Leitura, cobrança e realização de novos contratos de água;
- Realização de concursos internos de acesso, contratos, renovação de contratos, estágios profissionais, programas ocupacionais, reclassificações de pessoal, processamento de vencimentos;
- Contabilidade e aprovisionamento.

Durante este ano o número de utentes atendidos foi de cerca de 7.500.

No decurso do ano a actividade da área financeira e patrimonial ficou evidenciada pelos dados que a seguir se descrevem:

- Facturas registadas – 3.902
- Ordens de pagamento emitidas – 4.307
- Guias de receita emitidas – 4.870
- Notas de lançamento da contabilidade -252
- Emissão de notas de encomenda - 3.207
- Bens novos inseridos no património - 742
- Alterações patrimoniais registadas - 799
- Escrituras de Notariado - 23

#### ***DIVISÃO DE ADMINISTRAÇÃO URBANÍSTICA E SERVIÇOS URBANOS***

A actividade desenvolvida pela DAUSU centrou-se essencialmente em:

- Licenciamento de : obras novas, habitação/ocupação, ocupação da via pública, etc;
- Processos de vistoria;
- Emissão de: certidões, declarações, plantas de localização;
- Relativamente às obras particulares: atendimento ao público, pedidos de viabilidade, pedidos de informação prévia, licenciamentos, fiscalização, etc;
- Elaboração de processos de concurso para venda de lotes em loteamentos municipais;
- Acompanhamento do Programa Municipal de Apoio à Reabilitação de Habitações Degradadas para Estratos Sociais Desfavorecidos e do Programa Municipal de Apoio à Caição de Edifícios;
- Conservação e manutenção de sinalização e trânsito;
- Conservação e manutenção de higiene e limpeza urbana.

#### ***DIVISÃO DE OBRAS MUNICIPAIS***

A actividade desenvolvida pela DOM centrou-se essencialmente em:

- Elaboração de processos de concursos de empreitadas;
- Acompanhamento da execução das obras por empreitada, das quais se destacam: construção do parque escolar de Arraiolos – Edifício EB1 + JI, Casa Mortuária da Aldeia da Serra, construção do Edifício Multiusos de S. Pedro da Gafanhoeira, Núcleo Museológico de Vimieiro, construção do Pavilhão de Actividades Económicas, pavimentação do caminho municipal 1016 tramo 1, pavimentação de arruamentos em várias localidades e infraestruturas em loteamentos municipais;



## Município de Arraiolos

- Execução de obras por administração directa, das quais se destacam: requalificação urbanística do centro histórico de Arraiolos, conservação de edifícios Municipais, infraestruturas de urbanização nos loteamentos de iniciativa municipal.

### ***DIVISÃO DE ACÇÃO SÓCIO CULTURAL***

Da actividade desenvolvida pela DASC ,durante o ano 2007, destacam-se as seguintes iniciativas:

- 11ª Olimpíadas Populares do Distrito de Évora;
- 9ª Edição das Marchas Populares do Concelho de Arraiolos;
- Acção Social Escolar;
- Acompanhamento do prolongamento de horário da educação pré-escolar;
- Acompanhamento dos refeitórios escolares;
- Actividades de animação;
- Animacentro – Actividades de Animação no Centro Histórico;
- Apoio a praticantes e atletas de alta competição naturais do concelho ou representantes de clubes concelhios;
- Apoio a projectos desportivos da 3ª idade;
- Apoio à realização de caminhadas no concelho;
- Apoio ao desporto escolar;
- Apoio aos projectos eco-escolas;
- Apoio aos Projectos Educativos e Planos de Actividade do Agrupamento de escolas de Arraiolos;
- Apoio às associações culturais, recreativas, desportivas, sociais e outros valores locais;
- Carnaval das Escolas;
- Cartão Social do Município;
- Colaboração na 25ª Volta ao Alentejo em Bicicleta;
- Comemoração do Feriado Municipal;
- Comemorações do 25 de Abril;
- Conselho Municipal de Educação;
- Coordenação do Núcleo de Apoio à Família e Comunidade de Arraiolos;
- Dia Internacional da Mulher;
- Dia Mundial da Criança;
- Edição de Materiais Turísticos(folhetos, brochuras);
- Época balnear;
- Evento “O Tapete está na Rua”;
- Exposições nos espaços municipais e outros;
- Feira de S. Boaventura;
- Feira de Vimieiro;
- Férias desportivas;
- Festa da Juventude;
- Festas de Natal;
- Funcionamento da Rede Social;
- Funcionamento regular da Oficina da Criança e escola de Música;
- Funcionamento regular das piscinas e pavilhão gimnodesportivo municipais;
- Funcionamento regular do Cine-Teatro de Arraiolos;
- Funcionamento regular do Posto de Turismo com abertura da Igreja da Misericórdia;
- Marcha da Saúde;

- Participação em iniciativas de promoção turística fora e dentro do país;
- Participação na Festa da Malha;
- Participação nas reuniões da Assembleia de Escola do AEA;
- Participação nas reuniões do Núcleo Local de Inserção do Rendimento Social de Inserção;
- Participação no Festival Escrita na Paisagem/07;
- Processo de instalação da Comissão de Protecção de Crianças e Jovens;
- Programa Municipal de Apoio à Reabilitação de Habitações Degradadas para estratos sociais desfavorecidos;
- Projecto de natação e educação musical para os estabelecimentos de ensino (pré – escolar e EB1);
- Protocolo CENDREV – programação de teatro ao longo do ano;
- Recepção à comunidade educativa;
- Visitas Guiadas aos alunos do Agrupamento de Escolas de Arraiolos – A Rota da Água;
- XXIV Feira do Livro;

### ***NÚCLEO DE INFORMÁTICA***

Da actividade desenvolvida pelo NI, destacam-se as seguintes iniciativas:

- Operação e manutenção do sistema informático do Município
- O Núcleo de Informática garante a operacionalidade dos sistemas centrais e dos computadores pessoais, procedendo ao diagnóstico e reparação de avarias físicas e à administração dos sistemas de software. Numa perspectiva de rentabilização dos recursos, financeiros e humanos, foi mantido no mínimo possível o recurso ao exterior e foi consolidada a opção pela utilização preferencial de software, protocolos de comunicação e formatos livres.
- Apoio às escolas do ensino básico  
Apoio completo no que respeita tanto à manutenção e configuração dos equipamentos, como à instalação e operação dos mesmos, com um tempo médio de resposta próximo de 1 dia (em grande número de ocorrências a resolução aconteceu no mesmo dia do reporte).
- Qualidade do serviço  
Respondendo às exigências de gestão que o crescimento do sistema informático implica e caminhando no sentido de possibilitar a obtenção, em qualquer momento, de avaliações qualitativas e quantitativas pertinentes e fiáveis da qualidade do serviço, foi introduzido um sistema - de software livre - de inventário do parque informático e suporte técnico, com possibilidade de monitorização dos tempos de resposta e das despesas – consumíveis, reparações – com cada equipamento em particular e com geração de relatórios
- Espaço Internet



## Município de Arraiolos

O Núcleo de Informática continuou a assegurar o funcionamento do Espaço Internet de Arraiolos, 6 dias por semana. Para além do EI, são mantidos alguns equipamentos para utilização pelo público noutros locais.

- Outros apoios  
Ocasionalmente foi prestado apoio a diversas instituições, como freguesias e colectividades.



## Município de Arraiolos

### 4 – EXECUÇÃO FINANCEIRA E ORÇAMENTAL EM 2007

#### 4.1 – ENQUADRAMENTO

O ano de 2007 fica assinalado pelos seguintes factores:

- ✓ Entrada em vigor de nova lei de finanças locais cujo conteúdo aponta a médio e longo prazo para uma redução do volume de transferências para o município, embora no primeiro ano de aplicação tenha conduzido à manutenção das verbas transferidas fruto do mecanismo de travão 2009 que foi introduzido na lei.
- ✓ Introdução do FSM como transferência consignada aplicada a parte das despesas de educação da responsabilidade da autarquia.
- ✓ Introdução do mecanismo de inversão do sujeito passivo em matéria de IVA na construção civil.

- ✓ Fim do Quadro Comunitário de Apoio e inexistência de concretização do primeiro ano do QREN;
- ✓ Aumento dos encargos da autarquia com a Caixa Geral de Aposentações cujos descontos passaram de 13% para 15%, depois do aumento de 3 pontos percentuais registado em 2006;
- ✓ Manutenção da taxa do IVA a 21%;
- ✓ Aumento substancial do preço dos combustíveis;
- ✓ Aumento da taxa de juro.

#### 4.2 ANÁLISE ORÇAMENTAL GLOBAL

Os quadros seguintes evidenciam de forma sintética os principais indicadores orçamentais e financeiros do município.

Conforme se pode constatar os principais indicadores evidenciam uma gestão bastante equilibrada e sustentável na medida em que se verifica uma evolução positiva dos principais indicadores.

. Indicadores de gestão

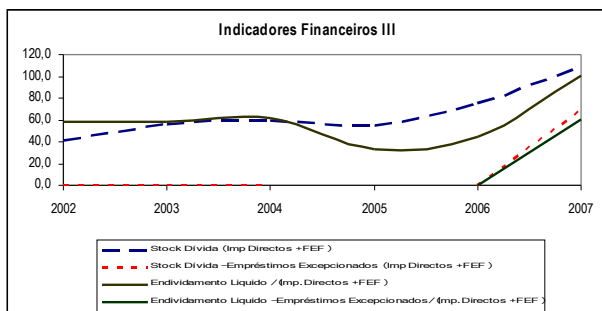
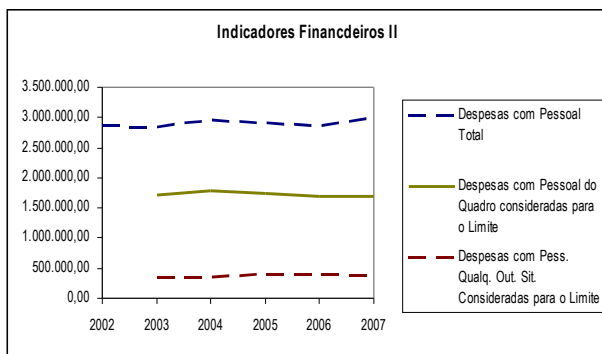
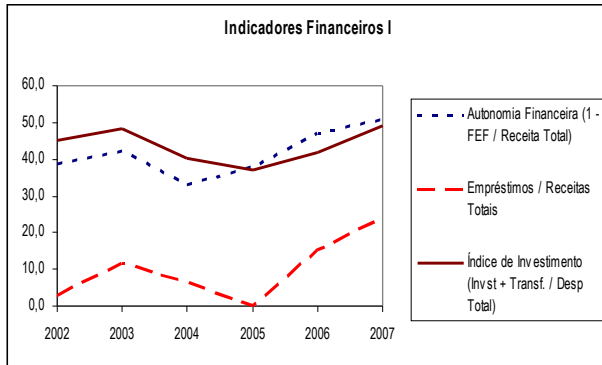
(Valores em Euros)

	2002	2003	2004	2005	2006	2007
Fundos atribuídos ao Município (FEF, IRS,FSM)	5.233.985,00	5.469.514,00	5.797.685,00	5.913.639,00	5.942.627,00	5.827.894,00
Receita Total	8.526.199,21	9.508.747,49	8.653.710,07	9.498.575,16	11.215.453,37	11.817.110,71
Impostos Directos + FEF	5.906.232,01	6.047.346,98	6.386.262,20	6.585.039,96	6.658.481,94	6.915.423,29
Empréstimos Obtidos	249.610,84	1.094.214,63	552.124,36	0	1.718.951,00	2.785.008,90
Despesa Total	8.547.601,86	9.414.088,79	8.745.681,77	9.106.031,73	9.977.090,42	12.175.482,32
Despesas Correntes	4.559.487,12	4.777.220,95	5.074.305,26	5.517.612,56	5.497.024,13	5.884.637,10
Investimento + Transferências	3.861.994,24	4.541.616,19	3.525.311,99	3.374.897,48	4.184.943,87	5.970.207,60
Receitas correntes no ano anterior ao da gerência em		4.583.533,92	4.809.947,07	5.221.006,55	5.714.491,21	5.573.422,57
Despesas com Pessoal Total	2.861.217,66	2.852.238,42	2.950.163,89	2.916.951,82	2.874.045,27	3.005.429,20
Despesas com Pessoal do Quadro consideradas para o Limite		1.725.422,50	1.788.685,42	1.735.885,46	1.695.147,85	1.700.590,30
Despesas com Pess. Qualq. Out. Sit. Consideradas		352.871,89	347.330,38	400.355,97	397.862,85	376.015,51
Serviço da Dívida		160.837,91	220.793,21	299.305,91	415.093,61	557.324,58
Caixa, Bancos e Outros Activos		654.104,69	590.006,24	926.658,09	1.290.731,95	927.721,55
Dívidas a receber de terceiros	29.760,33	433.909,02	176.349,78	1.496.641,42	1.225.557,09	789.709,65
Acréscimos e Diferimentos						134.243,15
Stock da dívida bancária	2.408.284,29	3.407.245,37	3.813.305,21	3.599.783,51	5.023.612,09	7.494.436,47
Stock da dívida bancária Excepcionado						2.761.000,94 €
Dívida da Câmara	3.454.042,19	4.619.950,68	4.676.384,74	4.621.107,40	5.474.947,27	8.554.786,03
Endividamento Líquido s/ Empréstimos Excepcionados						6.971.597,98
Endividamento Líquido c/ Empréstimos Excepcionados						4.210.597,04

Valores em %	2002	2003	2004	2005	2006	2007
Autonomia Financeira (1 - FEF / Receita Total)	38,6	42,5	33,0	37,7	47,0	50,7
Empréstimos / Receitas Totais	2,9	11,5	6,4	0,0	15,3	23,6
Índice de Investimento (Invst + Transf. / Desp Total)	45,2	48,2	40,3	37,1	41,9	49,0
Despesas com Pessoal / Despesas Correntes	62,8	59,7	58,1	52,9	52,3	51,1
Limite despesas Pessoal do Quadro		37,6	37,2	33,2	29,7	30,5
Limite despesas Pessoal em Qualquer Outra Situação		7,7	7,2	7,7	7,0	6,7
Serviço da Dívida / FEF	0,0	2,9	3,8	5,1	7,0	9,6
Stock Dívida ( Imp Directos + FEF)	40,8	56,3	59,7	54,7	75,4	108,4
Stock Dívida - Empréstimos Excepcionados ( Imp Direc)	0,0	0,0	0,0		0,0	68,4
Endividamento Líquido / (Imp. Directos + FEF)	58,0	58,4	61,2	33,4	44,4	100,8
Endividamento Líquido - Empréstimos Excepcionados/ (Imp. Directos + FEF)					0,0	60,9



## Município de Arraiolos



Da leitura dos principais indicadores verifica-se que o índice de investimento, após uma quebra relativamente ao nível de autonomia financeira tende a aproximar-se deste indicador, verificando-se em qualquer dos indicadores uma tendência para o seu crescimento.

Relativamente às despesas com pessoal verifica-se uma estabilização em todos os indicadores, sendo contudo de assinalar que os indicadores que contam para efeitos de limite de despesas com pessoal apresentam uma ligeira redução, enquanto as despesas totais apresentam um ligeiro crescimento, devido principalmente ao crescimento dos encargos sobre as remunerações do pessoal do quadro.

Relativamente ao período em análise o indicador mais significativo consiste na tendência de crescimento dos empréstimos no total da receita. Ainda que com uma evolução significativa o total de empréstimos que contam para o limite de endividamento representa apenas 68,4% do limite fixado no índice 100. Mas se considerados todos os empréstimos este valor atinge o índice 108, significando que o ciclo de investimentos sustentado no recurso ao crédito se aproxima do seu nível máximo.

Nota: De referir que estes valores (68,4% e 108%) são reduzidos em 11 pontos percentuais, por efeito de consolidação do endividamento do Município com o valor positivo do endividamento da AMDE, conforme demonstrado no Anexo 2.

Contudo é de realçar que o endividamento líquido total apresenta índices inferiores aos dos empréstimos, o que significa que o município dispõe de activos a curto prazo e apresenta níveis quase nulos de endividamento de curto prazo. De facto as dívidas de curto prazo representam apenas 10% das receitas totais,

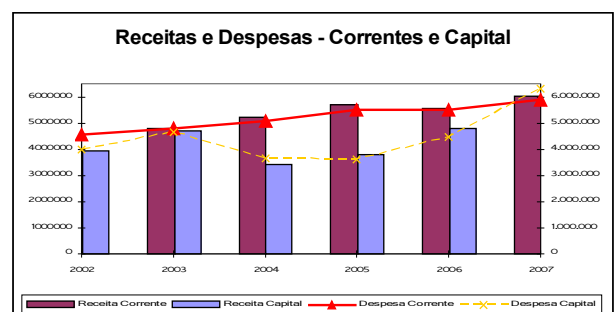
Comparando os diferentes indicadores com os indicadores de referência para a definição de desequilíbrio conjuntural e desequilíbrio estrutural verifica-se que

- ART 3 N 4 B) DL38/2008 - END LIQ > 125% (ART 37º LFL)	60,8
- ART 3 N 4 B) DL38/2008 - DÍV FORN > 40% REC N-1 (LACTO)	10,1
- ART 3 N 4 C) DL38/2008 - ENDIVIDAM (200% REC N-1)	72,4

(Estes valores não têm em consideração o efeito referido na nota anterior.)

Trata-se de uma situação equilibrada e longe dos limites legais de endividamento que em nada comprometem a boa saúde financeira do município.

Ao longo dos anos verifica-se uma evolução equilibrada das receitas e despesas conforme evidenciado no quadro seguinte:



Uma análise mais detalhada da evolução financeira será desenvolvida nos pontos seguintes do presente relatório.



## Município de Arraiolos

### 4.3 – MODIFICAÇÕES AO ORÇAMENTO INICIAL E AO PPI

Verificaram-se 8 alterações e 1 revisão, relacionadas, quer com a inclusão de empréstimos contratados durante o exercício, quer pela inclusão do saldo da gerência de 2006 e, finalmente pela necessidade de ajustar as previsões iniciais de despesas. De uma autorização inicial de 21.407.964,00 € de despesa, esta situou-se no final do exercício no montante de 22.646.326,95 €.

Nas modificações efectuadas relevaram como mais significativas o aumento de verbas para:

- ✓ Núcleo da gravura;

- ✓ Loteamento da Courela da Mesquita-Ilhas;
- ✓ Estágios do PEPAL.

### 4.4 – FLUXOS DE CAIXA

As receitas orçamentais totalizaram 11,817 milhões de €, dos quais 50,9% de correntes, contra 53,6% no exercício de 2006 49,1% de capital contra 46,3% em 2006. Durante o mesmo período as despesas ultrapassaram a receita em 358 mil € fruto de uma diminuição do saldo de operações orçamentais. Ainda assim o exercício terminou com um valor de disponibilidades superior a 927 mil€.

#### MUNICÍPIO DE ARRAIOLOS

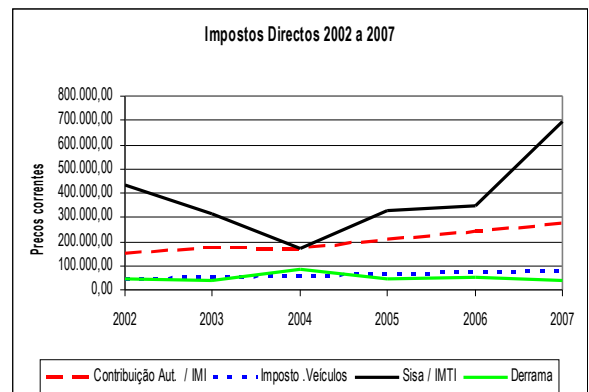
#### RESUMO DE FLUXOS DE CAIXA

ANO 2007

Recebimentos		Pagamentos	
Saldo da gerência anterior .....	1.290.731,95	Despesas orçamentais .....	12.175.482,32
Execução orçamental .....	1.238.362,95	Correntes .....	5.884.637,10
Operações de tesouraria ...	52.369,00	Capital .....	6.290.845,22
Receitas orçamentais .....	11.817.110,71	Operações de tesouraria .....	717.499,00
Correntes .....	6.017.975,39	Saldo para a gerência seguinte ..	927.721,55
Capital .....	5.791.325,16	Execução orçamental .....	879.991,34
Outras .....	7.810,16	Operações de tesouraria .....	47.730,21
Operações de tesouraria .....	712.860,21	Total .....	13.820.702,87
Total .....	13.820.702,87		

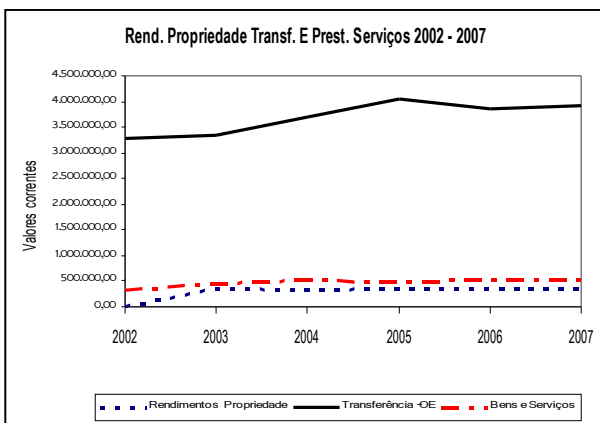
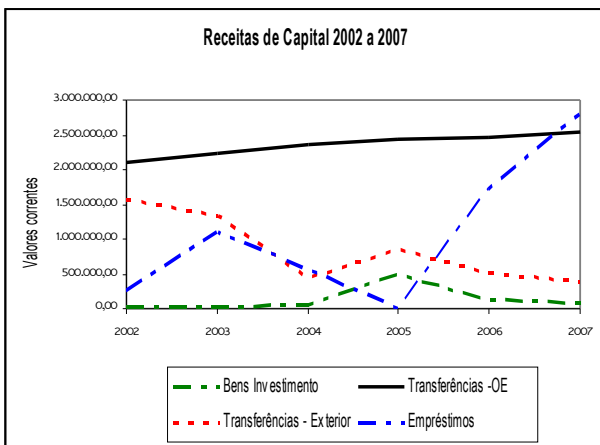
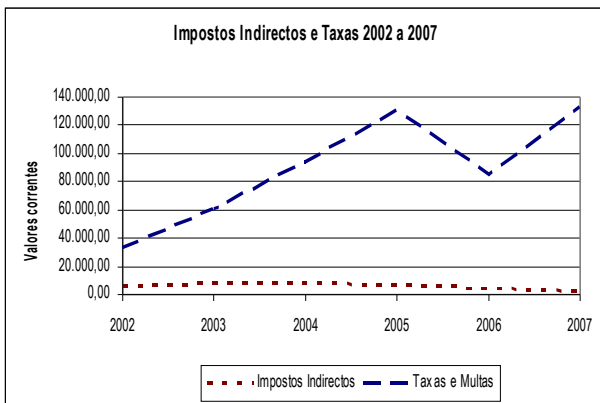
### 4.5 – RECEITA ESTRUTURA E EVOLUÇÃO

Os quadros e a série de gráficos que a seguir se apresentam ajudam a avaliar a evolução de cada uma das principais rubricas da receita municipal durante os últimos anos.





## Município de Arraiolos



### Análise dos principais elementos da receita:

1. A receita da autarquia cresceu, entre 2002 e 2007, 38,6% em termos nominais e 20,2% em termos reais;
2. Contudo se fizermos esta análise sem considerar o efeito dos empréstimos o crescimento nominal situou-se nos 9,1% e decresceu (-5,4%) em termos reais;

3. Quando analisada apenas a receita de capital verifica-se um crescimento nominal de 46,9% e de 27,4% em termos reais;
4. Contudo se fizermos a análise das receitas de capital sem considerar o efeito dos empréstimos regista-se uma quebra nominal de (-18,6%) e real de (-29,4%).
5. A evolução negativa das receitas municipais quando avaliadas em termos reais comprovam os efeitos negativos da política da administração central face ao poder local, que são tanto mais acentuadas quanto é certo que as competências municipais cresceram ao longo destes anos;
6. Os impostos directos registaram neste período um crescimento nominal de 61,8% o que significa um crescimento real de 40,3%.
7. O efeito desta variação deve-se fundamentalmente a uma variação acentuada da SISA/IMTI cujo valor duplicou de 2006 para 2007. Mas devemos ter presente que este imposto apresenta uma forte variação entre cada ano;
8. O imposto sobre veículos mantém um crescimento constante, apresentando em 2007 um valor nominal 67,6% superior ao verificado em 2002. É contudo de assinalar que o crescimento de 6,2% entre 2007 e 2006 significa a manutenção da tendência de decréscimo que já se havia registado em 2006;
9. O peso das receitas correntes cresceu de 31,3% em termos nominais, o que representa um crescimento real de 13,9% entre 2002 e 2007;
10. No que se refere às transferências do Orçamento de Estado o crescimento real foi apenas de 3,7%, situando-se assim bastante abaixo da evolução real dos impostos na economia portuguesa;
11. A rubrica das taxas apresenta um forte crescimento real. Mais de 209% em termos reais entre 2002 e 2007. Mas esta evolução não tem grande significado nas receitas totais, na medida em que estas representam apenas 1,1% das receitas totais da autarquia;
12. Também a rubrica de bens e serviços apresenta uma evolução positiva de 36,8% em termos reais, mas representa apenas 4,4% no peso das receitas municipais;
13. A evolução das transferências do exterior representa o aspecto mais negativo da evolução da receita uma vez que o seu valor real foi em 2007 inferior em 78,5% relativamente a 2002;
14. O peso dos empréstimos na estrutura da receita foi bastante irregular ao longo dos anos apresentando um forte crescimento no ano de 2006 em 2007;
15. A venda de bens de investimento resulta exclusivamente da cedência de lotes habitacionais, vendidos em regime de prestações.

Em termos de conclusão, mantêm-se a apreciação feita nos anos anteriores. O município de Arraiolos efectuou um grande esforço no crescimento das receitas próprias – taxas, tarifas e preços – mas no seu conjunto estas receitas continuam a pesar muito pouco na receita global do município, acrescentando-se agora de forma mais significativa a receita proveniente de impostos.



## Município de Arraiolos

Receita Anual Período de 2002 a 2007						
	Receitas Correntes					
	Em Euros					
	2002	2003	2004	2005	2006	2007
Contribuição Aut. / IMI	152.005,28	175.438,58	170.028,90	206.827,92	242.790,88	278.618,45
Imposto Veículos	45.362,78	50.133,08	56.730,27	66.940,79	71.564,14	76.027,61
Sisa / IMTI	429.805,76	312.090,28	168.244,46	327.457,70	348.782,83	693.881,97
Derrama	45.073,19	40.171,04	88.373,42	46.988,44	51.237,17	38.708,15
Impostos Abolidos C.A.			29.339,13	6.454,84	1.119,06	293,11
Impostos Abolidos Sisa			75.861,02	16.731,27	360,86	0,00
Impostos Indirectos	5.296,07	7.927,95	7.552,89	6.837,57	4.885,20	2.421,67
Taxas e Multas	32.778,94	60.507,91	94.447,51	130.720,45	85.033,12	133.191,02
Rendimentos						
Propriedade	11.675,07	340.928,82	317.732,07	344.159,98	358.813,36	355.791,48
Transferência -OE	3.267.942,65	3.356.828,11	3.688.014,09	4.056.035,86	3.866.663,89	3.908.446,94
Transferência - Outras	3.814,09		1.885,51	18.572,41	22.492,41	276,94
Bens e Serviços	330.406,66	460.827,69	510.023,45	486.458,16	510.943,72	521.033,55
Outras Rec. Correntes	259.373,43	5.012,57	12.773,83	305,82	8.735,93	9.284,50
<b>Total Corrente</b>	<b>4.583.533,92</b>	<b>4.809.947,07</b>	<b>5.221.006,55</b>	<b>5.714.491,21</b>	<b>5.573.422,57</b>	<b>6.017.975,39</b>
Receita Anual Período de 2002 a 2007						
	Receitas Capital					
	Em Euros					
	2002	2003	2004	2005	2006	2007
Bens Investimento	25.674,50	32.976,92	55.623,93	493.239,85	122.959,86	75.935,43
Transferências -OE	2.093.594,00	2.233.893,69	2.358.841,45	2.426.266,99	2.463.589,72	2.540.669,48
Transferências - Exterior	1.573.785,95	1.337.715,18	446.119,28	857.327,30	509.879,05	389.711,35
Empréstimos	249.610,84	1.094.214,63	552.124,36	0	1.718.951,00	2.785.008,90
Out.Rec. Capital	0	0				
<b>Total Capital</b>	<b>3.942.665,29</b>	<b>4.698.800,42</b>	<b>3.412.709,02</b>	<b>3.776.834,14</b>	<b>4.815.379,63</b>	<b>5.791.325,16</b>
Outras Receitas			19.994,50	7.249,81	826.651,17	7.810,16
<b>Total Geral</b>	<b>8.526.199,21</b>	<b>9.508.747,49</b>	<b>8.653.710,07</b>	<b>9.498.575,16</b>	<b>11.215.453,37</b>	<b>11.817.110,71</b>
Saldo Gerência				825.278,74	1.286.237,28	927.865,67



## Município de Arraiolos

Receita Anual Período de 2002 a 2007								
	Receitas Correntes					Preços correntes	Preços const 02	Tx Estrutura
	Δ% 03/02	Δ% 04/03	Δ% 05/04	Δ% 06/05	Δ% 07/06	Δ% 02/07	Δ% 02/07	Rec 07 s/ saldo gerência
Contribuição Aut. / IMI	15,4%	-3,1%	21,6%	17,4%	14,8%	83,3%	59,0%	2,4%
Imposto .Veículos	10,5%	13,2%	18,0%	6,9%	6,2%	67,6%	45,4%	0,6%
Sisa / IMTI	-27,4%	-46,1%	94,6%	6,5%	98,9%	61,4%	40,0%	5,9%
Derrama	-10,9%	120,0%	-46,8%	9,0%	-24,5%	-14,1%	-25,5%	0,3%
Impostos. Abolidos C.A.			-78,0%	-82,7%	-73,8%			0,0%
Impostos. Abolidos Sisa			-77,9%	-97,8%	-100,0%			0,0%
Impostos Indirectos	49,7%	-4,7%	-9,5%	-28,6%	-50,4%	-54,3%	-60,3%	0,0%
Taxas e Multas	84,6%	56,1%	38,4%	-35,0%	56,6%	306,3%	252,4%	1,1%
Rendimentos Propriedade	2820,1%	-6,8%	8,3%	4,3%	-0,8%	2947,4%	2543,1%	3,0%
Transferência -OE	2,7%	9,9%	10,0%	-4,7%	1,1%	19,6%	3,7%	33,1%
Transferência - Outras	-100,0%		885,0%	21,1%	-98,8%	-92,7%	-93,7%	0,0%
Bens e Serviços	39,5%	10,7%	-4,6%	5,0%	2,0%	57,7%	36,8%	4,4%
Outras Rec. Correntes	-98,1%	154,8%	-97,6%	2756,6%	6,3%	-96,4%	-96,9%	0,1%
<b>Total Corrente</b>	<b>4,9%</b>	<b>8,5%</b>	<b>9,5%</b>	<b>-2,5%</b>	<b>8,0%</b>	<b>31,3%</b>	<b>13,9%</b>	<b>50,9%</b>
Receita Anual Período de 2002 a 2007								
	Receitas Capital					Preços correntes	Preços const 02	Rec 07 s/ saldo gerência
	Δ% 03/02	Δ% 04/03	Δ% 05/04	Δ% 06/05	Δ% 07/06	Δ% 02/07	Δ% 02/07	
Bens Investimento	28,40%	68,70%	786,74%	-75,1%	-38,2%	195,8%	156,5%	0,6%
Transferências -OE	6,70%	5,60%	2,86%	1,5%	3,1%	21,4%	5,3%	21,5%
Transferências - Exterior	-15,00%	-66,70%	92,17%	-40,5%	-23,6%	-75,2%	-78,5%	3,3%
Empréstimos	338,40%	-49,50%	-100,00%			1015,7%	867,7%	23,6%
Out.Rec. Capital	0,00%							0,0%
<b>Total Capital</b>	<b>19,20%</b>	<b>-27,40%</b>	<b>10,67%</b>	<b>27,5%</b>	<b>20,3%</b>	<b>46,9%</b>	<b>27,4%</b>	<b>49,0%</b>
Outras Receitas			-63,74%					0,1%
<b>Total Geral</b>	<b>11,50%</b>	<b>-9,00%</b>	<b>9,76%</b>	<b>18,1%</b>	<b>5,4%</b>	<b>38,6%</b>	<b>20,2%</b>	<b>100,0%</b>
Saldo Gerência								

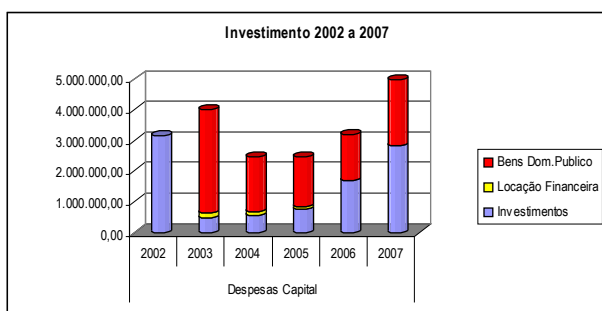
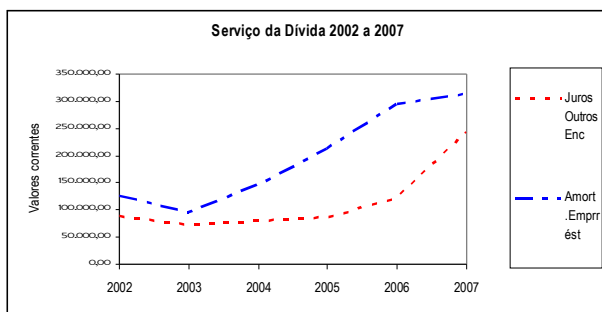
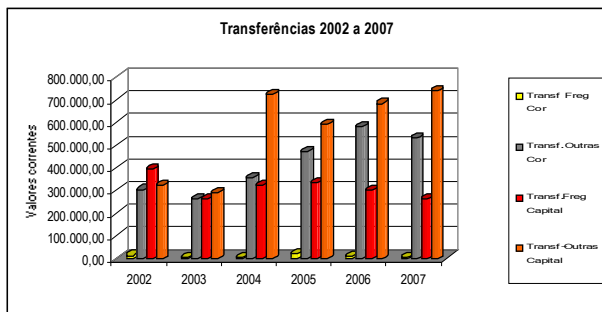
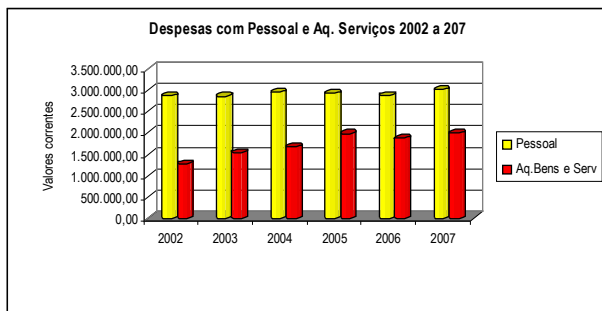
.../.



## Município de Arraiolos

### 4.6 – DESPESA ESTRUTURA E EVOLUÇÃO

Os quadros e a série de gráficos que a seguir se apresentam ajudam a avaliar a evolução de cada uma das principais rubricas da despesa municipal durante os últimos anos.



Análise dos principais elementos da despesa:

1. Em termos globais a despesa nominal da autarquia cresceu 42,4% contra o crescimento de 38,6% verificado na receita entre 2002 e 2007;
2. Trata-se de um crescimento real de 23,5%;
3. Comparativamente com 2002 as despesas com pessoal tiveram um crescimento nominal de apenas 5%, o que representa uma diminuição real de 9%. Esta evolução evidencia que, apesar do crescimento de 14 trabalhadores no período de 5 anos, a evolução dos salários da função pública tem sido marcada pela perda do seu valor real;
4. No global das despesas o pessoal mantém o seu peso abaixo 29%, contra os 33,5% que representavam em 2002;
5. Contrariamente ao verificado no ano anterior a aquisição de bens e serviços registou uma subida de 6% voltando a situar-se no mesmo valor nominal de 2005. Comparativamente de 2002 para 2007 esta rubrica cresceu 34,7%. Em termos reais, matem o seu peso na estrutura da despesa ao nível de 18,8%, valor atingido em 2006;
6. Como consequência do progressivo recurso ao crédito o serviço da dívida voltou a crescer em 2007, verificando-se contudo um aumento muito mais acentuado nos juros comparativamente com a evolução das amortizações evidenciando o forte aumento das taxas de juros no decurso de 2007;
7. Apesar desta evolução o serviço da dívida tem um peso de apenas 4,17% no total dos recursos. Valor que situado em 5,9% se subtrairmos o valor obtido através do recurso a empréstimos.
8. Nos últimos 6 anos o valor médio anual do investimento municipal situa-se na ordem dos 4,2 milhões de € dos quais cerca de 20% foram realizados através da política de descentralização sustentada num valor de transferências para as freguesias e para diversas instituições, num montante total que ultrapassa os 5 milhões de €.



## Município de Arraiolos

Despesa Anual Período de 2002 a 2007						
	Despesas Correntes					
	2002	2003	2004	2005	2006	2007
Pessoal	2.861.217,66	2.852.238,42	2.950.163,89	2.916.951,82	2.874.045,27	3.005.429,20
Aq.Bens e Serv	1.281.307,00	1.535.544,47	1.672.784,37	1.985.015,65	1.877.309,97	1.990.256,01
Transf Freg Cor	13.390,78	5.135,49	5.922,02	20.356,25	8.467,34	6.552,41
Transf. Outras Cor	303.916,66	262.294,15	355.421,39	469.437,56	583.147,62	531.496,44
Juros Outros Enc	89.174,58	73.197,39	79.496,25	88.013,78	121.280,96	243.140,06
Out.Despesas	10.480,44	15.295,83	10.517,34	37.837,50	32.772,97	107.762,98
<b>Total</b>	<b>4.559.487,12</b>	<b>4.777.220,95</b>	<b>5.074.305,26</b>	<b>5.517.612,56</b>	<b>5.497.024,13</b>	<b>5.884.637,10</b>
Despesa Anual Período de 2002 a 2007						
	Despesas Capital					
	2002	2003	2004	2005	2006	2007
Investimentos	3.139.796,76	481.929,98	546.962,39	752.023,66	1.686.035,80	2.813.705,61
Locação Financeira		159.210,62	114.441,96	77.986,39	15.339,97	
Bens Dom.Publico		3.345.472,17	1.814.991,75	1.620.580,61	1.497.911,06	2.153.627,35
Transf.Freg Capital	396.813,67	263.200,00	323.500,00	331.880,00	302.880,00	263.240,00
Transf-Outras Capital	325.383,80	291.803,42	725.415,89	592.426,82	682.777,04	739.634,64
Amort .Empréstimos	126.120,50	95.251,65	146.064,52	213.521,69	295.122,42	314.184,52
						6.453,10
<b>Total</b>	<b>3.988.114,74</b>	<b>4.636.867,84</b>	<b>3.671.376,51</b>	<b>3.588.419,17</b>	<b>4.480.066,29</b>	<b>6.290.845,22</b>
<b>Total Geral</b>	<b>8.547.601,86</b>	<b>9.414.088,79</b>	<b>8.745.681,77</b>	<b>9.106.031,73</b>	<b>9.977.090,42</b>	<b>12.175.482,32</b>

Despesa Anual Período de 2002 a 2007								
	D % 03/02	D % 04/03	D % 05/04	D % 06/05	D % 07/06	Preços correntes	Preços const 02	Rec 07 s/ saldo
						D % 02/07	D % 02/07	gerência
Pessoal	-0,31%	3,40%	-1,13%	-1,47%	4,57%	5,04%	-8,9%	28,81%
Aq.Bens e Serv	19,84%	8,90%	18,67%	-5,43%	6,02%	55,33%	34,7%	18,82%
Transf Freg Cor	-61,65%	15,30%	243,74%	-58,40%	-22,62%	-51,07%	-57,6%	0,08%
Transf. Outras Cor	-13,70%	35,50%	32,08%	24,22%	-8,86%	74,88%	51,7%	5,84%
Juros Outros Enc	-17,92%	8,60%	10,71%	37,80%	100,48%	172,66%	136,5%	1,22%
Out.Despesas	45,95%	-31,20%	259,76%	-13,38%	228,82%	928,23%	791,8%	0,33%
<b>Total</b>	<b>4,78%</b>	<b>6,20%</b>	<b>8,74%</b>	<b>-0,37%</b>	<b>7,05%</b>	<b>29,06%</b>	<b>11,9%</b>	<b>55,10%</b>
Despesa Anual Período de 2002 a 2007								
	D % 03/02	D % 04/03	D % 05/04	D % 06/05	D % 07/06	Preços correntes	Preços const 02	Rec 07 s/ saldo
						D % 02/07	D % 02/07	gerência
Investimentos	-84,65%	13,50%	37,49%	124,2%	66,9%	-10,39%	-22,3%	16,90%
Locação Financeira	100,00%	-28,10%	-31,86%	-80,3%	-100,0%			0,15%
Bens Dom.Publico	100,00%	-45,70%	-10,71%	-7,6%	43,8%			15,01%
Transf.Freg Capital	-33,67%	22,90%	2,59%	-8,7%	-13,1%	-33,66%	-42,5%	3,04%
Transf-Outras Capital	-10,32%	148,60%	-18,33%	15,3%	8,3%	127,31%	97,1%	6,84%
Amort .Empréstimos	-24,48%	53,30%	46,18%	38,2%	6,5%	149,11%	116,1%	2,96%
<b>Total</b>	<b>16,27%</b>	<b>-20,80%</b>	<b>-2,26%</b>	<b>24,8%</b>	<b>40,4%</b>	<b>57,74%</b>	<b>36,8%</b>	<b>44,90%</b>
<b>Total Geral</b>	<b>10,14%</b>	<b>-7,10%</b>	<b>4,12%</b>	<b>9,6%</b>	<b>22,0%</b>	<b>42,44%</b>	<b>23,5%</b>	<b>100,00%</b>



## Município de Arraiolos

### 4.7 – GRAU DE EXECUÇÃO ORÇAMENTAL

O grau de execução da receita corrente foi de 93,5%, enquanto que a receita de capital teve uma execução de 38,7%. Os níveis de execução situaram-se acima dos registados em 2006 respectivamente em 1 ponto percentual nas receitas correntes e 2,3 pontos percentuais nas receitas de capital.

À semelhança do ano anterior a execução dos impostos directos apresenta estruturalmente uma receita cobrada significativamente superior à estimada. Este diferencial positivo resulta, por um lado, das regras orçamentais que obrigam a conter a previsão no limite correspondente à média dos 24 meses anteriores à execução do orçamento, e, por outro, a uma execução particularmente elevada nos impostos sobre as transacção de imóveis.

No capítulo de impostos indirectos e taxas, contrariamente a 2006, ano em que a execução se situou 79%, no ano de 2007 a execução ultrapassou os 120%, retomando-se a tendência de crescimento, que havia sido interrompida em 2006 com uma quebra acentuada que se faz sentir na construção e recuperação habitacional.

A venda de bens e serviços apresenta, tal como em 2006, o maior dos desvios na previsão das receitas correntes. Para esse desvio contribuíram de forma geral a globalidade dos serviços, destacando-se com maior relevância

- ✓ A venda de água com uma execução de 46%;
- ✓ Os resíduos sólidos urbanos com uma execução de 64,3%.

A venda de bens e a prestação de serviços, particularmente ao nível da água e RSU continua a apresentar um valor elevado de receitas por cobrar, cujo montante se situa no limiar dos 100 mil €.

No que se refere às receitas de capital o desvio particularmente significativo verificou-se na venda de bens de investimento, cuja execução foi apenas de 2%.

Também no que se refere às transferências regista-se um valor particularmente baixo nos fundos comunitários cuja execução foi apenas de 10%.

A despesa corrente apresenta um grau de execução de 80% e com um pequeno nível de compromissos assumidos e não pagos, cerca de 170 mil €.

Entre as principais rubricas refira-se que os combustíveis representam 5% do total dos compromissos correntes assumidos. Montante idêntico é registado na rubrica “encargos de instalações”.

Os encargos com o tratamento de RSU, que representam quase 2,5% dos compromissos correntes, ultrapassam em 50% a receita obtida através do sistema tarifário, evidenciando assim o nível de esforço orçamental que a autarquia desenvolve só para garantir esta componente do sistema de RSU.

A despesa de capital apresenta um grau de execução de 41%, mas com um elevado nível de compromissos assumidos e não pagos, cerca de 3,75 milhões de €, significando que os compromissos firmados representam mais de 65% do volume de despesas de capital inicialmente previsto. Se tomarmos em consideração que a dívida a fornecedores é inferior a 900 mil €, tal significa que existe um volume de quase 3 milhões de € de investimento cujos concursos foram lançados em 2007 e terão a sua concretização física em 2008.

Para além dos investimentos directos e da amortização de empréstimos importa destacar que o nível de transferências de capital ultrapassou o milhão de €, 66% dos quais canalizados para instituições sem fins lucrativos.



## Município de Arraiolos

<b>RESUMO DAS RECEITAS 2007</b>	<b>Previsões</b>	<b>Rec. Cobrada</b>	<b>Rec. por Cob.</b>	<b>Grau de</b>
	<b>Corrigidas</b>	<b>Liquida</b>	<b>final do ano</b>	<b>Execução(%)</b>
<b>RECEITAS CORRENTES</b>	<b>6.439.652,00</b>	<b>6.017.975,39</b>	<b>108.228,27</b>	<b>93,5</b>
<b>IMPOSTOS DIRECTOS</b>	<b>679.346,00</b>	<b>1.087.529,29</b>		<b>160,1</b>
IMPOSTO MUNICIPAL SOBRE IMÓVEIS	229.179,00	278.618,45		121,6
IMPOSTO MUNICIPAL SOBRE VEICULOS	67.786,00	76.027,61		112,2
IMPOSTO MUNICIPAL TRANSAÇÃO DE IMÓVEIS	316.589,00	693.881,97		219,2
DERRAMA	51.131,00	38.708,15		75,7
<b>IMPOSTOS INDIRECTOS</b>	<b>5.517,00</b>	<b>2.421,67</b>	<b>1.760,14</b>	<b>43,9</b>
<b>TAXAS, MULTAS E OUTRAS PENALIDADES</b>	<b>107.029,00</b>	<b>133.191,02</b>	<b>5.741,30</b>	<b>124,4</b>
Loteamento e Obras	95.056,00	124.900,19	5.477,74	131,4
Outros	9.475,00	6.896,30	258,70	72,8
MULTAS E OUTRAS PENALIDADES:	1.675,00	711,50	4,86	42,5
<b>RENDIMENTOS DE PROPRIEDADE</b>	<b>362.175,00</b>	<b>355.791,48</b>		<b>98,2</b>
JUROS - SOCIEDADES FINANCEIRAS	12.000,00	10.442,92		87,0
BENS DE DOMÍNIO PÚBLICO	350.000,00	345.348,56		98,7
<b>TRANSFERÊNCIAS CORRENTES</b>	<b>3.868.615,00</b>	<b>3.908.723,88</b>	<b>1.533,93</b>	<b>101,0</b>
ADMINISTRAÇÃO CENTRAL	3.865.965,00	3.908.446,94		101,1
ESTADO	3.800.940,00	3.857.403,25		101,5
SERVIÇOS E FUNDOS AUTÓNOMOS	65.000,00	51.043,69		78,5
<b>VENDA DE BENS E SERVIÇOS CORRENTES</b>	<b>1.364.470,00</b>	<b>521.033,55</b>	<b>99.192,90</b>	<b>38,2</b>
VENDA DE BENS	515.155,00	234.694,44	68.935,89	45,6
MERCADORIAS	500.000,00	230.423,06	68.935,89	46,1
SERVIÇOS	750.575,00	208.874,53	25.918,73	27,8
Saneamento	5.000,00	231,10	1.147,12	4,6
Resíduos Sólidos	150.000,00	96.522,92	15.729,65	64,3
Transportes Colectivos de Pessoas e	100.000,00	26.272,80	194,93	26,3
Outros	40.000,00	39.854,87	1.854,67	99,6
RENDAS	98.740,00	77.464,58	4.338,28	78,5
OUTRAS	75.000,00	61.093,24	3.678,28	81,5
<b>OUTRAS RECEITAS CORRENTES</b>	<b>52.500,00</b>	<b>9.284,50</b>		<b>17,7</b>
<b>RECEITAS DE CAPITAL</b>	<b>14.963.982,00</b>	<b>5.791.325,16</b>	<b>667.476,62</b>	<b>38,7</b>
<b>VENDAS DE BENS DE INVESTIMENTO</b>	<b>6.005.125,00</b>	<b>75.935,43</b>	<b>6.314,52</b>	<b>1,3</b>
TERRENOS	3.500.000,00	73.212,93	6.314,52	2,1
<b>TRANSFERÊNCIAS DE CAPITAL</b>	<b>6.247.165,00</b>	<b>2.930.380,83</b>	<b>661.162,10</b>	<b>46,9</b>
ADMINISTRAÇÃO CENTRAL	6.246.890,00	2.930.380,83	661.162,10	46,9
ESTADO- PARTICIPAÇÃO COMUNITÁRIA EM	3.950.586,00	389.711,35	490.981,78	9,9
<b>ACTIVOS FINANCEIROS</b>	<b>125,00</b>			<b>0,0</b>
<b>PASSIVOS FINANCEIROS</b>	<b>2.711.567,00</b>	<b>2.785.008,90</b>		<b>102,7</b>
<b>OUTRAS RECEITAS DE CAPITAL</b>	<b>4.330,00</b>			<b>0,0</b>
<b>REPOSIÇÕES NÃO ABATIDAS AOS PAGAMENTOS</b>		<b>7.810,16</b>		
<b>SALDO DE GERÊNCIA</b>	<b>1.238.362,95</b>			<b>0,0</b>
<b>RECEITA TOTAL</b>	<b>22.646.326,95</b>	<b>11.817.110,71</b>	<b>775.704,89</b>	<b>52,2</b>



## Município de Arraiolos

RESUMO DA DESPESA 2007	Dotações corrigidas	Comprom. assumidos	Despesas pagas	Comprom. por pagar	
<b>DESPESAS CORRENTES</b>	<b>7.322.266,00</b>	<b>6.055.383,78</b>	<b>5.884.637,10</b>	<b>170.746,68</b>	<b>80,37</b>
<b>DESPESAS COM O PESSOAL</b>	<b>3.193.351,00</b>	<b>3.030.652,12</b>	<b>3.005.429,20</b>	<b>25.222,92</b>	<b>94,12</b>
REMUNERAÇÕES CERTAS E PERMANENTES	2.362.166,00	2.293.518,87	2.293.518,87		97,09
Horas extraordinárias	58.000,00	51.845,81	51.845,81		89,39
<b>AQUISIÇÃO DE BENS E SERVIÇOS</b>	<b>2.794.115,00</b>	<b>2.135.411,16</b>	<b>1.990.256,01</b>	<b>145.155,15</b>	<b>71,23</b>
AQUISIÇÃO DE BENS	810.928,00	652.634,73	590.255,45	62.379,28	72,79
COMBUSTÍVEIS E LUBRIFICANTES	379.682,00	304.770,87	271.153,45	33.617,42	71,42
ALIMENTAÇÃO- GÊNEROS PARA CONFECCIONAR	57.250,00	46.560,65	43.862,22	2.698,43	76,62
MATERIAL DE TRANSPORTE- PEÇAS	73.800,00	68.348,79	59.749,21	8.599,58	80,96
OUTRO MATERIAL- PEÇAS	29.700,00	20.929,97	20.020,61	909,36	67,41
OUTROS BENS	125.500,00	121.087,55	110.842,55	10.245,00	88,32
AQUISIÇÃO DE SERVIÇOS	1.983.187,00	1.482.776,43	1.400.000,56	82.775,87	70,59
ENCARGOS DE INSTALAÇÕES	325.000,00	291.597,17	274.887,53	16.709,64	84,58
LIMPEZA E HIGIENE	175.500,00	143.041,98	143.041,98		81,51
CONSERVAÇÃO DE BENS	52.000,00	45.437,03	40.825,21	4.611,82	78,51
COMUNICAÇÕES	40.700,00	36.144,64	36.144,64		88,81
TRANSPORTES	389.000,00	258.802,03	258.802,03		66,53
SEGUROS	60.000,00	49.664,52	42.093,47	7.571,05	70,16
<b>JUROS E OUTROS ENCARGOS</b>	<b>261.725,00</b>	<b>243.358,19</b>	<b>243.140,06</b>	<b>218,13</b>	<b>92,90</b>
<b>TRANSFERÊNCIAS CORRENTES</b>	<b>888.075,00</b>	<b>505.954,93</b>	<b>505.954,93</b>		<b>56,97</b>
ADMINISTRAÇÃO CENTRAL	38.525,00	25.195,00	25.195,00		65,40
FREGUESIAS	15.000,00	6.552,41	6.552,41		43,68
ASSOCIAÇÕES DE MUNICIPIOS	330.000,00	124.802,54	124.802,54		37,82
OUTRAS	38.000,00	33.313,00	33.313,00		87,67
INSTITUIÇÕES SEM FINS LUCRATIVOS	431.500,00	292.048,85	292.048,85		67,68
<b>SUBSÍDIOS</b>	<b>69.500,00</b>	<b>32.093,92</b>	<b>32.093,92</b>		<b>46,18</b>
<b>OUTRAS DESPESAS CORRENTES</b>	<b>115.500,00</b>	<b>107.913,46</b>	<b>107.762,98</b>	<b>150,48</b>	<b>93,30</b>
<b>DESPESAS DE CAPITAL</b>	<b>15.324.060,95</b>	<b>10.043.275,01</b>	<b>6.290.845,22</b>	<b>3.752.429,79</b>	<b>41,05</b>
<b>AQUISIÇÃO DE BENS DE CAPITAL</b>	<b>13.661.770,00</b>	<b>8.719.762,75</b>	<b>4.967.332,96</b>	<b>3.752.429,79</b>	<b>36,36</b>
EDIFÍCIOS	2.532.500,00	1.383.948,16	1.019.112,77	364.835,39	40,24
ESCOLAS	1.745.000,00	917.919,89	637.888,10	280.031,79	36,56
CONSTRUÇÕES DIVERSAS	2.995.000,00	1.728.227,33	1.132.113,35	596.113,98	37,80
SINALIZAÇÃO E TRÁNSITO	25.000,00	16.459,17	16.459,17		65,84
LOTEAMENTOS	2.085.000,00	1.597.054,46	1.018.345,32	578.709,14	48,84
VIADUTOS, ARRUAMENTOS E OBRAS COMPLEM.	560.000,00	360.890,18	235.094,30	125.795,88	41,98
CAPTAÇÃO, TRATAMENTO E DISTRIB. DE ÁGUA	360.000,00	94.356,87	25.509,68	68.847,19	7,09
VIAÇÃO RURAL	1.501.770,00	382.399,69	190.373,31	192.026,38	12,68
CHA-REMODELADAÇÃO DAS REDES DE ÁGUAS E ESG	25.000,00	11.871,92	10.428,18	1.443,74	41,71
CHA-REQ. URBANA, ARRUAMENTOS, ROTUNDAS	1.085.000,00	951.048,27	453.043,77	498.004,50	41,76
ORDENAMENTO DO ROSSIO DE VIMIEIRO	100.000,00	67.411,25	51.556,09	15.855,16	51,56
ORDENAMENTO E REQ. DA ÁREA DO CABOUÇO	2.440.000,00	2.258.472,93	742.546,26	1.515.926,67	30,43
ZONA INDUSTRIAL DE ARRAIOLOS	105.000,00	21.220,14	9.538,27	11.681,87	9,08
OUTRAS	710.000,00	674.966,08	367.017,67	307.948,41	51,69
<b>TRANSFERÊNCIAS DE CAPITAL</b>	<b>1.265.862,95</b>	<b>1.002.874,64</b>	<b>1.002.874,64</b>		<b>79,22</b>
FREGUESIAS	275.000,00	263.240,00	263.240,00		95,72
ASSOCIAÇÕES DE MUNICIPIOS	50.000,00	34.127,14	34.127,14		68,25
INSTITUIÇÕES SEM FINS LUCRATIVOS-	805.862,95	665.053,02	665.053,02		82,53
FAMÍLIAS	110.000,00	40.454,48	40.454,48		36,78
<b>ACTIVOS FINANCEIROS</b>	<b>25,00</b>				<b>0,00</b>
<b>PASSIVOS FINANCEIROS</b>	<b>320.025,00</b>	<b>314.184,52</b>	<b>314.184,52</b>		<b>98,17</b>
<b>OUTRAS DESPESAS DE CAPITAL</b>	<b>76.378,00</b>	<b>6.453,10</b>	<b>6.453,10</b>		<b>8,45</b>
<b>TOTAL</b>	<b>22.646.326,95</b>	<b>16.098.658,79</b>	<b>12.175.482,32</b>	<b>3.923.176,47</b>	<b>53,76</b>



## Município de Arraiolos

### 5. - EVOLUÇÃO DA SITUAÇÃO FINANCEIRA E ECONÓMICA

#### 5.1 - EVOLUÇÃO DAS ESTRUTURAS – ANÁLISE DO BALANÇO

ACTIVO	N			N - 1	Peso AL 07	Peso AL 06	Peso AL 05	Peso AL 04	Peso AL 03
	AB	A/P	AL	AL					
Imobilizado:									
Bens de domínio público	47.258.231,38	12.888.531,26	34.369.700,12	32.746.689,58	63,1	65,1	65,8	65,6	64,8
Imobilizações incorpóreas	806.346,01	510.199,03	296.146,98	371.939,04	0,5	0,7	0,7	0,4	0,2
Imobilizações corpóreas	22.934.692,13	5.152.334,64	17.782.357,49	14.593.101,32	32,6	29,0	28,5	32,3	32,6
Investimentos financeiros					0,0				
Circulante					0,0				
Existências	190.137,47		190.137,47		0,3				
Dívidas de terceiros - Curto prazo:	789.709,65		789.709,65	1.218.542,46	1,4	2,4	3,1	0,4	1,0
Títulos negociáveis:					0,0				
Depositos em instituições financeiras e Caixa	927.721,55		927.721,55	1.290.731,95	1,7	2,6	1,9	1,3	1,5
Acréscimos e diferimentos:	108.555,80		108.555,80	58.105,32	0,2	0,1	0,0	0,0	0,0
Total de amortizações		18.551.064,93							
Total de provisões									
Total do activo	73.015.393,99	18.551.064,93	54.464.329,06	50.279.109,67	100,00	100,0	100,0	100,0	100,0

FUNDOS PRÓPRIOS E PASSIVO	N	N - 1	Peso AL 07	Peso AL 06	Peso AL 05	Peso AL 04	Peso AL 03
Fundos próprios:							
Património	30.689.487,77	30.689.487,77	82,2	84,9	86,4	88,9	90,5
Reservas:							
Reservas legais	240.838,95	229.841,64	0,6	0,6	0,5	0,5	
Subsídios	20.121,48	20.121,48	0,1	0,1	0,0	0,0	0,0
Doações	989.472,93	589.621,54	2,7	1,6	0,5		
Reservas decorrentes de transferências de activos	5.014,10	5.014,10					
Resultados transitados	4.592.723,06	4.383.774,23	12,3	12,1	10,1	8,9	7,0
Resultado líquido em exercício	786.968,03	219.946,14	2,1	0,6	2,4	1,8	2,4
	37.324.626,32	36.137.806,90	100,0	100,0	100,0	100,0	100,0
Passivo:							
Dívidas a terceiros - Médio e longo prazos	7.494.436,47	5.023.612,09	27,3	27,3	27,3	33,3	29,6
	7.494.436,47	5.023.612,09	27,3	27,3	27,3	33,3	29,6
Dívidas a terceiros - Curto Prazo							
Fornecedores c/c	61.859,22	122.779,50	0,4	0,9	0,9	0,7	0,1
Fornecedores de imobilizado c/c	887.020,66	276.186,68	5,2	2,0	6,1	5,4	9,3
Estado e outros entes públicos	99.006,01	38.886,44	0,6	0,3	0,3	0,3	0,4
Outros credores	11.119,90	8.987,89	0,1	0,1	0,1	0,1	0,1
Cauções	1.343,77	4.494,67	0,0	0,0	0,4	1,0	0,7
	1.060.349,56	451.335,18	6,2	3,2	7,7	7,5	10,6
Acréscimos e diferimentos			0,0	0,0			
Acréscimos de custos	242.469,15	208.474,65	1,4	1,5	1,3	1,3	1,0
Proveitos diferidos	8.342.447,56	8.457.880,85	48,7	59,8	63,7	57,9	58,8
	8.584.916,71	8.666.355,50	50,1	61,3	65,0	59,2	59,8
Total do Passivo	17.139.702,74	14.141.302,77	100,0	100,0	100,0	100,0	100,0
Total dos fundos pr prios e do passivo	54.464.329,06	50.279.109,67					



## Município de Arraiolos

### IMOBILIZADO ANO 2007

Rubricas	Saldo Inicial	R eav.	Aumentos	Alienações	Transf./abates	Saldo Final
42 IMOBILIZAÇÕES CORPOREAS	17.900.495,24		2.163.340,97	128.032,33	265.594,38	19.670.209,50
42.1 Terrenos e recursos naturais	3.527.955,73		776.210,89	87.225,54	143.451,09	4.073.489,99
42.2 Edifícios e outras construções	9.824.157,19		812.051,44	31.482,58	112.568,78	10.492.157,27
42.2.1 Edifícios	8.197.102,36		728.222,51	31.482,58	112.568,78	8.781.273,51
42.2.1.01 Habitação	134.675,43					134.675,43
42.2.1.02 Instalações de Serviços	1.991.078,94		41.247,19			2.032.326,13
42.2.1.03 Instalações desportivas e recreativas - edifícios	1.747.672,30		8.692,04			1.756.364,34
42.2.1.04 Mercados e instalações de fiscalização sanitária	399.074,06		4.235,12			403.309,18
42.2.1.06 Escolas	1.215.682,73		128.069,40		112.568,78	1.231.183,35
42.2.1.08 Outros	2.708.918,90		545.978,76	31.482,58		3.223.415,08
42.2.1.08.9 Outros	2.708.918,90		545.978,76	31.482,58		3.223.415,08
42.2.2 Outras construções	1.627.054,83		83.828,93			1.710.883,76
42.2.2.05 Instalações desportivas e recreativas recintos	1.619.222,10		77.954,98			1.697.177,08
42.2.2.12 Outras	7.832,73		5.873,95			13.706,68
42.3 Equipamento básico	2.532.744,30		225.649,53	9.324,21	2.131,04	2.746.938,58
42.4 Equipamento de transporte	1.136.789,33		281.892,76		2.320,81	1.416.361,28
42.5 Ferramentas e utensílios	31.899,09		5.113,46			37.012,55
42.6 Equipamento administrativo	647.756,61		44.215,96		5.122,66	686.849,91
42.9 Outras imobilizações corpóreas	199.192,99		18.206,93			217.399,92
43 IMOBILIZAÇÕES INCORPÓREAS	685.738,11		42.447,51			728.185,62
43.1 Despesas de instalação	85.891,62					85.891,62
43.2 Despesas de investigação e de desenvolvimento	594.746,73		42.447,51			637.194,24
43.3 Propriedade industrial e outros direitos	5.099,76					5.099,76
44 IMOBILIZAÇÕES EM CURSO	4.055.816,68		5.725.522,94		2.420.344,95	7.360.994,67
44.2 Imobil. em curso de imobilizações corpóreas	1.190.894,71		2.183.321,60		519.139,43	2.855.076,88
44.2.2 Edifícios e outras construções	1.190.894,71		2.183.321,60		519.139,43	2.855.076,88
44.2.2.1 Edifícios	1.104.895,09		2.164.935,67		514.341,43	2.755.489,33
44.2.2.1.02 Instalações de serviços	278.410,70		22.798,07		17.643,42	283.565,35
44.2.2.1.06 Escolas	251.948,77		184.385,71		65.903,12	370.431,36



## Município de Arraiolos

Rubricas	Saldo Inicial	R eav.	Aumentos	Alienações	Transf./abates	Saldo Final
44.2.2.1.08 Outros edifícios	492.708,75		1.581.593,43		430.794,89	1.643.507,29
44.2.2.1.99 Nucleo Museologico de Vimieiro "Mundo Rural"	81.826,87		376.158,46			457.985,33
44.2.2.2 Outras construções	85.999,62		18.385,93		4.798,00	99.587,55
44.2.2.2.05 Instalações desportivas e recreativas recintos			4.798,00		4.798,00	
44.2.2.2.12 Outras	85.999,62		13.587,93			99.587,55
44.3 Imobilizações em curso de imobilizações incorpores	7.241,14		88.953,72		18.034,47	78.160,39
44.3.2 Despesas de investigação e de desenvolvimentos	7.241,14		88.953,72		18.034,47	78.160,39
44.5 Imobilizações em curso de bens de dominio publico	2.837.203,09		3.064.319,61		1.883.171,05	4.018.351,65
44.5.3 Outras construções e infra-estruturas	2.837.203,09		3.064.319,61		1.883.171,05	4.018.351,65
44.5.3.1 VIADUTOS ARRUAMENTOS E OBRAS COMPLEMENTARES	1.888.732,55		2.458.933,00		1.470.391,17	2.877.274,38
44.5.3.6 Abastecimento água	5.937,52		32.105,91		38.043,43	
44.5.3.7 Viação rural	942.533,02		573.280,70		374.736,45	1.141.077,27
44.8 Adiantamentos por conta de imobilizações corporeas	20.477,74		388.928,01			409.405,75
45 BENS DE DOMÍNIO PÚBLICO	40.806.402,60		2.433.477,13			43.239.879,73
45.1 Terrenos e recursos naturais	1.498.430,91		455.732,95			1.954.163,86
45.3 Outras construções e infraestruturas	39.017.761,91		1.967.973,46			40.985.735,37
45.3.1 Viadutos, arruamentos e obras complementares	14.187.047,35		1.526.408,94			15.713.456,29
45.3.2 Parques e Jardins	43.578,22		5.090,85			48.669,07
45.3.3 Rede electrica	561.324,97		19.941,31			581.266,28
45.3.5 Esgotos	4.964.447,08					4.964.447,08
45.3.6 Abastecimento de água	4.631.359,86		41.795,91			4.673.155,77
45.3.7 Viação Rural	14.630.004,43		374.736,45			15.004.740,88
45.5 Bens do património histórico, artist. e cultural	28.450,37					28.450,37
45.9 Outros bens de domínio público	261.759,41		9.770,72			271.530,13
Total .....	63.448.452,63		10.364.788,55	128.032,33	2.685.939,33	70.999.269,52



## Município de Arraiolos

### AMORTIZAÇÕES ANO 2007

Rubricas	Saldo Inicial	Reforço	Regularizações	Saldo Final
48 AMORTIZAÇÕES ACUMULADAS	15.736.722,69	2.846.041,62	31.699,38	18.551.064,93
48.2 De imobilizações corpóreas	4.518.766,37	665.267,65	31.699,38	5.152.334,64
48.2.2 Edifícios e outras construções	1.341.089,72	265.750,77	19.459,62	1.587.380,87
48.2.2.1 Edifícios	22.677,93	3.887,67		26.565,60
48.2.2.2 Instalações de serviços	247.914,11	45.503,77		293.417,88
48.2.2.3 Instalações desportivas e recreativas-Edifícios	221.549,67	39.696,89		261.246,56
48.2.2.4 Mercados e instalações de fiscalização sanitária	51.004,73	9.239,82		60.244,55
48.2.2.5 Outras instalações desportivas e recreativas	367.398,94	72.638,34		440.037,28
48.2.2.6 Escolas	219.640,88	40.749,74	19.176,84	241.213,78
48.2.2.8 Outros	210.903,46	54.034,54	282,78	264.655,22
48.2.3 Equipamento básico	1.806.078,88	232.897,05	5.134,70	2.033.841,23
48.2.4 Equipamento de transporte	668.322,15	97.302,31	1.982,40	763.642,06
48.2.5 Ferramentas e utensílios	29.249,72	1.689,44		30.939,16
48.2.6 Equipamento administrativo	541.491,53	50.548,64	5.122,66	586.917,51
48.2.9 Outras imobilizações corpóreas	132.534,37	17.079,44		149.613,81
48.3 De imobilizações incorpóreas	321.040,21	189.158,82		510.199,03
48.3.1 Despesas de instalação	85.891,62			85.891,62
48.3.2 Despesas de investigação e de desenvolvimento	231.323,77	187.883,88		419.207,65
48.3.3 Propriedade industrial e outros direitos	3.824,82	1.274,94		5.099,76
48.5 De bens de domínio publico	10.896.916,11	1.991.615,15		12.888.531,26
48.5.3 Outras construções e infraestruturas	10.878.194,99	1.987.978,51		12.866.173,50
48.5.3.1 Viadutos, arruamentos e obras complementares	2.857.267,10	685.458,62		3.542.725,72
48.5.3.2 Parques e Jardins	13.819,97	2.849,86		16.669,83
48.5.3.3 Rede eléctrica	29.899,49	16.865,88		46.765,37
48.5.3.5 Esgotos	1.032.954,51	196.935,06		1.229.889,57
48.5.3.6 Abastecimento de água	1.086.084,64	214.737,01		1.300.821,65
48.5.3.7 Viação Rural	5.858.169,28	871.132,08		6.729.301,36
48.5.9 Outros bens de domínio publico	18.721,12	3.636,64		22.357,76
Total .....	15.736.722,69	2.846.041,62	31.699,38	18.551.064,93



## Município de Arraiolos

Da análise das contas destacam-se os seguintes elementos:

O investimento bruto reflectiu-se no acréscimo do imobilizado em 7,5 milhões de €, valor que, mais uma vez se situa acima dos valores medidos na óptica orçamental que registou um valor inferior a 6,3 milhões de €. O diferencial entre os dois valores cresceu ligeiramente, o que significa que apesar do enorme incremento no investimento se verificou uma elevada capacidade de satisfazer financeiramente os compromissos com terceiros.

Se tivermos em consideração que os trabalhos para a própria entidade mantêm um nível superior a 1 milhão de €, concluiremos que se mantém a importância da administração directa na concretização do investimento, embora o recurso à empreitada assuma um papel maioritário.

Em 2007 o investimento em bens do domínio público cresceu em 3,6 milhões de €, (mais meio milhão de € que em 2006). Em paralelo com este crescimento assume idêntico valor o investimento em imobilizado corpóreo com um investimento de 3,8 milhões de €, destacando-se a o investimento em equipamentos de uso colectivo para actividades económicas e sociais em simultâneo com o investimento no parque escolar.

De assinalar que no final do ano se encontram em curso investimentos no montante de 7 milhões de €. Este montante mais que quadruplicou relativamente a 2006 evidenciando que se intensificou o grau de realização dos compromissos assumidos para o mandato.

Apesar deste forte crescimento do investimento a dívida a curto prazo cresceu apenas de 450 mil € para 1,06 milhões de €, valor que não é significativo se tivermos em consideração que o município tem a receber de financiamentos relativos a esses investimentos um valor que se aproxima dos 700 mil €.

A concretização deste enorme volume de investimento numa fase de encerramento do QCA e de não abertura do QREN só foi possível através de um forte crescimento do endividamento bancário, que passou de cerca de 5 milhões para 7,5 milhões de €.

Em termos globais o o passivo do município, incluindo os acréscimos de custos, passou de quase 5,7 para quase 8,8 milhões de €, reflectindo-se no valor do endividamento líquido de quase 7 milhões de €, e cuja dimensão financeira já foi anteriormente analisada.

As amortizações do exercício totalizam cerca de 2,85 milhões de €, acumulando um valor de 18,5 milhões de €, que representam cerca de  $\frac{1}{4}$  do activo bruto, evidenciando o elevado nível de requalificação do

património municipal, principalmente ao nível das infraestruturas públicas.

A entrada em funcionamento no exercício de 2008 da aplicação de "Armazéns", compatibilizada com a contabilidade permitiu registar pela primeira vez o valor de existências. O valor de 190 mil € resultou de avaliação por contagem física e foi incorporado no balanço através da regularização de existências.

Ao nível das contas de terceiros foram reconciliados todos os saldos das contas da classe 2 com os saldos de terceiros e com os valores de documentos quer por receber, quer por pagar.

As amortizações do exercício totalizam 2,85 milhões de €, 70% das quais afectas a bens do domínio público, sendo que 55% se referem a bens não geradores de proveitos e que apenas 15% correspondem a bens afectos à exploração de serviços públicos geradores de proveitos (água e saneamento).

De referir que o valor das amortizações das infraestruturas de água e saneamento, por si só, representam um custo que ultrapassa em 11% o total dos proveitos obtidos com estes serviços. Por fim é de referir que o resultado líquido do exercício situou-se nos 787 mil €.

Nota: Em anexo ao presente relatório (Anexo 1) apresenta-se de forma detalhada a análise a que se procedeu às contas do Balanço e da Demonstração de Resultados.



## Município de Arraiolos

### 5.2 – ANÁLISE DA DEMONSTRAÇÃO DE RESULTADOS

A obtenção de um resultado líquido do exercício positivo de 786.968,03 € contra 219.946,14 € (2006) 829.934,91 € (2005) 602.299,25 € (2004), 813.278,61 € (2003) e 2.430.190,26 € (2002) contrariou a tendência para o decréscimo deste resultado nos anos anteriores, obtida essencialmente por uma redução significativa no desequilíbrio dos resultados extraordinários.

A internalização, em benefício da própria autarquia, de montantes significativos de trabalhos para a própria entidade, 1,060 milhões de €, contra 1,279 milhões de €, (2006) 1,403 milhões (2005) de €, 1,313 milhões de € (2004), 1,511 milhões de € (2003) e 3,41 milhões de € (2002) continua a assumir uma posição estruturante no valor final dos resultados.

O peso do diferimento de proveitos recebidos a título de financiamentos ao investimento que atingiu os 315 mil € o que significa ligeiro acréscimo relativamente a 2005 e 2006.

Os custos com pessoal diminuíram o seu peso no total dos custos operacionais, passando a representar, 35,8% contra 36,3% em 2006.

As amortizações continuam a ocupar a segunda posição na estrutura de custos operacionais e embora registem um ligeiro crescimento mantêm o seu valor em torno dos 33%.

Depois da ligeira redução em 2006 do peso na aquisição de bens e serviços voltou a apresentar o peso verificado em 2005.

Como consequência da necessidade de recurso a empréstimos os custos financeiros registam um crescimento no peso dos custos totais passando de 1,6% em 2006 para 2,8% em 2007.

As transferências e subsídios de capital a instituições e freguesias, com um montante que ultrapassa 1,15 milhões de € constitui o factor mais significativo na estrutura dos resultados extraordinários.

A rubrica de transferências continua a assumir um peso decisivo na estrutura de proveitos operacionais. E embora tenha perdido dois pontos percentuais ainda representa 68,4% de todos os proveitos operacionais.

A componente de impostos e taxas regista a variação com maior significado, passando de 7,6 para 13,9% no total dos proveitos operacionais.

A venda de bens e serviços, registou uma diminuição de 137 mil €, o que constitui o nível mais baixo do quadriénio (2005-2007).

Apesar do forte crescimento na componente dos impostos e taxas o equilíbrio na estrutura operacional continua a depender do nível de transferências.

Finalmente nos proveitos e ganhos financeiros continua a pesar quase exclusivamente a concessão da rede eléctrica à EDP.

A nova lei de finanças locais veio introduzir a consignação de transferências para parte das despesas de educação, evidenciando um elevado défice entre os montantes transferidos e os custos com esta competência. Embora o mapa relativo ao FSM não apresente a totalidade dos custos é demonstrativo do enorme sub financiamento.



## Município de Arraiolos

### Análise da demonstração de resultados por natureza

Contas	2007		2006		2005		2004	
	Custos e perdas							
61	Custos das merc. Vend. e das mat. cons.							
	Mercadorias							
	Matérias							
62	Fornecimentos e serviços externos:							
	Custos com o pessoal:							
641+642	Remunerações	2.566.521,90		2.486.575,68		2.621.146,58		2.604.045,85
643 a 648	Encargos sociais	441.402,13	3.007.924,03	468.606,46	2.955.182,14	343.341,49	2.964.488,07	356.915,37
	Transfer. e subs. correntes conc. e prest.							
63	Soc.		540.082,07		639.651,51		639.416,18	620.958,72
66	Amortizações do exercício		2.846.041,62		2.726.041,73		2.757.660,50	2.723.512,91
67	Provisões do exercício							12.067,47
65	Outros custos operacionais		4.355,63		4.727,18		1.782,89	2.205,70
(A)		8.393.484,02		8.150.862,94		8.347.039,84		8.042.721,90
68	Custos e perdas financeiros		270.699,68		147.512,65		92.044,46	78.779,60
(C)		8.664.183,70		8.298.375,59		8.439.084,30		8.121.501,50
69	Custos e perdas extraordinários		1.117.815,91		1.160.756,03		1.041.776,35	899.997,34
(E)		9.781.999,61		9.459.131,62		9.480.860,65		9.021.498,84
88	Resultado líquido do exercício		786.968,03		219.946,14		829.934,91	602.299,25

Contas	2007		2006		2005		2004	
	Proveitos e ganhos							
	Vendas e prestações de serviços:							
7111	Venda de mercadorias							
7112+7113	Venda de produtos							
(B)	254.837,67		367.348,68		319.574,82		364.836,19	
712	Prestações de serviços							
72	Impostos e taxas							
(a)	Variação da produção							
75	Trabalhos para a própria entidade							
73	Proveitos suplementares							
74	Transferências e subsídios obtidos							
76	Outros proveitos e ganhos operacionais							
(B)	9.058.131,37		8.949.848,75		9.107.503,80		8.534.154,62	
78	Proveitos e ganhos financeiros							
(D)	360.565,14		381.193,52		347.007,12		314.229,98	
79	Proveitos extraordinários							
(F)	9.418.696,51		9.331.042,27		9.454.510,93		8.848.384,60	
	1.150.271,13		348.035,49		44,00		775.413,49	
	10.568.967,64		9.679.077,76		10.310.795,56		9.623.798,09	

	Resumo: Resultados Operacionais: (B - A)	664.647,35		798.985,81		760.463,96		491.432,72
	Resultados Financeiros: (D - B) - (C - A)	89.865,46		233.680,87		254.962,67		235.450,38
	Resultados Correntes: (D - C)	754.512,81		1.032.666,68		1.015.426,63		726.883,10



## Município de Arraiolos

### DEMONSTRAÇÃO DE RESULTADOS EXTRAORDINÁRIOS

CUSTOS E PERDAS	EXERCÍCIOS			
	2007	2006	2005	2004
691 - TRANSFERÊNCIAS DE CAPITAL CONCEDIDAS	1.152.915,02	1.077.182,14	919.375,95	989.059,58
692 - DÍVIDAS INCOBRÁVEIS				
693 - PERDAS EM EXISTÊNCIAS				
694 - PERDAS EM IMOBILIZAÇÕES	46.996,25	241.684,20	205.515,34	117
695 - MULTAS E PENALIDADES		180,00	453	
696 - AUMENTOS AMORTIZ. PROVISÕES				
697 - CORREÇÕES REL. EXERC. ANTERIORES	83.411,55	12.835,91	25.129,16	71.483,13
EXTRAORDINÁRIOS	10.945,79	10.149,70	16.289,62	5.647,04
RESULTADOS EXTRAORDINÁRIOS	-143.997,48	-993.996,46	-310.478,38	-290.893,49
Total .....	1.150.271,13	348.035,49	856.284,63	775.413,49

PROVEITOS E GANHOS	EXERCÍCIOS			
	2007	2006	2005	2004
791 - RESTITUIÇÕES DE IMPOSTOS				
792 - RECUPERAÇÃO DE DÍVIDAS				
793 - GANHOS EM EXISTÊNCIA	190.137,47		1.770,46	3.295,66
794 - GANHOS IMOBILIZAÇÕES	595.601,35	25.051,31	433.273,94	403.995,88
795 - BENEFÍCIOS PENAL. CONTRATUAIS	391,67	1.672,25	475	263
796 - REDUÇÕES AMORT. PROVISÕES	5.095,34	221,56	4.831,28	
797 - CORREÇÕES RELAT. EXERC. ANTERIORES	43.419,57	10.245,00	98.626,50	55.008,73
798 - OUTROS PROV. GANHOS EXTRAORDINÁRIOS	315.625,73	310.845,37	317.307,13	312.850,19
Total .....	1.150.271,13	348.035,49	856.284,63	775.413,49

### DEMONSTRAÇÃO DE RESULTADOS FINANCEIROS

CUSTOS E PERDAS	EXERCÍCIOS			
	2007	2006	2005	2004
581 - JUROS SUPORTADOS	262.710,74	141.228,65	88.144,17	77.959,25
582 - PERDAS EM ENTIDADES PARTICIPADAS				
IMÓVEIS				
584 - PROVISÕES PARA APLICAÇÕES FINANCEIRAS				
585 - DIFERENÇAS DE CÂMBIO DESFAVORÁVEIS				
587 - PERDAS NA ALIENAÇÃO DE APLICAÇÕES DE				
TESOURARIA				
588 - OUTROS CUSTOS E PERDAS FINANCEIRAS	7.988,94	6.284,00	3.900,29	820
RESULTADOS FINANCEIROS	89.865,46	233.680,87	254.962,66	235.450,38
Total .....	360.565,14	381.193,52	347.007,12	314.229,98

PROVEITOS E GANHOS	EXERCÍCIOS			
	2007	2006	2005	2004
781 - JUROS OBTIDOS	11.181,97	13.902,07	9.153,77	7.526,46
782 - GANHOS EM ENTIDADES PARTICIPADAS				
783 - RENDIMENTOS DE IMÓVEIS	345.348,56	345.348,60	335.247,45	306.703,52
784 - RENDIMENTOS DE PARTICIPAÇÕES DE CAPITAL				
785 - DIFERENÇAS DE CÂMBIO FAVORÁVEIS				
786 - DESC. DE PTO. PAGAMENTO OBTIDOS				
787 - GANHOS NA ALIEN. APLIC. TESOURARIA				
788 - OUTROS PROV. E GANHOS FINANCEIROS	4.034,61	21.942,85	2.605,90	
Total .....	360.565,14	381.193,52	347.007,12	314.229,98



## Município de Arraiolos

FUNDO SOCIAL MUNICIPAL(1),(2)					
(montantes acumulados no final do 4º trimestre/2007)					
Designação despesa		Total de despesas	Com participação recebida para despesas, prevista no Orçamento do Estado ou da Região Autónoma	Com participação recebida para despesas no âmbito de protocolos ou contratos (delegação competências)	Despesa elegível (despesa total - com participações)
Despesas de funcionamento corrente do pré-escolar público	Remunerações de pessoal não docente	51.470,90		16.383,64	35.087,26
	Serviços de alimentação	27.757,90		6.448,04	21.309,86
(al. a) do artº 24.º LFL e n.º 6 do art.º 24.º do OE/2007)	Prolongamento de horário	12.081,62		5.275,85	6.805,77
	Transporte escolar	498,42			498,42
	Outras despesas de funcionamento corrente do pré-escolar público	5.117,61			5.117,61
	<i>Subtotal</i>	96.926,45	0,00	28.107,53	68.818,92
Despesas de funcionamento corrente com o 1.º ciclo de ensino básico público (al. b) do artº 24.º da LFL, tendo em conta o disposto no n.º 6 do art.º 24.º do OE/2007)	Remunerações de pessoal não docente	51.108,88			51.108,88
	Serviços de alimentação	68.112,68		16.496,09	51.616,59
	Actividades de enriquecimento curricular				0,00
	Transporte escolar	32.634,98	6.241,00		26.393,98
	Outras despesas de funcionamento corrente do 1.º ciclo do ensino básico público(3)	56.911,77			56.911,77
	<i>Subtotal</i>	208.768,31	6.241,00	16.496,09	186.031,22
Despesas com professores, monitores e outros técnicos do 1.º ciclo do ensino básico público com funções educativas de enriquecimento escolar (al. c) do artº 24.º da LFL, tendo em conta o disposto no n.º 6 do art.º 24.º do OE/2007)	Enriquecimento curricular nas áreas de iniciação ao desporto e às artes	28.321,90			28.321,90
	Orientação escolar				0,00
	Apoio à saúde escolar				0,00
	Acompanhamento sócio-educativo do ensino básico público				0,00
	Outras despesas com funções educativas de enriquecimento curricular	40.843,93			40.843,93
	<i>Subtotal</i>	69.165,83	0,00	0,00	69.165,83
	<b>TOTAL</b>	<b>374.860,59</b>	<b>6.241,00</b>	<b>44.603,62</b>	<b>324.015,97</b>

Com a entrada em vigor da nova Lei das Finanças Locais, as autarquias passaram a receber o FSM, destinado em 2007, a cobrir as despesas de educação com o pré-escolar e o primeiro ciclo.

Antes de qualquer análise importa referir que, desde logo, o governo deixou de fora desse fundo as responsabilidades municipais com o 2º e o 3º ciclos. E para termos uma noção da dimensão dessas áreas, importa referir que, só em transportes escolares, estes níveis de ensino, tiveram um custo de 206,5 mil euros. Mas a este défice há ainda que somar o défice resultante das despesas demonstradas no quadro anterior. Ora, para uma despesa elegível de 324 mil € o Município recebeu a título de FSM 95 mil €.

Feitas as contas, concluiu-se que o défice na área da educação ultrapassa os 435 mil €, representando 7,2% do total das receitas correntes do Município. Dito de outra forma, as despesas de educação são três vezes superiores às verbas que o Município recebe para esta competência.



## Município de Arraiolos

### 6 – ENDIVIDAMENTO – EVOLUÇÃO E LIMITES

#### 6.1 – ENQUADRAMENTO E SITUAÇÃO DO ENDIVIDAMENTO

A nova lei de Finanças Locais define novos conceitos para os limites ao endividamento, centrando-se agora em dois critérios. O primeiro, relativo ao endividamento bancário de médio e longo prazo, cujo montante não pode ultrapassar a soma dos valores da receita obtida na rubrica impostos directos e derrama com o valor das transferências do FEF e do IRS. O segundo consiste no valor do endividamento líquido que não pode ultrapassar 125% daquele valor.

Conforme apresentado no quadro da página 15 apesar de um significativo crescimento destes dois níveis de endividamento o município apresenta uma situação confortável e relativamente longe dos valores que configuram níveis de desequilíbrio conjuntural e muito mais longe dos níveis de desequilíbrio estrutural.

O crescimento de 1,776 milhões de € no endividamento bancário resultou da utilização de 2,470 milhões de € de crédito relativo a novos empréstimos em simultâneo com a amortização de 695 mil € de empréstimos contraídos em períodos anteriores.

A conta 261 – fornecedores de imobilizado, apresenta um saldo inicial de 276 mil € e um saldo final de 887 mil €. Ao longo do exercício os empreiteiros forneceram bens e serviços no montante de 5,7 milhões de € e o município pagou quase 5,2 milhões de €

relativos a esses serviços, apresentando um baixo número médio de dias para pagamento.

A conta 22 – Fornecedores conta corrente apresenta um saldo inicial de 123 mil € e um saldo final de 62 mil €. Ao longo do exercício foram fornecidos bens e serviços no montante de quase 2,3 milhões de € , tendo o município pago mais de 2,35 milhões de € relativos a esses serviços, apresentando igualmente um baixo número médio de dias para pagamento.

A conta Estado, com movimento de 1,2 milhões de €, encontra-se significativamente influenciada pelo novo regime de auto liquidação de IVA na área da construção civil, apresentando um saldo credor de 99 mil €

Ainda no que se refere a contas de terceiros o saldo da conta 26.8.2 – Devedores de transferências para as autarquias encerrou com um saldo devedor de 667 mil € relativos a direitos de recebimento do município referentes a obras que foram objecto de candidatura a diferentes programas.

Tal como demonstrado no quadro da pág. 15 e da análise da pág. 16, o endividamento líquido do Município situa-se em níveis perfeitamente sustentáveis e relativamente longe dos limites máximos permitidos por Lei.



## Município de Arraiolos

### Endividamento Municipal (valores em euros)

Conta POCAL	Saldo Inicial a 1 de Janeiro		Saldo Final	
	Devedor	Credor	Devedor	Credor
11000 Caixa	3.339,65 €	- €	4.471,69 €	
12000 Depósitos em instituições financeiras	1.287.392,30 €	- €	923.249,86 €	
21200 Contribuintes, c/c	13.146,29 €	- €	7.023,21 €	
21300 Utentes, c/c	48.721,60 €	- €	98.256,84 €	
21700 Clientes e utentes c/cauções	- €	4.494,67 €		1.343,77 €
21800 Clientes, contribuintes e utentes de co	7.014,63 €	- €		
22100 Fornecedores c/c	- €	122.779,50 €		61.859,22 €
23121 Empréstimos bancários	- €	5.023.612,09 €		7.494.436,47 €
24000 Estado e outros entes públicos	- €	14.642,51 €		99.006,01 €
25100 Devedores pela exec. do orçamento	- €	- €		
25200 Credores pela exec. do orçamento	- €	- €		
26110 Fornecedores de imobilizado, c/c	- €	276.186,68 €		887.020,66 €
26190 Adiant.a fornecedores de imobilizado	- €	- €		
26200 Pessoal	- €	- €		
26300 Sindicatos	- €	1.020,25 €		1.030,76 €
26410 Associações de Municípios	- €	- €		
26700 Consultores, assessores e intermed.	- €	- €		
26800 Devedores e credores diversos	1.124.463,00 €	- €	674.340,46 €	
27110 Juros a Receber	1.616,95 €	- €	2.356,00 €	
27190 Outros acréscimos de proveitos	44.690,27 €	- €	89.429,89 €	
27290 Outros custos diferidos	11.798,10 €	- €	16.769,91 €	
27310 Seguros a liquidar	- €	- €		
27320 Remunerações a liquidar	- €	136.595,06 €		141.536,28 €
27330 Juros a liquidar	- €	13.203,63 €		32.556,18 €
27390 Outros acréscimos de custos	- €	58.675,96 €		68.376,69 €
27490 Outros proveitos diferidos	- €	317,14 €		329,80 €
<b>TOTAL DO ENDIVIDAMENTO</b>	<b>2.542.182,79 €</b>	<b>5.651.527,49 €</b>	<b>1.815.897,86 €</b>	<b>8.787.495,84 €</b>

	Saldo Inicial a 1 de Janeiro		Saldo Final	
	Saldo Devedor	Saldo Credor	Saldo Devedor	Saldo Credor
Endividamento Líquido		<b>3.109.344,70</b>		<b>6.971.597,98</b>
Empréstimos Excepcionados				2.761.000,94 €
Endividamento das Associações de Municípios		n.d		760.383,51 €
<b>Endividamento Líquido Total</b>				<b>3.450.213,53</b>

### Exceções ao endividamento

Valores em Euros		Saldo Inicial		Mov. Acumulado (S/ Saldo Inicial)		Saldo Final	
		Devedor	Credor	Débito	Credito	Devedor	Credor
2312100	Emp CGD 9015/000899/987/0019-VTC2343-CM1014TR2		274.739,81	24.976,34			249.763,47
2312101	Emp CGD 9015/000900/687/0019-VTC2341-CM1016TR2		225.273,73	20479,43			204.794,30
2312102	Emp CGD 9015/000901/487/0019-VTC2342-ZAE		74.394,39	6763,12			67.631,27
2312103	Emp CGD 9015/002247/0987/0019 - VTC 1682/06 - CM 1016 TR1		500.000,00		200.000,00		700.000,00
2312104	Emp BPI 3390168830005 - Parque Escolar				465.379,81		465.379,81
2312105	Emp BPI 3390168830008 - Centro Histórico de Arraiolos				573.432,09		573.432,09
2312106	Emp BPI 3390168830007 - Ord. e Requalificação da Área do Cabouco 1ª Fase				500.000,00		500.000,00
	<b>TOTAL DO DETALHE DO ENDIVIDAMENTO</b>		<b>1.074.407,93</b>	<b>52.218,89</b>	<b>1.738.811,90</b>		<b>2.761.000,94</b>

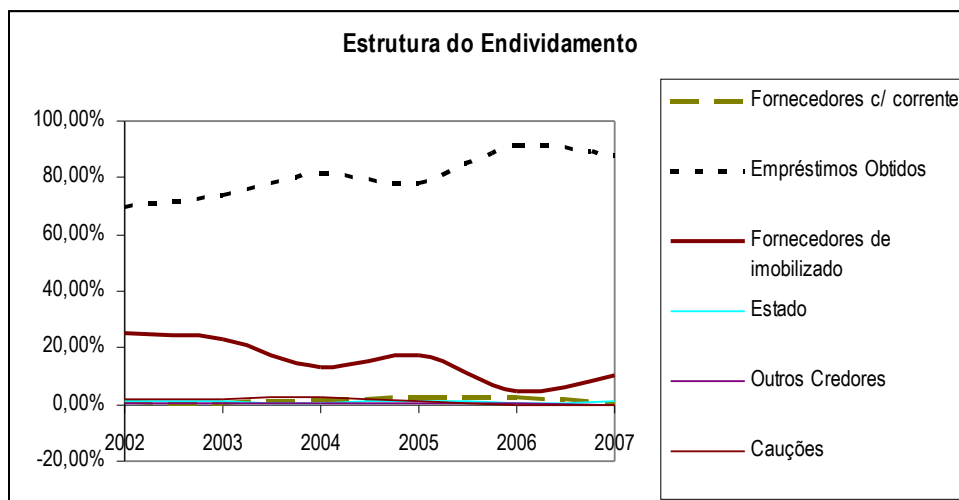


## Município de Arraiolos

### Dívida da Câmara - - - - - Estrutura da dívida

CONTA	DESIGNAÇÃO	2002	2003	2004	2005	2006	2007
22.1	Fornecedores c/corrente	46.508,26	9.340,09	85.943,32	120.269,06	122.779,50	61.859,22
23	Empréstimos Obtidos	2.408.284,29	3.407.245,37	3.813.305,21	3.599.783,51	5.023.612,09	7.494.436,47
26.1.	Fornecedores de imobilizado	865.793,69	1.073.967,54	619.865,28	799.675,48	276.186,68	887.020,66
24.	Estado	47.264,30	42.655,42	38.778,53	44.478,03	38.886,44	99.006,01
262+263+267+268	Outros Credores	12.318,74	7.109,61	8.207,26	8.970,73	8.987,89	1.030,76
217	Cauções	73.872,91	79.632,65	110.285,14	47.930,59	4.494,67	1.343,77
		3.454.042,19	4.619.950,68	4.676.384,74	4.621.107,40	5.474.947,27	8.544.696,89

CONTA	DESIGNAÇÃO	2002	2003	2004	2005	2006	2007
22.1	Fornecedores c/corrente	1,30%	0,20%	1,80%	2,60%	2,24%	0,72%
23	Empréstimos Obtidos	69,70%	73,80%	81,50%	77,90%	91,76%	87,71%
26.1.1	Fornecedores de imobilizado	25,10%	23,20%	13,30%	17,30%	5,04%	10,38%
26.1.2	Estado	1,40%	0,90%	0,80%	0,96%	0,71%	1,16%
262+263+267+268	Outros Credores	0,40%	0,20%	0,20%	0,19%	0,16%	0,01%
217	Cauções	2,10%	1,70%	2,40%	1,04%	0,08%	0,02%
		100,00%	100,00%	100,00%	100,00%	100,00%	100,00%



O gráfico evidencia que a dívida total do município nos últimos anos foi significativamente reduzida em todas as categorias com exceção dos empréstimos de médio e longo prazo.



## Município de Arraiolos

### **7 – DESPESAS COM PESSOAL – EVOLUÇÃO E LIMITES**

#### **7.1 – ENQUADRAMENTO E SITUAÇÃO DO MUNICÍPIO**

Em 2007 o Orçamento de Estado manteve o congelamento das carreiras pelo que a evolução da massa salarial ficou a dever-se apenas à conjugação da variação nominal dos vencimentos com a variação do nº de efectivos e ainda com o acréscimo de encargos para a CGA que passou de 13% para 15%.

Embora não previsto qualquer restrição conjuntural tal como aprovada em 2006 foi necessário prestar trimestralmente contas da evolução das despesas com pessoal.

De acordo com a informação prestada à DGAL as despesas com pessoal foram em 2007 no montante de 3.148.425,67 € (3.005.429,20 € da rubrica 01 e 142.996,47 € da rubrica 0202 relativas à prestação de serviços por pessoas com identificação fiscal individual.

As despesas com pessoal, rubrica 01, no seu total representam 51,1% das despesas correntes de 2007, consolidando assim a redução cuja tendência se mantém desde 2002, ano em que representavam 62,8% das receitas do ano anterior.

Em termos dos limites estabelecidos na lei 116/84 o pessoal do quadro representa apenas metade do limite, e as despesas com pessoal em qualquer outra situação menos de metade do respectivo limite.

Considerando exclusivamente o pessoal do Município, estes limites correspondem, respectivamente a 30,5% e 6,7% das receitas correntes de 2006.

A estes limites devem somar-se 5,2% e 4,5%, correspondentes ao contributo das despesas com pessoal da AMDE, tal como demonstrado no Anexo 2.



## Município de Arraiolos

### 8 – CRITÉRIOS CONTABILÍSTICOS

#### 8.1 ORGANIZAÇÃO E PROCESSAMENTO

Os serviços deram continuidade à aplicação do POCAL, sendo de realçar no presente relatório a introdução dos valores finais de existências.

Verificou-se uma perfeita consistência contabilística com o processo desenvolvido nos anos anteriores, pelo que nada de relevante há assinalar.

O relatório em Anexo 1 atesta o esforço desenvolvido no aprofundamento dos critérios contabilísticos em vigor.

Quanto a outras políticas manteve-se a classificação do património pelo CIBE.

Foi seguida a regra de amortização por duodécimos, utilizando as taxas de amortizações estabelecidas no classificador.

Relativamente aos bens cujo valor de aquisição não ultrapassou os 80% do índice 100 da função pública foi aplicada a regra, constante do CIBE, de proceder à sua amortização no período de um ano.

#### 8.2 - ACRÉSCIMOS E DIFERIMENTOS

A imputação de acréscimos e diferimentos do exercício de 2007 abrangeu a globalidade das situações,

No cômputo geral o valor de maior significado refere-se ao apoio ao investimento, cujo saldo final é de 8,3 milhões de €.

Os juros por liquidar relativos a empréstimos cuja prestação será paga em 2008, contabilizam um valor de 32,5 mil €



## Município de Arraiolos

		Saldo Inicial		Saldo Final	
		Devedor	Credor	Devedor	Credor
27.1	Acréscimos de proveitos	46.307,22		91.785,89	
27.1.1	Juros a receber	1.616,95		2.356,00	
27.1.2	Recibos de água a receber	28.425,89		32.765,84	
27.1.3	Impostos directos a receber	11.587,39		56.227,02	
27.1.4	Receitas de transportes escolares a receber	250			
27.1.9	Outros acréscimos de proveitos	4.426,73		437	
27.2	Custos diferidos	11.798,10		16.769,91	
27.2.1	Seguros	11.798,10		16.769,91	
27.3	Acréscimos de custo		208.474,65		242.469,15
27.3.2	Renumerações a liquidar		136.595,06		141.536,28
27.3.3	Juros a liquidar		13.203,63		32.556,18
27.3.4	Encargos de cobrança de receitas		252		1.411,57
27.3.5	Reembolso de impostos municipais		1.513,63		252
27.3.6	Encargos s/ remunerações		19.933,47		31.712,11
27.3.7	Custos c/ transportes escolares a liquidar		6.733,14		
27.3.9	Outros acréscimos de custos		30.243,89		35.000,85
27.3.9.1	Electricidade		15.954,73		16.104,17
27.3.9.2	Comunicações		3.140,22		3.447,92
27.3.9.3	Emolumentos Tribunal Contas		10.995,89		15.302,77
27.3.9.4	Taxas		153		146
27.4	Proveitos diferidos		8.457.880,85		8.342.447,56
27.4.5	Subsídios para investimentos		8.457.563,71		8.342.117,76
27.4.5.1	Administrações públicas		659.595,83		703.588,01
27.4.5.1.1	Orçamento do Estado		659.595,83		703.588,01
27.4.5.1.1.1	Cooperação técnica e financeira		638.044,05		685.762,87
27.4.5.1.1.1.01	Modernização administrativa		290		
27.4.5.1.1.1.02	Cont.Programa-Paços Concelho		279.497,66		273.169,41
27.4.5.1.1.1.03	PRAUD		258.083,94		249.768,43
27.4.5.1.1.1.04	CONTRATO PROGRAMA - EDIF. MULTIUSOS		100.172,50		162.825,03
27.4.5.1.1.9	Outras		21.551,78		17.825,14
27.4.5.1.1.9.02	Rede de Bibliotecas		1.333,82		526
27.4.5.1.1.9.04	Espaço Internet		372		216
27.4.5.1.1.9.05	Direcção-Geral Viação		11.277,00		11.277,00
27.4.5.1.1.9.08	Candidatura RTE-PIQTUR-O Tapete esta na Rua		5.756,95		4.443,56
27.4.5.1.1.9.10	Evora Distrito Digital		2.392,07		1.087,29
27.4.5.1.1.9.12	Apetr. Informático		420		275
	Pré-Escolar -				
	Pós-Conhecimento				
27.4.5.1.1.9.13	OFICINA NA NET				
27.4.5.4	Exterior		7.797.967,88		7.638.529,75
27.4.5.4.1	FEDER		7.450.753,16		7.303.044,64
27.4.5.4.1.1	FEDER		7.450.753,16		7.303.044,64
27.4.5.4.1.1.01	III QC		5.293.708,86		5.249.943,09
27.4.5.4.1.1.02	II QCA		2.157.044,30		2.053.101,55
27.4.5.4.3	FSE		1.847,51		1.269,02
27.4.5.4.4	FEOGA - AGRIS		345.367,21		334.216,09
27.4.9	Outros proveitos diferidos		317		330



## Município de Arraiolos

### 9 – INDICADORES DE GESTÃO

Tal como nos relatórios anteriores continuou-se a recorrer a um conjunto de indicadores clássicos na análise económica e financeira, por forma a possibilitar uma análise tão completa quanto possível da situação patrimonial e financeira do município de Arraiolos, na medida em que a mesma pode e deve constituir um elemento de apoio à gestão.

Da análise dos resultados pode concluir-se que:

- Os proveitos operacionais retomaram um peso crescente no conjunto dos resultados;

- O resultado líquido mantém a tendência para o decréscimo, com uma queda acentuada da rentabilidade;
- Os meios libertos mantêm-se estabilizados;
- O município mantém uma boa autonomia financeira e uma liquidez muito elevada;
- Existe uma boa autonomia financeira, bem como liquidez, sustentada quer no baixo nível de endividamento do município, quer no volume significativo de fundos comunitários que estão por receber.

	2002	2003	2004	2005	2006	2007
Proveitos Operacionais	96,10%	93,50%	88,68%	88,33%	92,5%	85,7%
Resultado Líquido	2.430.190,26 €	813.278,61 €	602.299,25 €	829.934,91	219.946,14	786.968,03
Meios Libertos						
(Resultados Operacionais + Amortizações + Provisões)	5.278.477,51 €	3.355.795,28 €	3.227.013,10 €	3.518.124,46 €	3.525.027,54 €	3.510.688,97 €
Rendibilidade dos Fundos Próprios						
(Resultado Líquido / Fundos Próprios)	8,0%	2,4%	1,8%	2,4%	0,6%	2,10%
Resultado operacional / (fundos próprios + passivo)	7,9%	1,9%	1,3%	1,6%	1,9%	1,40%
Autonomia Financeira						
(Fundos próprios / (Fundos Próprios + Passivo)	79,4%	75,4%	87,7%	72,8%	86,8%	81,40%
Liquidez geral						
(Existências + clientes de c.p. + caixa + acréscimos e diferimentos) / (passivos de c.p. + acréscimos e diferimentos (1))	53,4%	82,5%	83,3%	204,0%	390,2%	154,9%
Rentabilidade económica						
(Resultados líquidos + encargos financeiros) / Activo	6,1%	1,9%	1,5%	1,5%	0,7%	1,90%
Fundo de maneo						
Activo circulante / passivo de curto prazo	60,3%	88,2%	88,8%	237,3%	557,5%	180,10%



## Município de Arraiolos

### 10 – PROPOSTA DE APLICAÇÃO DE RESULTADOS

Os resultados líquidos do exercício foram de 786.968,03 €. Propõe-se que, de acordo com as normas legais, seja reforçada a reserva legal em 39.348,41 €, correspondentes a 5% do resultado líquido e que o valor remanescente de 747.619,62 € seja transferido para resultados transitados.

Arraiolos, 1 de Abril de 2008

O Presidente da Câmara