



## Município de Arraiolos

### INTRODUÇÃO

O executivo municipal apresenta, nos termos da alínea e) do n.º 2 do art.º 64º da Lei n.º 169/99, de 18 de Setembro, alterada pela Lei n.º 5-A/2002, de 11 de Janeiro, os **DOCUMENTOS DE PRESTAÇÃO DE CONTAS** (DPC) relativos à Gerência correspondente ao exercício financeiro do ano de 2008.

Nos termos da alínea c) do n.º 2 do art.º 53º do referido diploma legal os Documentos de Prestação de Contas serão apreciados e votados pela Assembleia Municipal, devendo ser enviados ao Tribunal de Contas até 30 de Abril.

Os DPC foram elaborados segundo as regras e princípios definidos no Decreto-Lei n.º 54-A/99, de 22 de Fevereiro (POCAL), e apresentados conforme estabelece a Resolução 4/2001 – 2ª série - Tribunal de Contas, de 12 de Julho de 2001 -Instrução 01/2001- 2ª Secção.

Segundo a mencionada Resolução as autarquias locais deverão enviar ao TC os documentos constantes do quadro apresentado na página seguinte.

O Relatório de Gestão, embora de uma forma sucinta, releva nas suas diversas peças escritas, mapas e gráficos a execução das Grandes Opções do Plano aprovado para o presente mandato.

A despesa regista um crescimento de 9,22% relativamente a 2007. Valor que mantém a tendência de crescimento ao longo do mandato. Crescimento sustentado em dois factores fundamentais:

- ✓ Obtenção de fundos comunitários;
- ✓ Recurso a empréstimos.

Por si só estas duas componentes representam 32% dos recursos utilizados.

De salientar que o valor de transferências comunitárias se ficou a dever em boa medida a ajustamentos de programação do anterior quadro comunitário, sendo de assinalar mais uma vez como factor negativo que o o segundo ano de execução do QREN não teve igualmente qualquer execução ao nível das autarquias e que a sua execução geral é insignificante.

Repetindo o afirmado no relatório anterior o executivo municipal mantém o firme propósito de cumprir o programa apresentado para o mandato.

Em 2008 o investimento, segundo a óptica orçamental, ascendeu a 6,461 milhões de € (5,977 milhões de € em 2007), ultrapassando em 8,2% o realizado em 2007. Em termos acumulados o investimento realizado nos três anos decorridos de mandato ascendem a 16,616 milhões de €. Comparativamente com igual período do mandato anterior o investimento apresenta um crescimento nominal de 39,3% na óptica orçamental.

O Relatório que agora se apresenta reflecte a actividade desenvolvida em 2008 por cada um dos diferentes serviços municipais, revelando uma grande diversidade da intervenção municipal e o empenho de todos os serviços e de cada um dos trabalhadores.

Integrando as linhas de desenvolvimento estratégicas definidas como objectivos para o actual mandato os DPC traduzem a concretização das orientações fixadas pelos Órgãos Autárquicos, incluídas nas Opções do Plano para 2008 dando continuidade e consolidando projectos estruturantes para o concelho de Arraiolos.



## Município de Arraiolos

DOCUMENTOS DE PRESTACAO DE CONTAS			
Nº	DESIGNACAO	CODIGO POCAL	GRUPO 1
1	• Balanço	5	X
2	• Demonstração de resultados	6	X
3	• Plano plurianual de investimentos	7.1	X
4	• Orçamento (Resumo)	7.2	X
5	• Orçamento	7.2	X
6	• Controlo orçamental da despesa	7.3.1	X
7	• Controlo orçamental da receita	7.3.2	X
8	• Execução do Plano plurianual de investimentos	7.4	X
9	• Fluxos de caixa	7.5	X
10	• Contas de ordem	7.5	X
11	• Operações de tesouraria	7.6	X
12	• Caracterização da entidade	8.1	X
13	• Notas ao balanço e à demonstração de resultados	8.2	X
14	• Modificações do orçamento – receita	8.3.1.1	X
15	• Modificações do orçamento – despesa	8.3.1.2	X
16	• Modificações ao Plano plurianual de investimentos	8.3.2	X
17	• Contratação administrativa – Situação dos contratos	8.3.3	X
18	• Transferências correntes – despesa	8.3.4.1	X
19	• Transferências de capital – despesa	8.3.4.2	X
20	• Subsídios concedidos	8.3.4.3	X
21	• Transferências correntes – receita	8.3.4.4	X
22	• Transferências de capital – receita	8.3.4.5	X
23	• Subsídios obtidos	8.3.4.6	X
24	• Activos de rendimento fixo	8.3.5.1	X
25	• Activos de rendimento variável	8.3.5.2	X
26	• Empréstimos	8.3.6.1	X
27	• Outras dívidas a terceiros	8.3.6.2	X
28	• Relatório de gestão	13	X
29	• Guia de remessa		X
30	• Acta da reunião em que foi discutida e votada a conta		X
31	• Norma de controlo interno e suas alterações	2.9	X
32	• Resumo Diário de Tesouraria	12.2.9	X
33	• Síntese das reconciliações bancárias		X
34	• Mapa de Fundos de Maneio		X
35	• Relação de emolumentos notariais e custas de execuções fiscais		X
36	• Relação de acumulação de funções		X
37	• Relação nominal de responsáveis		X



## Município de Arraiolos

### 2. REGISTO BIOGRÁFICO DO MUNICÍPIO

#### 2.1. IDENTIFICAÇÃO

- ✓ Município de Arraiolos
- ✓ Praça Brito de Lima, 27
- ✓ 7040 - 027 ARRAIOLOS
- ✓ Telefone (geral): 266490240 Fax: 266490257
- ✓ Mail: geral@cm-arraiolos.pt
- ✓ NIF: 501.258.027

#### 2.2 - POPULAÇÃO

Mantém-se a caracterização da população residente, com ligeira perda e envelhecimento de uma população que pouco ultrapassa os 7,5 milhares de habitantes.

A composição etária da população, e a debilidade económica constituem os aspectos mais preocupantes, que se reflectem no elevado nível de desemprego que afecta o concelho e a região.

#### 2.3. EXECUTIVO MUNICIPAL – COMPOSIÇÃO E PELOUROS

Presidente – **Jerónimo José Correia Loios**

Coordenação; Administração e Finanças; Planeamento; Desenvolvimento Económico; Informação; Ligação aos Órgãos Autárquicos; Segurança; Cooperação Externa.

Vereadora - **Sílvia Cristina Tira Picos Pinto**

Educação; Cultura; Desporto; Juventude e Tempos Livres; Acção Social; Saúde; Património Cultural e Natural.

Vereador - **Armando António Isidro de Oliveira**

Pessoal; Obras Particulares; Trânsito; Cemitérios; Armazéns; Parque Máquinas e Viaturas; Higiene Pública; Jardins e Espaço Verdes; Iluminação Pública; Mercados e Feiras; Protecção Civil.

Vereador - **Francisco Miguel Correia Fortio**

Obras Municipais; Saneamento e Salubridade; Rede Viária e Arruamentos.

Vereador – **Manuel Maria Correia Leitão**

Sem pelouros.

### 2.4. ESTRUTURA ORGANIZACIONAL

#### Organograma

A Câmara Municipal de Arraiolos não possui Serviços Municipalizados, nem Empresas Municipais.



#### 2.5. RECURSOS HUMANOS

O organograma mantém-se inalterado desde a sua publicação em Diário da República 31-05-2002 na II Série, n.º 125, apêndice nº 69, enquanto que o quadro de pessoal foi alterado através da publicação em Diário da República de 07-11-2006, II Série, nº 214, Apêndice n.º79. O quadro de pessoal em regime de contrato a tempo indeterminado foi publicado em Diário da República de 12-12-2008 na II Série, nº 242, Aviso nº 29647/2008.

O quadro de pessoal manteve, em 2008, 199 lugares, dos quais se encontram ocupados 137. Em termos de balanço anual, durante 2008, foram desligados do serviço 2 funcionários por aposentação. Foram integrados no quadro de pessoal em regime de contrato a tempo indeterminado, 3 funcionários. Relativamente ao número de trabalhadores contratados, em 2008, o município manteve em contrato a termo resolutivo certo, por um período mínimo de 6 meses, 25 trabalhadores, para além de mais 55 que foram contratados durante o ano 2008, por um período de 3 meses.

Além deste número de funcionários o Município acolheu 10 estagiários, 7 dos quais entraram em 2007 mantendo-se o estágio em 2008 e, os restantes 3 foram integrados em 2008, todos no âmbito do PEPAL. Estes estágios foram desenvolvidos nas áreas de: economia (1), antropologia (1), engenharia informática (1), desporto (1), arquitectura (2), design gráfico (1), comunicação social/jornalismo (1), turismo (1) e biblioteca e documentação (1).

Ao abrigo dos Programas Ocupacionais desempenharam tarefas no município 45 trabalhadores desempregados .

Finalmente é de assinalar que no município o pessoal em regime de avença não tem expressão, registando-se apenas três contratos neste regime.



## Município de Arraiolos

Vinculo	Nº Trabalhadores (final do ano)						
	2002	2003	2004	2005	2006	2007	2008
Quadro	142	150	149	144	138	137	135
Contrato de trabalho a tempo indeterminado	0	0	0	0	0	0	3
Contrato de trabalho a Termo Certo	15	10	37	8	16	20	12
Pessoal em Regime de Tarefa ou Avença	3	4	3	2	3	3	3
Pessoal em qualquer outra situação	0	1	1	1	1	0	0
Estagiários	8	4	6	11	14	7	3
POC's	17	10	13	11	23	18	9
<b>Total</b>	<b>185</b>	<b>179</b>	<b>209</b>	<b>177</b>	<b>195</b>	<b>185</b>	<b>165</b>

### 2.6 - PARTICIPAÇÃO DA AUTARQUIA EM ENTIDADES NÃO SOCIETÁRIAS

Denominação Social	N.P.C.	Cód. Jur.	Nº	CAE	Contribuição		Data Constit.
					Inicial	Anual	
AMDE	501 572 007	AM	1P	91333	-	61.387,56 €	-
ANMP	501 627 413	AM	1P	91333	-	5.113,00 €	-
AMAMB	506 425 339	AM	1P	91333	-	27.600,00 €	-
RTE	502 362 081	FSA	1P	91333	-	6.857,00 €	-



## Município de Arraiolos

### 3. SÍNTESE DA ACTIVIDADE DESENVOLVIDA

#### 3.1. – LINHAS DE ORIENTAÇÃO

As linhas de orientação da actividade municipal foram aprovadas pela Câmara e Assembleia Municipal e encontram-se definidas nas GOP's (Grandes Opções do Plano) para o quadriénio de 2007-2010.

De entre os objectivos estratégicos definidos para este mandato, assumem particular importância:

- ✓ A promoção de condições de habitabilidade, desenvolvida através da promoção de loteamentos de iniciativa municipal;
- ✓ A qualificação urbana;
- ✓ A qualificação do parque escolar,
- ✓ O abastecimento de água;
- ✓ O apoio a grupos sociais mais desfavorecidos;
- ✓ A construção de equipamentos culturais;
- ✓ A promoção do desenvolvimento económico;
- ✓ A promoção externa do concelho;

- ✓ A criação de condições tendo em vista proporcionar a fruição de espaços públicos e património à população em geral e aos turistas ou visitantes.

#### 3.2. APROVAÇÃO DOS DOCUMENTOS PREVISIONAIS

As Grandes Opções do Plano e o Orçamento para 2008 foram aprovados pelo órgão executivo em 28/11/2007 e pelo órgão deliberativo em 13/12/2007.

O valor inicial do orçamento foi de 17.361.875,00 €. Durante o exercício foram aprovadas 2 revisões e 10 alterações ao orçamento, ao PPI e PAM. Situando-se os valores finais do orçamento em 20.225.366,34 € (correntes 7.571.171,34 € e capital 12.654.195,00 €).

#### 3.3. EXECUÇÃO DAS GOP'S

O quadro seguinte resume as principais intervenções do município durante o ano de 2008:



## Município de Arraiolos

### RESUMO DA EXECUÇÃO DAS GRANDES OPÇÕES DO PLANO

OBJECTIVO	DESCRIÇÃO	MONTANTE EXECUTADO			EXEC	EXEC	
		ANOS ANTERIORES	ANO	TOTAL	FINAN ANUAL % (a)	FINAN GLOBAL % (b)	
1.	Funções gerais	890.996,28	579.198,47	1.470.194,75	53.54	54.15	
1.1.	Serviços gerais de administração pública	890.996,28	378.780,48	1.269.776,76	52.00	54.63	
1.1.1.	Administração geral	890.996,28	378.780,48	1.269.776,76	52.00	54.63	
1.1.1.1.	Instalações municipais e outro equipamento	890.996,28	296.175,19	1.187.171,47	64.81	65.85	
1.1.1.2.	Organização		70.138,93	70.138,93	32.85	15.89	
1.1.1.3.	Informação/ Divulgação		12.466,36	12.466,36	21.49	15.58	
1.2.	Segurança e ordem públicas		200.417,99	200.417,99	56.73	51.28	
1.2.1.	Protecção civil e luta contra incêndios		200.417,99	200.417,99	56.73	51.28	
1.2.1.1.	Bombeiros e Forças Policiais		200.417,99	200.417,99	61.95	56.30	
2.	Funções Sociais	11.057.627,68	5.606.017,22	16.663.644,90	54.42	56.10	
2.1.	Educação	1.225.192,42	1.072.454,95	2.297.647,37	47.73	49.62	
2.1.1.	Ensino não superior	1.225.192,42	1.072.454,95	2.297.647,37	47.73	49.62	
2.1.1.1.	Infraestruturas para a Educação	1.225.192,42	693.876,24	1.919.068,66	39.30	50.83	
2.1.1.2.	Ações para a Educação		378.578,71	378.578,71	78.62	44.30	
2.3.2.	Ação social		170.226,51	170.226,51	58.70	20.15	
2.3.2.1.	Infraestruturas para a Acção Social		51.200,00	51.200,00	51.98	12.85	
2.3.2.2.	Ações para a Acção Social		119.026,51	119.026,51	62.15	26.66	
2.4.	Habituação e serviços colectivos	8.671.453,78	3.768.637,37	12.440.091,15	59.35	59.92	
2.4.1.	Habituação		15.305,00	15.305,00	38.26	9.28	
2.4.2.	Ordenamento do território	6.929.704,92	2.072.547,18	9.002.252,10	59.24	66.69	
2.4.2.1.	Urbanização	5.032.175,03	1.430.512,25	6.462.687,28	65.74	72.63	
2.4.2.2.	Planeamento	1.897.529,89	642.034,93	2.539.564,82	48.54	55.21	
2.4.3.	Saneamento		10.580,96	10.580,96	17.75	1.28	
2.4.3.1.	Rede de esgotos		10.580,96	10.580,96	17.75	1.28	
2.4.4.	Abastecimento de Água	91.040,58	32.899,00	123.939,58	9.84	7.38	
2.4.5.	Resíduos sólidos	379.265,71	210.148,03	589.413,74	84.55	72.07	
2.4.6.	Protecção do meio ambiente e conservação da nature	1.271.442,57	1.427.157,20	2.698.599,77	65.81	71.58	
2.4.6.2.	Paisagismo	1.245.202,66	1.412.911,63	2.658.114,29	72.11	82.95	
2.4.6.4.	Promoção de defesa do meio ambiente		423,5	5.953,26	6.376,76	5.65	2.49
2.4.6.5.	Outras actividades		25.816,41	8.292,31	34.108,72	7.99	11.02
2.5.	Serviços culturais, recreativos e religiosos	1.160.981,48	594.698,39	1.755.679,87	42.12	50.66	
2.5.1.	Cultura	353.585,57	476.695,72	830.281,29	67.25	52.80	
2.5.1.1.	Infraestruturas culturais	335.227,89	472.380,22	807.608,11	67.11	52.13	
2.5.1.2.	Ações culturais	18.357,68	4.315,50	22.673,18	86.66	97.15	
2.5.2.	Desporto, recreio e lazer	757.395,91	118.002,67	875.398,58	16.79	47.50	
2.5.2.1.	Infraestruturas desportivas e sociais	757.395,91	12.558,83	769.954,74	2.24	46.14	
2.5.2.2.	Ações desportivas		105.443,84	105.443,84	74.52	60.60	
2.5.3.	Outras actividades cívicas e religiosas	50.000,00		50.000,00			
2.5.3.1.	Outras	50.000,00		50.000,00			
3.	Funções económicas	2.171.684,20	1.486.080,55	3.657.764,75	62.64	61.74	
3.1.	Agricultura, pecuária, silvicultura, caça e pesca		3.242,20	3.242,20	64.84	40.53	
3.1.1.	Fiscalização sanitária		3.242,20	3.242,20	64.84	40.53	
3.2.	Indústria e energia	835.775,88	4.560,00	840.335,88	13.49	78.57	
3.2.1.	Estabelecimentos indust. ligados ao abastecimento	835.775,88	4.560,00	840.335,88	13.49	78.57	
3.3.	Transportes e comunicações	801.377,59	861.949,18	1.663.326,77	75.20	67.00	
3.3.1.	Transportes rodoviários	801.377,59	861.949,18	1.663.326,77	75.20	67.00	
3.3.1.1.	Rede viária e sinalização	801.377,59	796.052,56	1.597.430,15	80.11	78.11	
3.3.1.2.	Estacionamento		65.896,62	65.896,62	43.21	15.06	
3.4.	Comércio e turismo	534.530,73	616.329,17	1.150.859,90	51.90	48.68	
3.4.2.	Turismo	534.530,73	383.227,94	917.758,67	45.19	52.76	
3.4.3.	Outras actividades		233.101,23	233.101,23	72.17	38.34	
		14.120.308,16	7.940.069,24	22.060.377,40	56.25	57.00	



## Município de Arraiolos

A concretização do Plano foi prosseguida essencialmente nos eixos que caracterizaram o investimento nos dois anos anteriores do mandato.

- C. Histórico Arraiolos 1,22 milhões de €
- Loteamentos 0,64 milhões de €
- Requalificação urbana 1,29 milhões de €
- Rede viária 0,80 milhões de €
- Parque escolar 0,68 milhões de €
- Rede museológica 0,37 milhões de €

A requalificação do CHA, continua a concentrar uma parte substancial do orçamento onde se aplicaram, já em termos orçamentais mais de 4,2 milhões de €.

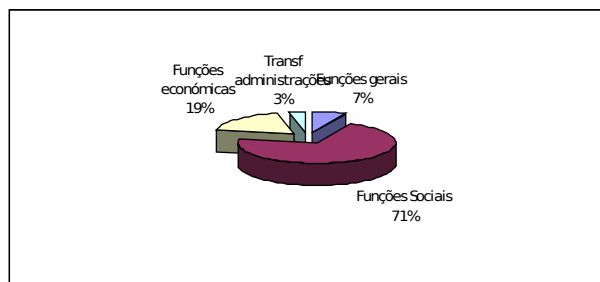
Para além desta intervenção continua a merecer especial atenção a requalificação paisagística da zona do Cabouco com um investimento que ascendeu a 1,29 milhões de €, elevando assim para 2,43 milhões de € a requalificação urbanística desta zona.€.

Pela sua importância estratégica merece igualmente destaque a intervenção no Parque Escolar, cujo investimento ultrapassou em 2008, 698 mil €. Ultrapassado que foi o imprevisto verificado em 2007 (necessidade de substituir o empreiteiro) o ritmo da obra foi retomado ascendendo o seu valor a 1,49 milhões de €.

Os custos com a educação continuam a ultrapassar em muito a verba que o Orçamento de Estado consigna a esta responsabilidade municipal. De facto os custos da educação situaram-se em 453 mil €, mas a administração central canaliza apenas 152 mil € para esta competência. De referir que só o serviço de alimentação que é garantido a todas as crianças do pré-escolar e 1º ciclo ascendeu a 99 mil €.

Em 2008 foi concluído o Núcleo Museológico de Vimieiro, totalizando o investimento neste equipamento os 900 mil €.

Distribuição relativa do PAM por áreas funcionais





## Município de Arraiolos

### 3.4. CONTRATOS DE EMPREITADA E FORNECIMENTO

Embora a administração directa tenha assumido um valor significativo de 1,6 milhões € o recurso a empreitadas e à prestação de serviços ascendeu a 4,9 milhões de €.

Num total de sete dezenas de contratos com um valor global de 9,66 milhões de € foi pago no exercício de

2008 o montante de 4,9 milhões de €. O facto destes contratos totalizarem uma realização financeira de 8,8 milhões de € demonstra que o plano se encontra em grande parte executado.

O quadro seguinte apresenta discriminadamente cada um dos contratos em vigor, dispensando-se qualquer nota de realce sobre alguns desses contratos.

Entidade	Objecto	Data	Valor do Contrato	Pago em 2008	Total Pago
SOUSA, RESENDE & RODRIGUES, CONSTRUÇÕES E OBRAS PÚBLICAS S.A.	10 infraestruturas eléctricas e telefónicas no loteamento da cruz da barreta	15-12-2005	200.877,82	28.082,56	191.620,87
INTEROBRA - SOCIEDADE OBRAS PÚBLICAS, LDA	100 empreitada de construção de muros de suporte no loteamento da cruz da barreta em Arraiolos	13-07-2006	113.757,70	62.429,88	82.849,24
POSTEJO, PRE-FABRICADOS DE CIMENTO S. A.	104 fornecimento de sumidouros em betão	29-08-2006	6.722,22	2.953,00	7.328,89
SA MACHADO & FILHOS, SA	12 ordenamento e requalificação da área do cabouco-1ª fase-construção do pavilhão das actividades económicas	22-09-2005	1.978.000,00	1.138.978,76	1.988.899,69
CONDOP - CONSTRUÇÃO E OBRAS PÚBLICAS, S.A	13 construção do parque escolar de Arraiolos-edifício eb1 + ji de Arraiolos	21-10-2005	1.178.114,92	26.056,14	750.993,28
SOUSA, RESENDE & RODRIGUES, CONSTRUÇÕES E OBRAS PÚBLICAS S.A.	147 infraestruturas eléctricas e telefónicas no loteamento da cruz da barreta	30-11-2006	119.604,03	5.604,22	5.604,22
ANTONIO MANUEL PE-LEVE COINCAS	148 fornecimento de cimento	06-02-2007	19.214,67	6.137,99	17.320,08
MA TEACE, ELECTRICIDADE, S.A.	149 empreitada de infraestruturas eléctricas e telecomunicações do loteamento de S.Pedro da Gafanhoeira	15-01-2007	24.497,50	25.065,50	25.065,50
MANUEL ANTONIO BIBE	154 fornecimento de areia do rio	19-03-2007	9.000,00	653	6.495,90
JOAO ARTUR CORNACHO & FILHOS, LDA	170 aluguer de máquinas e viaturas pesadas - variante de igreja	22-05-2007	74.800,00	23.970,10	77.576,13
R.CRISOSTOMO, SOCIEDADE CONSTRUÇÕES, LDA	173 serviços de fiscalização e coord. de segurança e Saúde na obra do Loteamento da Ilha da Boavista	28-05-2007	35.000,00	5.475,00	42.349,74
SA MACHADO & FILHOS, SA	176 contrato adicional a empreitada de construção do pavilhão de actividades económicas de Arraiolos	28-05-2007	180.628,01	50.641,32	50.641,32
SA MACHADO & FILHOS, SA	177 execução da empreitada do núcleo museológico de Vimieiro	21-05-2007	640.000,00	314.344,12	651.227,06
ENGIPRIOR - Consultadoria, Estudos e Proj. Lda	179 fornecimento contínuo de inertes de granito	04-06-2007	33.422,00	17.603,59	39.629,15
Projectos, Lda	180 projectos de especialidades da zona envolvente da escola cunha rivara	06-06-2007	47.600,00	22.848,00	34.367,20
ENGIPRIOR - Consultadoria, Estudos e Projectos, Lda	183 pavimentação de arruamentos em Carrascal-S.Gregório	15-11-2006	46.993,33	49.343,00	49.343,00
CONSTRUÇÕES J.J.R & FILHOS, SA	185 serviços de fiscalização e coordenação de segurança e saúde na obra do loteamento da Ilha da Boavista	22-06-2007	4.050,00	3.085,50	4.900,50
R.CRISOSTOMO, SOCIEDADE CONSTRUÇÕES, LDA	186 fornecimento de areia britada	22-06-2007	16.500,00	12.940,32	12.940,32
ANTONIO MANUEL PE-LEVE COINCAS	188 serviços de arqueologia na área envolvente ao traçado do c.m. 1016(tramo 1)	27-06-2007	1.500,00	1.815,00	1.815,00
ARKAIOS-PROFISSIONAIS DE ARQUEOLOGIA E PAISAGEM LDA	192 fornecimento de gasóleo para máquinas e viaturas	11-07-2007	99.173,55	32.337,77	120.000,00
SCALEA - COMBUSTIVEIS, LDA.	193 infraestruturas de Arraiolos-requalificação urbana-rua da carreira de baixo	07-02-2007	24.751,87	25.989,46	25.989,46
COSTA E LEANDRO, LDA	195 projecto de especialidades - centro de recursos do parque escolar de Arraiolos	29-08-2007	7.150,00	8.651,50	8.651,50
ENGIPRIOR - Consultadoria, Estudos e Projectos, Lda	197 fornecimento contínuo de emulsão betuminosa	10-08-2007	69.930,00	37.659,27	44.564,98
CEPSA PORTUGUESA PETRÓLEOS, S.A.	198 fornecimento de tubo pvc - loteamento municipal da Ilha da Boavista	17-10-2007	14.073,84	17.029,35	17.029,35
ELECTRO REQUETIM - Distrib. Mat. Eléctrico, SA	199 serviços de calceteiro para requalificação urbanística do centro histórico (rua 5 de outubro)	26-10-2007	46.270,00	14.326,40	51.957,40
NARCISO & SEQUEIRA - Sociedade Construções de Calçada, Lda.	201 fornecimento de inertes de granito	08-11-2007	15.300,00	15.910,44	15.910,44
MOTA ENGL ENGENHARIA E CONSTRUÇÃO, SA	202 construção de um posto de transformação na obra de requalificação do centro histórico	13-09-2007	48.847,05	48.847,05	48.847,05
EDUARDO ESPADA, LDA	203 fornecimento de manilhas de betão	12-11-2007	6.092,80	7.372,29	7.372,29
RTS PREFABRICADOS DE BETAO LDA	204 aluguer de tendas - «prova de vinhos e sopas regionais»	12-11-2007	20.600,00	24.926,00	24.926,00
MULTITENDAS - Comércio e Aluguer de Tendas, Lda	205 empreitada de construção de um posto de sectionamento e transformações na área do cabouco em Arraiolos	15-12-2006	65.296,40	65.879,22	65.879,22
PINTO & BENTES, S.A.	206 impressão de publicação pedagógica infantil	19-11-2007	1.700,00	1.785,00	1.785,00
JUSTO MARIA NABAIS - ARTES GRÁFICAS, LDA	208 serviços de calceteiro nos loteamentos habitacionais de Vimieiro e S. Pedro da Gafanhoeira	05-12-2007	17.730,00	19.822,22	19.822,22
NARCISO & SEQUEIRA - Sociedade Construções de Calçada, Lda.					



## Município de Arraiolos

Entidade		Objecto	Data	Valor do Contrato	Pago em 2008	Total Pago
CONSTRUÇÕES J.J.R & FILHOS, SA	209	pavimentação de arruamentos em Vale do Pereiro	15-11-2006	17.448,19	18.320,60	18.320,60
CONSTRUÇÕES J.J.R & FILHOS, SA	210	pavimentação de arruamentos em igreja	15-11-2006	24.939,17	26.186,13	26.186,13
CONSTRUÇÕES AQUINO & RODRIGUES, SA	211	empreitada de obras de urbanização no loteamento das ilhas-courela da mesquita	30-08-2007	105.006,45	112.081,69	222.338,46
ANTÓNIO JOAQUIM BORRALHO PAULO	212	construção de muro no cm 1159 (Arraiolos-ilhas)	20-03-2008	53.154,30	58.961,76	114.773,78
R.CRISOSTOMO, SOCIEDADE CONSTRUÇÕES, LDA	213	fiscalização de obras	10-01-2008	39.524,60	43.481,33	43.481,33
CEL.PUR, TECNICA AMBIENTAL, LDA	214	aquisição de contentores para higiene e limpeza	12-10-2007	11.191,19	13.541,35	13.541,35
CONSTRADAS - ESTRADAS E CONSTRUÇÃO CIVIL, S.A.	215	pavimentação do cm 1016 tr1 (Santana do Campo-er 370)	10-09-2007	539.930,00	566.926,50	566.926,50
MANUEL ANTONIO BIBE, HERDEIROS	216	fornecimento de areia do rio para o centro histórico de Arraiolos	15-03-2007	3.555,00	4.301,55	8.603,10
CONSTRUÇÕES J.J.R & FILHOS, SA	217	pavimentação de arruamentos em Carrascal-S. Gregório	14-01-2008	19.600,00	20.629,09	41.209,43
COMPORTO - SOC. DE CONSTRUÇÕES, S.A.	218	empreitada de construção do parque escolar de Arraiolos -escola eb1 + j	06-12-2007	1.040.103,63	598.596,04	598.596,04
CONSTRADAS - ESTRADAS E CONSTRUÇÃO CIVIL, S.A.	219	empreitada de requalificação urbanística em arruamentos no centro histórico de Arraiolos-bº .serpa pinto	09-04-2008	513.219,30	538.880,26	538.880,26
ELECTRO REQUETIM - Distrib. Mat. Eléctrico,SA	220	fornecimento de materiais em «pead» - loteamentos	28-05-2008	39.309,90	47.564,92	47.564,92
NARCISO & SEQUEIRA - Sociedade Construções de Calcada, Lda.	224	serviços de calceteiro para requalificação urbanística do centro histórico	08-05-2008	33.440,00	38.455,56	38.455,56
NARCISO & SEQUEIRA - Sociedade Construções de Calcada, Lda.	226	serviços de calceteiro nos arranjos exteriores do núcleo museológico de Vimieiro	07-05-2008	8.630,00	10.442,30	10.442,30
MANUEL ANTONIO CARRASQUEIRA BARRETO	227	empreitada de construção de muros no cm 1016-tr1	18-04-2008	2.400,00	2.520,00	2.520,00
COLEÇÃO B, ASSOCIAÇÃO CULTURAL	228	protocolo para actividades de animação cultural	14-05-2008	10.000,00	10.000,00	10.000,00
FERNANDO L. GASPAR, SA	229	fornecimento de sinalização para o cm 1016	11-04-2008	48.466,60	58.644,59	58.644,59
PINTO & BENTES, S.A.	230	infraestruturas eléctricas no loteamento municipal do Carrascal - ilum. publica zonas verdes	30-07-2007	3.972,98	4.171,63	4.171,63
GONÇALVES & GONÇALVES, LDª - RADIADORES SCALABITANOS	231	materiais em ferro fundido para loteamentos municipais	27-03-2008	15.318,20	15.821,04	15.821,04
ELECTRO REQUETIM - Distrib. Mat. Eléctrico,SA	233	fornecimento de tubo corrugado para requalificação da área do cabouco	13-05-2008	11.236,08	13.595,66	13.595,66
MORAUDIO-Serviços Áudio,Lda	235	fornecimento de equipamento de som para o pavilhão multiusos	13-06-2008	24.398,80	29.278,56	29.278,56
RAIO-HOTELARIA ELECTRICIDADE E CLIMATIZACAO LDA.	236	alteração da rede distribuição de ilum publica na rua da carreira de baixo em Arraiolos	20-08-2007	4.914,00	5.159,70	5.159,70
SOCIEDADE DE CONSTRUÇÕES IRMÃOS PITEIRA, LDA	237	empreitada de sistema de telecontrolo de instalações de captação, elevação e armazenamento de água	16-04-2008	11.111,30	11.666,87	11.666,87
SCALEA - COMBUSTIVEIS, LDA.	238	fornecimento contínuo de gasóleo	23-07-2008	218.200,00	98.392,45	98.392,45
TRANSPORTES MANUEL COMBA, UNIPessoal, LDA	241	aluguer de maquina e viatura pesada na requalificação urban. do centro histórico	13-06-2008	23.750,00	14.784,00	14.784,00
ANA MARIA LIMA PESTANA DE DEUS	242	fornecimento de louças sanitárias para a escola eb1 +j de Arraiolos	06-08-2008	12.300,98	14.761,18	14.761,18
SOPINAL-Fab.Equip.Urb. e Met.,Lda	245	fornecimento de tampas e fundos para contentores	01-07-2008	8.250,00	9.792,00	9.792,00
FLENTIVOGA, LDA	246	estudo prévio do edificio antigo hosp espirito santo para centro interpretativo do tapete de Arraiolos	12-09-2008	49.500,00	40.095,00	40.095,00
SOCIEDADE DE CONSTRUÇÕES IRMÃOS PITEIRA, LDA	247	execução de trabalhos de alvenaria na req urbanística de arruamentos no centro histórico-3ªfase	13-06-2008	24.700,12	25.935,13	25.935,13
LUIS MIGUEL DIOGO - SOC. UNIPessoal, LDA	249	fornecimento de lancil em betão para arruamentos em ilhas	30-07-2008	1.680,00	2.016,00	2.016,00
INTEROBRA - SOCIEDADE OBRAS PÚBLICAS, LDA	25	construção de aqueduto entre a en 370 e Santana do Campo	09-05-2006	43.066,77	4.253,97	45.218,36
JOAO MARIA PINTO POMBINHO	250	fornecimento de refeições	30-09-2008	11.564,00	12.951,68	12.951,68
TRANSPORTES MANUEL COMBA, UNIPessoal, LDA	253	serviços de transporte de estudantes (Vimieiro)	21-10-2008	21.063,28	2.430,81	2.430,81
GRAPER-GRANITOS DE PERO PINHEIRO, LDA	32	fornecimento contínuo de materiais em granito para o centro histórico de Arraiolos	22-09-2005	288.539,85	154.178,31	349.056,99
INTEROBRA - SOCIEDADE OBRAS PÚBLICAS, LDA	4	construção de edificio multiusos S. Pedro da Gafanhoeira	07-07-2005	362.457,87	2.829,25	370.539,56
MJ - ESTUDOS, CONSULTADORA E PROJECTOS, LDA	76	prestação de serviços de consultadoria	22-11-2004	6.000,00	605	22.920,00
SITIOS E FORMAS - PROJECTO E CONSULTORIA, UNIPessoal, LDA.	80	projectos de execução de acções de requalificação dos espaços exteriores do centro histórico de Arraiolos	07-11-2002	122.500,00	7.411,25	146.020,00
URBITEME - SOCIEDADE DE CONSULTORES E PROJECTISTAS, LDª	81	projecto de loteamento com obras de urbanização da quinta do grilo em Vimieiro	28-01-2002	32.748,16	2.953,27	38.315,35
IBERA - INDUSTRIA DE BETÃO, SA	85	fornecimento de betão pronto para o loteamento da cruz da barreta	21-08-2006	177.344,78	86.732,20	137.207,31
CONSTRUÇÕES AQUINO & RODRIGUES, SA	88	empreitada de obras de urbanização do loteamento de igreja	20-07-2006	504.982,94	21.362,39	548.512,23
Total				9.656.716,15	4.869.274,39	8.812.827,86



## Município de Arraiolos

### 3.5 - SÍNTESE DA ACTIVIDADE POR SERVIÇO

#### ***DIVISÃO ADMINISTRATIVA E FINANCEIRA***

A actividade desenvolvida pela DAF durante o ano de 2008, centrou-se no essencial em:

- Licenciamento de várias actividades, nomeadamente: queimadas, espectáculos e/ou divertimentos, máquinas de diversão, horários de funcionamento de estabelecimentos comerciais, táxis, etc;
- Processos de concessão ou renovação de cartas de caçador, cartões de feirante, vendedores ambulantes, ciclomotores, veículos agrícolas, etc;
- Registo de cidadãos da União Europeia;
- Recenseamento militar;
- Processos relativos aos cemitérios;
- Processos de notariado;
- Processos relativos a toponímia;
- Leitura, cobrança e realização de novos contratos de água;
- Realização de concursos internos de acesso, contratos, renovação de contratos, estágios profissionais, programas ocupacionais, reclassificações de pessoal, processamento de vencimentos;
- Contabilidade e aprovisionamento.

Durante este ano o número de utentes atendidos foi de cerca de 7.500.

No decurso do ano a actividade da área financeira e patrimonial ficou evidenciada pelos dados que a seguir se descrevem:

- Facturas registadas – 3.965
- Ordens de pagamento emitidas – 3.955
- Guias de receita emitidas – 4.661
- Notas de lançamento -11.608
- Emissão de notas de encomenda - 3.100
- Bens novos inseridos no património - 1.094
- Alterações patrimoniais registadas - 520
- Escrituras de Notariado - 29

#### ***DIVISÃO DE ADMINISTRAÇÃO URBANÍSTICA E SERVIÇOS URBANOS***

A actividade desenvolvida pela DAUSU centrou-se essencialmente em:

- Licenciamento de obras particulares, incluindo todas as actividades e assuntos inerentes a esta área de actuação;
- Fiscalização municipal e de obras particulares;

- Realização de concursos para venda de lotes em loteamentos municipais;
- Acompanhamento do Programa Municipal de Apoio à Reabilitação de Habitações Degradadas para Estratos Sociais Desfavorecidos e do Programa Municipal de Apoio à Caição de Edifícios;
- Gestão do trânsito urbano e conservação de sinalização;
- Elaboração de projectos municipais;
- Gestão e elaboração de planos municipais de ordenamento do território;
- Gestão da cartografia municipal;
- Higiene e limpeza urbana;
- Gestão de resíduos;
- Gestão da qualidade da água para consumo humano e residual;
- Manutenção de parques e jardins municipais;
- Manutenção de cemitérios;
- Manutenção do mercado municipal;
- Protecção Civil.

#### ***DIVISÃO DE OBRAS MUNICIPAIS***

A actividade desenvolvida pela DOM centrou-se essencialmente em:

- Elaboração de processos de concursos de empreitadas;
- Organização, acompanhamento e aplicação do Programa de Controlo da Qualidade da Água para Consumo Humano;
- Acompanhamento e Fiscalização da execução das obras por empreitada, das quais se destacam: Construção do Parque Escolar de Arraiolos – Edifício EB1 + JI; Arranjos exteriores do Parque Escolar de Arraiolos – Edifício EB1 + JI; Núcleo Museológico de Vimieiro; Pavimentação do Caminho Municipal 1016 tramo 1; Execução de Drenos no Caminho Municipal 1016 tramo 1; Pavimentação de Arruamentos no Centro Histórico de Arraiolos e em várias localidades;
- Execução de obras por administração directa, das quais se destacam: Requalificação Urbanística do Centro Histórico de Arraiolos, Beneficiação do Caminho Municipal 1159, entre Arraiolos e Ilhas, conservação de edifícios Municipais, infraestruturas de urbanização nos loteamentos de iniciativa municipal;
- Conservação e reforço das redes de água e esgotos no concelho;
- Conservação e manutenção das Etar's;
- Conservação e reforço da Iluminação Pública no Concelho.



## Município de Arraiolos

### ***DIVISÃO DE ACÇÃO SÓCIO CULTURAL***

Da actividade desenvolvida pela DASC ,durante o ano 2008, destacam-se as seguintes iniciativas:

- 10ª Edição das Marchas Populares do Concelho de Arraiolos;
- 7ºs Jogos Concelhios;
- Acção Social Escolar;
- Acompanhamento do prolongamento de horário da educação pré-escolar;
- Acompanhamento dos refeitórios escolares;
- Actividades de animação;
- Animacentro – Actividades de Animação no Centro Histórico;
- Apoio a praticantes e atletas de alta competição naturais do concelho ou representantes de clubes concelhios;
- Apoio a projectos desportivos da 3ª idade;
- Apoio à realização de caminhadas no concelho;
- Apoio ao desporto escolar;
- Apoio às associações culturais, recreativas, desportivas, sociais e outros valores locais;
- Apoio Técnico aos projectos eco-escolas;
- Apoio Técnico aos Projectos Educativos e Planos de Actividade do Agrupamento de escolas de Arraiolos;
- candidaturas à atribuição de Bolsas de Estudo para Estudantes do Ensino Superior;
- Carnaval das Escolas;
- Cartão Jovem Municipal;
- Cartão Social do Município;
- Colaboração na 26ª Volta ao Alentejo em Bicicleta;
- Comemoração do Feriado Municipal;
- Comemorações do 25 de Abril;
- Conselho Municipal de Educação;
- Coordenação do Núcleo de Apoio à Família e Comunidade de Arraiolos;
- Dia Internacional da Mulher;
- Dia Mundial da Criança;
- Edição de Materiais Turísticos(folhetos, brochuras);
- Época balnear;
- Evento “O Tapete está na Rua”;
- Exposições nos espaços municipais e outros;
- Feira de S. Boaventura;
- Feira de Vimieiro;
- Férias desportivas;
- Festa da Juventude;
- Festa Sénior;
- Festas de Natal;
- Funcionamento da Rede Social;
- Funcionamento regular da Oficina da Criança, Biblioteca Municipal e Escola de Música;
- Funcionamento regular da piscina coberta, circuito de manutenção e pavilhão gimnodesportivo municipal;
- Funcionamento regular do Cine-Teatro de Arraiolos;
- Funcionamento regular do Posto de Turismo com abertura da Igreja da Misericórdia;
- Integração e acompanhamento de alunos estagiários de cursos Tecnológicos da Escola André de Gouveia de Évora e Agrupamento de Escolas de Arraiolos;

- Marcha da Saúde;
- Orientação de Estágios Profissionais;
- Participação activa no Núcleo de Voluntariado de Arraiolos;
- Participação em iniciativas de promoção turística fora e dentro do país;
- Participação em Júris de Concurso para Recrutamento de Pessoal;
- Participação na Festa da Malha;
- Participação nas reuniões da Assembleia de Escola do AEA;
- Participação nas Reuniões do Concelho Eco-Escolas;
- Participação nas reuniões do Núcleo Local de Inserção do Rendimento Social de Inserção;
- Participação no Conselho Coordenador de Avaliação do Agrupamento de Escolas de Arraiolos;
- Participação no processo de avaliação externa do Agrupamento de Escolas de Arraiolos;
- Preparação da abertura da escola Básica Integrada de Arraiolos;
- Processo de instalação da Comissão de Protecção de Crianças e Jovens;
- Programa Municipal de Apoio à Reabilitação de Habitações Degradadas para estratos sociais desfavorecidos;
- Projecto Animação Desportiva Verão;
- Projecto de natação e educação musical para os estabelecimentos de ensino (pré – escolar e EB1);
- Projecto DICLUBE;
- Projecto Escola de Natação Municipal;
- Protocolo CENDREV – programação de teatro ao longo do ano;
- Protocolo Colecção B “Escrita na Paisagem”;
- Recepção à comunidade educativa;
- VI Feira do Livro de Natal;
- Visitas Guiadas aos alunos do Agrupamento de Escolas de Arraiolos – A Rota da Água;
- XXVII Feira do Livro.

### ***NÚCLEO DE INFORMÁTICA***

Da actividade desenvolvida pelo NI, destacam-se as seguintes iniciativas:

- Operação e manutenção do sistema informático do Município  
O Núcleo de Informática garante a operacionalidade dos sistemas centrais e dos computadores pessoais, procedendo ao diagnóstico e reparação de avarias físicas e à administração dos sistemas de software. Numa perspectiva de rentabilização dos recursos, financeiros e humanos, foi mantido no mínimo possível o recurso ao exterior e foi consolidada a opção pela utilização preferencial de software, protocolos de comunicação e formatos livres. Em linha com o crescimento da utilização dos recursos disponibilizados, procedeu-se ao reforço da



## Município de Arraiolos

capacidade da rede do edifício da Câmara Municipal;

- Apoio às escolas do ensino básico  
Apoio completo no que respeita tanto à manutenção e configuração dos equipamentos, como à instalação e operação dos mesmos, com um tempo médio de resposta próximo de 1 dia.;
- Desenvolvimento interno  
A admissão, através do PEPAL, de estagiário formado em Informática, veio permitir o iniciar de projecto de desenvolvimento interno de software à medida, com integração ao ambiente operacional existente. Este projecto, ainda em avaliação, é de vital importância para a definição da estratégia futura do Município em matéria de TI;
- Espaço Internet  
O Núcleo de Informática continuou a assegurar o funcionamento do Espaço Internet de Arraiolos, 6 dias por semana. Para além do EI, são mantidos alguns equipamentos para utilização pelo público noutros locais;
- Outros apoios  
Ocasionalmente foi prestado apoio a diversas instituições, como freguesias e colectividades.



## Município de Arraiolos

### 4 – EXECUÇÃO FINANCEIRA E ORÇAMENTAL EM 2008

#### 4.1 – ENQUADRAMENTO

O ano de 2008 fica assinalado pelos seguintes factores:

- ✓ O crescimento em 5% das transferências do OE (FEF+IRS+FSM) resultaram da aplicação dos mecanismos de travão que vigoram na Lei de Finanças Locais até 2009.
- ✓ A redução do FSM em 2.581 € como transferência consignada aplicada às despesas de educação da responsabilidade da autarquia.
- ✓ Alteração do artigo 23º do Código do IVA que se traduziu no não direito à dedução do IVA em grande parte dos investimentos municipais.

- ✓ Manutenção no segundo semestre da taxa normal do IVA para 20%;
- ✓ Instabilidade económica caracterizada, em grande parte do ano, por uma alta no preço dos combustíveis e da taxa de juro, seguidas de uma redução menos acentuada no final do ano apesar de instalada uma profunda crise de natureza sistémica.

#### 4.2 ANÁLISE ORÇAMENTAL GLOBAL

Os quadros seguintes evidenciam de forma sintética os principais indicadores orçamentais e financeiros do município.

Conforme se pode constatar os principais indicadores evidenciam uma gestão bastante equilibrada e sustentável na medida em que se verifica a manutenção dos mesmos em níveis positivos .

#### Indicadores de gestão

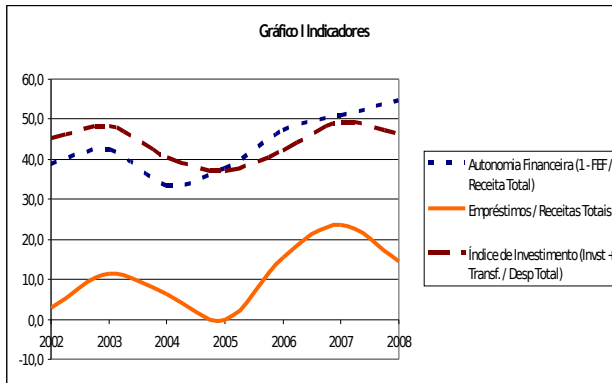
Valores em Euros	2002	2003	2004	2005	2006	2007	2008
Fundos atribuídos ao Município (FEF, IRS,FSM)	5.233.985	5.469.514	5.797.685	5.913.639	5.942.627	5.827.894	6.239.758
Receita Total	8.526.199	9.508.747	8.653.710	9.498.575	11.215.453	11.817.111	13.697.461
Impostos Directos + FEF+IRS	5.906.232	6.047.347	6.386.262	6.585.040	6.658.482	6.820.254	7.396.130
Empréstimos Obtidos	249.611	1.094.215	552.124	0	1.718.951	2.785.009	1.983.500
Despesa Total	8.547.602	9.414.089	8.745.682	9.106.032	9.977.090	12.175.482	13.297.757
Despesas Correntes	4.559.487	4.777.221	5.074.305	5.517.613	5.497.024	5.884.637	6.355.612
Investimento + Transferências	3.861.994	4.541.616	3.525.312	3.374.897	4.184.944	5.970.208	6.113.042
Receitas correntes no ano n-1		4.583.534	4.809.947	5.221.007	5.714.491	5.573.423	6.017.975
Despesas com Pessoal Total	2.861.218	2.852.238	2.950.164	2.916.952	2.874.045	3.005.429	3.067.873
Desp. com Pessoal Quadro consideradas para o Limite		1.725.423	1.788.685	1.735.885	1.695.148	1.700.590	1.757.705
Desp.com Pess. Qualq. Out. Sit. Consid.para o Limite		352.872	347.330	400.356	397.863	376.016	417.351
Serviço da Dívida		160.838	220.793	299.306	415.094	557.325	778.240
Caixa, Bancos e Outros Activos		654.105	590.006	926.658	1.290.732	927.722	1.324.210
Dívidas a receber de terceiros	29.760	433.909	176.350	1.496.641	1.225.557	789.710	789.710
Acréscimos e Diferimentos						242.469	287.259
Stock da dívida bancária	2.408.284	3.407.245	3.813.305	3.599.784	5.023.612	7.494.436	9.080.292
Stock da dívida bancária Excepcionado						2.761.001	3.001.241
Dívida da Câmara	3.454.042	4.619.951	4.676.385	4.621.107	5.474.947	8.554.786	10.590.514
Endividamento Líquido s/ Empréstimos Excepcionados						6.971.598	8.546.198
Endividamento Líquido c/ Empréstimos Excepcionados						4.210.597	5.544.956

Valores em %	2002	2003	2004	2005	2006	2007	2008
Autonomia Financeira (1 - FEF / Receita Total)	38,6	42,5	33,0	37,7	47,0	50,7	54,2
Empréstimos / Receitas Totais	2,9	11,5	6,4	0,0	15,3	23,6	14,5
Índice de Investimento (Invst + Transf. / Desp Total)	45,2	48,2	40,3	37,1	41,9	49,0	46,0
Despesas com Pessoal / Despesas Correntes	62,8	59,7	58,1	52,9	52,3	51,1	48,3
Limite despesas Pessoal do Quadro		37,6	37,2	33,2	29,7	30,5	29,2
Limite despesas Pessoal em Qualquer Outra Situação		7,7	7,2	7,7	7,0	6,7	6,9
Serviço da Dívida / (FEF,IRS,FSM)	0,0	2,9	3,8	5,1	7,0	9,6	12,5
Stock Dívida ( Imp Directos + FEF)	40,8	56,3	59,7	54,7	75,4	108,4	122,8
Stock Dívida - Emp Excepc/ ( Imp Directos + FEF)	0,0	0,0	0,0	0,0	0,0	69,4	82,2
Endividamento Líquido / (Imp. Directos + FEF)	58,0	58,4	61,2	33,4	44,4	102,2	115,5
Endividamento Líquido - Emp Excepc/ (Imp. Directos + FEF)					0,0	60,9	75,0

- ART 3 N 4 B) DL38/2008 - END LÍQ>125% (ART 37º LF)	60,9	75,0
- ART 3 N 4 B) DL38/2008 - DÍV FORN > 40% REC N-1(L)	10,1	25,10
- ART 3 N 4 C) DL38/2008 - ENDIVIDAM (200% REC N-1)	125,1	142,0



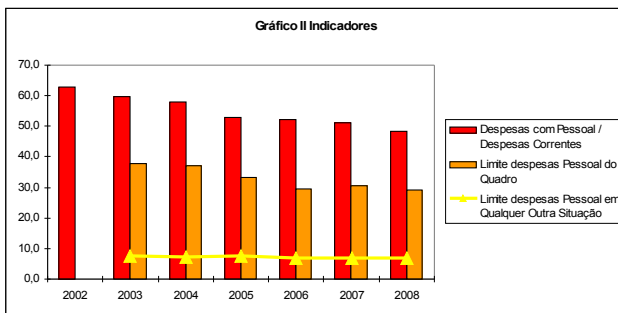
## Município de Arraiolos



empréstimos que contam para o limite de endividamento. O stock da dívida considerado para o limite legal de endividamento evolui de 69,4% para 82,2%, enquanto que o total do stock da dívida passa de 108,4 para 122,8.

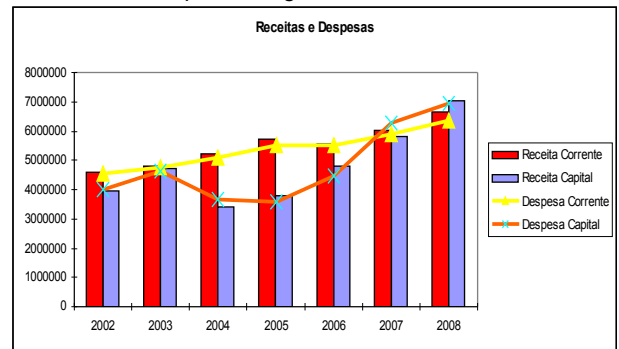
O endividamento líquido total continua a apresentar índices inferiores aos dos empréstimos, o que significa que o município dispõe de activos a curto prazo que reduzem esse indicador para um limite de 75%. As dívidas de curto prazo evoluíram de 10% para 25% das receitas totais do ano anterior, situando-se muito abaixo do tecto legal que é de 40%.

- ART 3 N 4 B) DL38/2008 - ENDLIQ > 125% (ART 37º LFL)	60,9	75,0
- ART 3 N 4 B) DL38/2008 - DIV FORN > 40% REC N-1 (LA)	10,1	25,10
- ART 3 N 4 C) DL38/2008 - ENDIVIDAM (200% REC N-1)	125,1	142,0



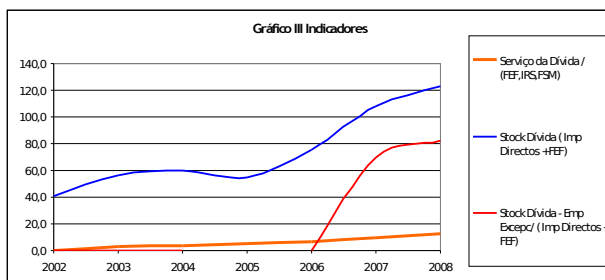
Mantém-se assim a tendência para a manutenção de uma situação equilibrada e longe dos limites legais de endividamento que continuam a não comprometer a boa saúde financeira do município.

Ao longo dos anos verifica-se uma evolução equilibrada das receitas e despesas conforme evidenciado no quadro seguinte:



Da leitura dos principais indicadores verifica-se que o índice de investimento, relativamente à despesa total mantém um valor significativamente acima dos 40%.

Relativamente às despesas com pessoal mantém-se a estabilização com ligeira descida global e do pessoal contratado e ligeira subida do pessoal com contrato a tempo indeterminado.



No período em análise o indicador com evolução mais significativo continua a ser o dos empréstimos. Ainda que com uma evolução significativa o total de

Uma análise mais detalhada da evolução financeira será desenvolvida nos pontos seguintes do presente relatório.

### 4.3 – MODIFICAÇÕES AO ORÇAMENTO INICIAL E AO PPI

Verificaram-se 10 alterações e 2 revisões, relacionadas, quer com a inclusão de empréstimos contratados durante o exercício, quer pela inclusão do saldo da gerência de 2007 e, finalmente pela necessidade de ajustar as previsões iniciais de despesas e de introdução de novos projectos. De uma autorização inicial de 17.361.875,00 € de despesa, esta situou-se no final do exercício no montante de 20.225.366,34 €.



## Município de Arraiolos

Nas modificações efectuadas relevaram como mais significativas o aumento de verbas para:

- ✓ Núcleo Museológico de Vimieiro;
- ✓ Beneficiação do Campo Cunha Rivara;
- ✓ Centro Histórico de Arraiolos;
- ✓ Parque escolar de Arraiolos EB1 + JI.

### 4.4 – FLUXOS DE CAIXA

As receitas orçamentais totalizaram 13,697 milhões de €, dos quais 48,9% (50,9% em 2007) de correntes e 51,4% (49,1% em 2007) de capital. Durante o mesmo período as despesas foram menores que a receita em 400 mil € repercutindo-se no saldo de operações orçamentais, que passou para 1,3 milhões de €.

#### MUNICÍPIO DE ARRAIOLOS

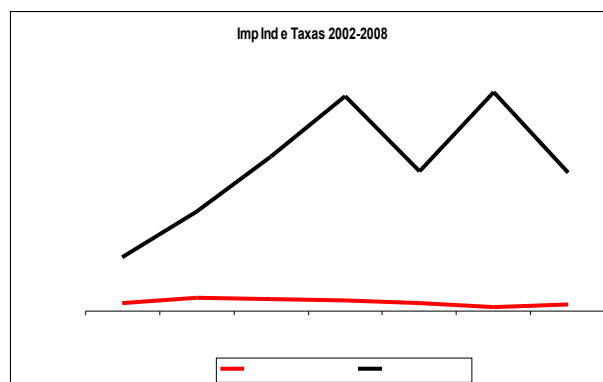
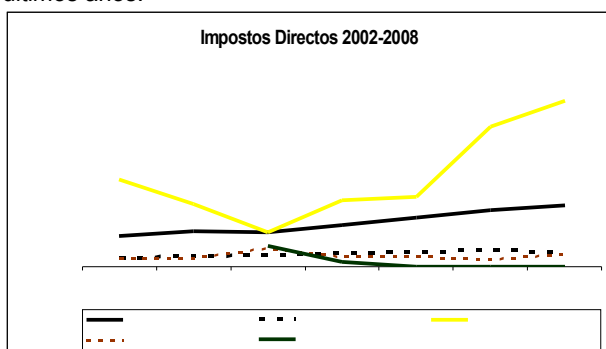
#### RESUMO DE FLUXOS DE CAIXA

ANO 2008

Recebimentos		Pagamentos	
Saldo da gerência anterior ...	927.721,55	Despesas orçamentais .....	13.297.756,83
Execução orçamental .....	879.991,34	Correntes .....	6.355.612,38
Operações de tesouraria ..	47.730,21	Capital .....	6.942.144,45
Receitas orçamentais .....	13.697.460,77	Operações de tesouraria .....	759.211,07
Correntes .....	6.662.013,51	Saldo para a gerência seguinte ...	1.324.210,45
Capital .....	7.035.133,59	Execução orçamental .....	1.279.695,28
Outras .....	313,67	Operações de tesouraria .....	44.515,17
Operações de tesouraria .....	755.996,03	Total .....	15.381.178,35
Total .....	15.381.178,35		

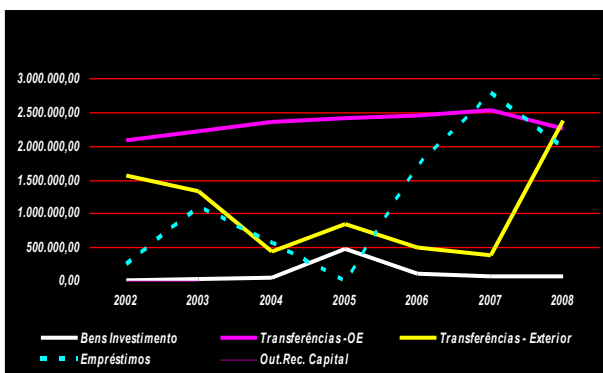
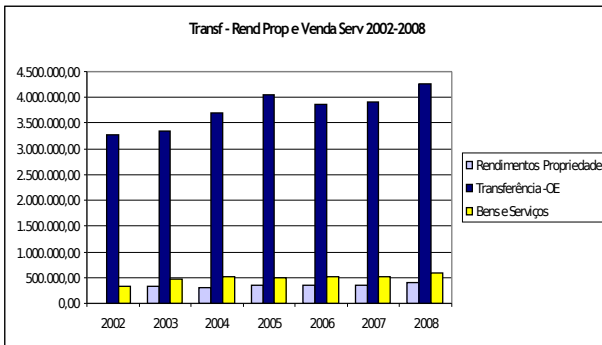
### 4.5 – RECEITA ESTRUTURA E EVOLUÇÃO

Os quadros e a série de gráficos que a seguir se apresentam ajudam a avaliar a evolução de cada uma das principais rubricas da receita municipal durante os últimos anos.





## Município de Arraiolos

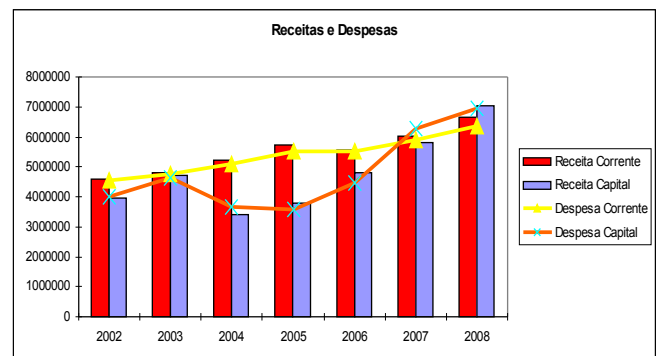


Análise dos principais elementos da receita:

1. A receita da autarquia cresceu, entre 2002 e 2008, 60,7% em termos nominais e 51,2% em termos reais;
2. Contudo se fizermos esta análise sem considerar o efeito dos empréstimos o crescimento nominal situou-se nos 41,5% (9,1% em 2007) e 51,2 (-5,4% em 2007) em termos reais;
3. O crescimento registado em 2008 deve-se fundamentalmente ao valor de fundos comunitários arrecadados em 2008. De facto se excluirmos esta verba conjuntamente com a exclusão dos empréstimos teremos uma evolução de apenas 39% em termos nominais e de 33% em termos reais.
4. Quando analisada apenas a receita correntes verifica-se um crescimento nominal de 45,3% e de 38,3% em termos reais;
5. Os impostos directos registaram neste período um crescimento nominal de 87% o que significa um crescimento real de 73,4%.
6. O efeito desta variação deve-se fundamentalmente a uma variação acentuada da SISA/IMTI cujo valor duplicou de 2006 para 2007 e registou um crescimento de 18,4% em 2008. Apesar do crescimento sucessivo em dois anos devemos ter presente que este imposto apresenta uma forte variação podendo no futuro apresentar fortes diminuições, bastando para tal que o sector imobiliário seja afectado tal como está a acontecer desde o final de 2008;

7. O imposto sobre veículos registou pela primeira vez um assinalável decréscimo (menos 5,3% relativamente a 2007), a ;
8. No que se refere às transferências do Orçamento de Estado o crescimento real foi apenas de 9,1%, situando-se assim abaixo da evolução das receitas correntes e abaixo da evolução dos impostos que servem de base à perequação da lei de finanças locais;
9. A rubrica das taxas apresenta um acentuado decréscimo relativamente a 2007, registando um valor 36,7% inferior ao recolhido no exercício anterior. Embora não tendo grande significado no total das receitas, com um peso de apenas 0,6% esta evolução negativa, conjuntamente com a evolução negativa do IUC evidência que a crise económica se começou a instalar antes da sua manifestação geral em termos nacionais e internacionais;
10. A rubrica de bens e serviços apresenta uma evolução positiva de 12,2% relativamente a 2007. Evolução que em termos reais representa 65% relativamente a 2002, contudo o seu peso no total das receitas continua bastante baixo (4,3%);
11. A evolução das transferências do exterior representa o aspecto mais significativo na evolução da receita uma vez que em 2008 teve um peso de 17,4% no total das receitas.

O gráfico seguinte evidencia a evolução simultânea da receita e da despesa no período compreendido entre 2002 e 2008, sendo de assinalar como factor constante de todo o período o cumprimento do duplo equilíbrio orçamental.





## Município de Arraiolos

Receita Anual Período de 2002 a 2008							
	Receitas Correntes						
	Em Euros						
	2002	2003	2004	2005	2006	2007	2008
Contribuição Aut. / IMI	152.005	175.439	170.029	206.828	242.791	278.618	304.343
Imposto .Veículos	45.363	50.133	56.730	66.941	71.564	76.028	71.974
Sisa / IMTI	429.806	312.090	168.244	327.458	348.783	693.882	821.460
Derrama	45.073	40.171	88.373	46.988	51.237	38.708	59.406
Impostos. Abolidos			105.200	23.186	1.480	293	194
Impostos Indirectos	5.296	7.928	7.553	6.838	4.885	2.422	3.846
Taxas e Multas	32.779	60.508	94.448	130.720	85.033	133.191	84.361
Rendimentos Propriedade	11.675	340.929	317.732	344.160	358.813	355.791	403.047
Transferência -OE	3.267.943	3.356.828	3.688.014	4.056.036	3.866.664	3.908.447	4.262.867
Transferência - Outras	3.814		1.886	18.572	22.492	277	22.503
Bens e Serviços	330.407	460.828	510.023	486.458	510.944	521.034	584.738
Outras Rec. Correntes	259.373	5.013	12.774	306	8.736	9.285	43.275
<b>Total Corrente</b>	<b>4.583.534</b>	<b>4.809.947</b>	<b>5.221.007</b>	<b>5.714.491</b>	<b>5.573.423</b>	<b>6.017.975</b>	<b>6.662.014</b>

Receita Anual Período de 2002 a 2008							
	Receitas Capital						
	Em Euros						
	2002	2003	2004	2005	2006	2007	2008
Bens Investimento	25.675	32.977	55.624	493.240	122.960	75.935	69.881
Transferências -OE	2.093.594	2.233.894	2.358.841	2.426.267	2.463.590	2.540.669	2.256.458
Transferências - Exterior	1.573.786	1.337.715	446.119	857.327	509.879	389.711	2.389.371
Empréstimos	249.611	1.094.215	552.124	0	1.718.951	2.785.009	1.983.500
Out.Rec. Capital	0	0					335.923
<b>Total Capital</b>	<b>3.942.665</b>	<b>4.698.800</b>	<b>3.412.709</b>	<b>3.776.834</b>	<b>4.815.380</b>	<b>5.791.325</b>	<b>7.035.134</b>
Outras Receitas			19.995	7.250	826.651	7.810	314
<b>Total Geral</b>	<b>8.526.199</b>	<b>9.508.747</b>	<b>8.653.710</b>	<b>9.498.575</b>	<b>11.215.453</b>	<b>11.817.111</b>	<b>13.697.461</b>
Saldo Gerência				825.279	1.238.363	879.991	1.324.210



## Município de Arraiolos

Receita Anual Período de 2002 a 2008									
	Receitas Correntes						Preços correntes	Preços const 02	Tx Estrutura
	Δ % 03/02	Δ % 04/03	Δ % 05/04	Δ % 06/05	Δ % 07/06	Δ % 08/07	Δ % 02/08	Δ % 02/08	
Contribuição Aut. / IMI	15,4%	-3,1%	21,6%	17,4%	14,8%	9,2%	100,2%	84,6%	2,2%
Imposto .Veiculos	10,5%	13,2%	18,0%	6,9%	6,2%	-5,3%	58,7%	49,5%	0,5%
Sisa / IMTI	-27,4%	-46,1%	94,6%	6,5%	98,9%	18,4%	91,1%	76,9%	6,0%
Derrama	-10,9%	120,0%	-46,8%	9,0%	-24,5%	53,5%	31,8%	26,8%	0,4%
Impostos. Abolidos			-78,0%	-82,7%	-73,8%	-33,9%		0,0%	0,0%
Impostos Indirectos	49,7%	-4,7%	-9,5%	-28,6%	-50,4%	58,8%	-27,4%	-23,1%	0,0%
Taxas e Multas	84,6%	56,1%	38,4%	-35,0%	56,6%	-36,7%	157,4%	132,8%	0,6%
Rendimentos Propriedade	2820,1%	-6,8%	8,3%	4,3%	-0,8%	13,3%	3352,2%	2829,5%	2,9%
Transferência -OE	2,7%	9,9%	10,0%	-4,7%	1,1%	9,1%	30,4%	25,7%	31,1%
Transferência - Outras	-100,0%		885,0%	21,1%	-98,8%	8025,6%	490,0%	413,6%	0,2%
Bens e Serviços	39,5%	10,7%	-4,6%	5,0%	2,0%	12,2%	77,0%	65,0%	4,3%
Outras Rec. Correntes	-98,1%	154,8%	-97,6%	2756,6%	6,3%	366,1%	-83,3%	-70,3%	0,3%
<b>Total Corrente</b>	<b>4,9%</b>	<b>8,5%</b>	<b>9,5%</b>	<b>-2,5%</b>	<b>8,0%</b>	<b>10,7%</b>	<b>45,3%</b>	<b>38,3%</b>	<b>48,6%</b>

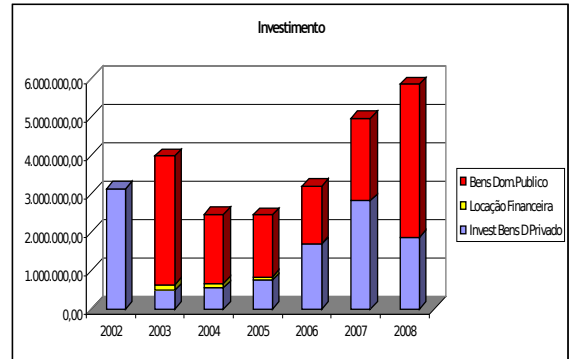
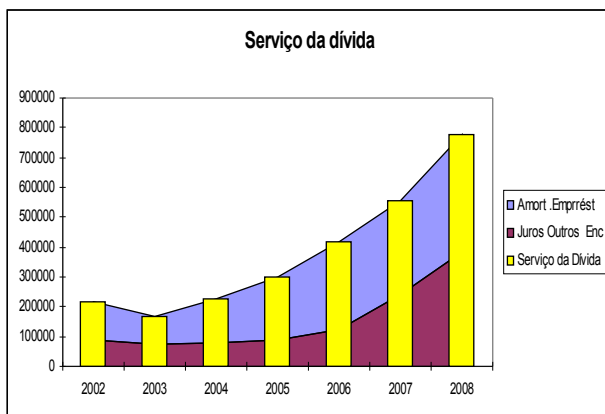
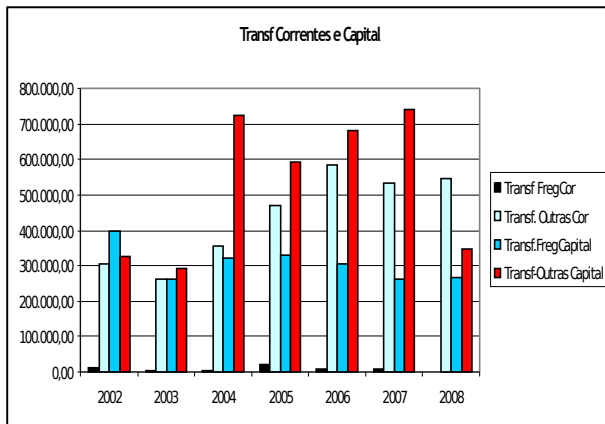
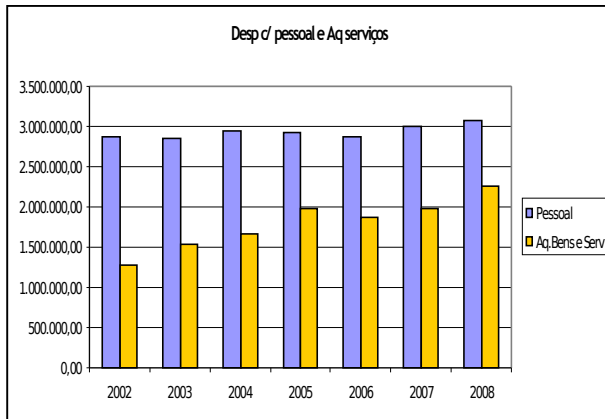
Receita Anual Período de 2002 a 2008									
	Receitas Capital						Preços correntes	Preços const 02	Tx Estrutura
	Δ % 03/02	Δ % 04/03	Δ % 05/04	Δ % 06/05	Δ % 07/06	Δ % 08/07	Δ % 02/08	Δ % 02/08	
Bens Investimento	28,40%	68,70%	786,74%	-75,1%	-38,2%	-8,0%	172,2%	145,3%	0,5%
Transferências -OE	6,70%	5,60%	2,86%	1,5%	3,1%	-11,2%	7,8%	6,6%	16,5%
Transferências - Exterior	-15,00%	-66,70%	92,17%	-40,5%	-23,6%	513,1%	51,8%	43,7%	17,4%
Empréstimos	338,40%	-49,50%	-100,00%			-28,8%	694,6%	586,3%	14,5%
Out.Rec. Capital	0,00%								2,5%
<b>Total Capital</b>	<b>19,20%</b>	<b>-27,40%</b>	<b>10,67%</b>	<b>27,5%</b>	<b>20,3%</b>	<b>21,5%</b>	<b>78,4%</b>	<b>66,2%</b>	<b>51,4%</b>
Outras Receitas			-63,74%			-96,0%			0,0%
<b>Total Geral</b>	<b>11,50%</b>	<b>-9,00%</b>	<b>9,76%</b>	<b>18,1%</b>	<b>5,4%</b>	<b>15,9%</b>	<b>60,7%</b>	<b>51,2%</b>	<b>100,0%</b>
Saldo Gerência									



## Município de Arraiolos

### 4.6 – DESPESA ESTRUTURA E EVOLUÇÃO

Os quadros e a série de gráficos que a seguir se apresentam ajudam a avaliar a evolução de cada uma das principais rubricas da despesa municipal durante os últimos anos.



Análise dos principais elementos da despesa:

1. Em termos globais a despesa teve um crescimento relativamente a 2007 de 9,2% contra um crescimento no mesmo período de 15,9% na receita, o que permitiu o crescimento no saldo disponível;
2. Esta evolução no período de 2002 a 2008 foi de 55,6% na despesa contra 60,7% na receita. Contudo retirado o peso dos empréstimos no lado da receita e da sua amortização no lado da despesa verifica-se que esta cresceu 53,2% contra 41, % no crescimento da receita, situação que se reflecte na evolução do stock da dívida;
3. Comparativamente com 2002 as despesas com pessoal tiveram um crescimento nominal de apenas 7,2%, o que representa uma diminuição real de 9,5%. Esta evolução evidencia que, apesar do reforço técnico dos serviços, no período de 6 anos, a evolução dos salários da função pública tem sido marcada pela perda do seu valor real;
4. As despesas o pessoal baixaram o seu peso na despesa total para 23% contra 29% em 2007 e 33,5% em 2002;
5. Contrariamente ao verificado no ano anterior a aquisição de bens e serviços registou uma subida de 15% para 17% no total da despesa;
6. A análise conjunta na evolução destas duas rubricas evidencia que, apesar das crescentes competências, a autarquia tem conseguido responder às suas competências através de ganhos de produtividade e eficiência, que lhe permitem novos recursos para o investimento;
7. Apesar desta evolução o serviço da dívida tem um peso de apenas 5,9% (4,2% em 2007) no total dos recursos;



## Município de Arraiolos

8. Nos últimos 7 anos o valor médio anual do investimento municipal situa-se na ordem dos 4 milhões de € dos quais cerca de 7,6% foram realizados através da política de descentralização

sustentada num valor de transferências para as freguesias.

Despesa Anual Período de 2002 a 2008							
€							
	Despesas Correntes						
	2002	2003	2004	2005	2006	2007	2008
Pessoal	2.861.218	2.852.238	2.950.164	2.916.952	2.874.045	3.005.429	3.067.873
Aq.Bens e Serv	1.281.307	1.535.544	1.672.784	1.985.016	1.877.310	1.990.256	2.254.746
Transf Freg Cor	13.391	5.135	5.922	20.356	8.467	6.552	0
Transf. Outras Cor	303.917	262.294	355.421	469.438	583.148	531.496	545.135
Juros Outros Enc	89.175	73.197	79.496	88.014	121.281	243.140	381.336
Out.Despesas	10.480	15.296	10.517	37.838	32.773	107.763	106.522
<b>Total</b>	<b>4.559.487</b>	<b>4.777.221</b>	<b>5.074.305</b>	<b>5.517.613</b>	<b>5.497.024</b>	<b>5.884.637</b>	<b>6.355.612</b>

Despesa Anual Período de 2002 a 2008							
€							
	Despesas Capital						
	2002	2003	2004	2005	2006	2007	2008
Invest Bens D Privado	3.139.797	481.930	546.962	752.024	1.686.036	2.813.706	1.867.609
Locação Financeira		159.211	114.442	77.986	15.340		
Bens Dom.Publico		3.345.472	1.814.992	1.620.581	1.497.911	2.153.627	3.976.659
Transf.Freg Capital	396.814	263.200	323.500	331.880	302.880	263.240	268.773
Transf-Outras Capital	325.384	291.803	725.416	592.427	682.777	739.635	347.542
Amort .Emprést	126.121	95.252	146.065	213.522	295.122	314.185	397.645
Out Desp Capital						6.453	83.916
<b>Total</b>	<b>3.988.115</b>	<b>4.636.868</b>	<b>3.671.377</b>	<b>3.588.419</b>	<b>4.480.066</b>	<b>6.290.845</b>	<b>6.942.144</b>
<b>Total Geral</b>	<b>8.547.602</b>	<b>9.414.089</b>	<b>8.745.682</b>	<b>9.106.032</b>	<b>9.977.090</b>	<b>12.175.482</b>	<b>13.297.757</b>



## Município de Arraiolos

Despesa Anual Período de 2002 a 2008								
	Despesas Correntes						Preços correntes	Preços const 02
	Δ % 03/02	Δ % 04/03	Δ % 05/04	Δ % 06/05	Δ % 07/06	Δ % 08/07	Δ % 02/08	Δ % 02/08
Pessoal	-0,31%	3,40%	-1,13%	-1,47%	4,57%	2,08%	7,22%	-9,5%
Aq.Bens e Serv	19,84%	8,90%	18,67%	-5,43%	6,02%	13,29%	75,97%	48,5%
Transf Freg Cor	-61,65%	15,30%	243,74%	-58,40%	-22,62%	-100,00%	-100,00%	-100,0%
Transf. Outras Cor	-13,70%	35,50%	32,08%	24,22%	-8,86%	2,57%	79,37%	51,4%
Juros Outros Enc	-17,92%	8,60%	10,71%	37,80%	100,48%	56,84%	327,63%	261,0%
Out.Despesas	45,95%	-31,20%	259,76%	-13,38%	228,82%	-1,15%	916,38%	757,9%
Total	4,78%	6,20%	8,74%	-0,37%	7,05%	8,00%	39,39%	17,7%

Despesa Anual Período de 2002 a 2008								
	Despesas de Capital						Preços correntes	Preços const 02
	Δ % 03/02	Δ % 04/03	Δ % 05/04	Δ % 06/05	Δ % 07/06	Δ % 08/07	Δ % 02/08	Δ % 02/08
Investimentos	-84,65%	13,50%	37,49%	124,2%	66,9%	-33,62%	-40,52%	-49,8%
Locação Financeira	100,00%	-28,10%	-31,86%	-80,3%	-100,0%			
Bens Dom.Publico	100,00%	-45,70%	-10,71%	-7,6%	43,8%	84,65%		
Transf.Freg Capital	-33,67%	22,90%	2,59%	-8,7%	-13,1%	2,10%	-32,27%	-42,8%
Transf-Outras Capital	-10,32%	148,60%	-18,33%	15,3%	8,3%	-53,01%	6,81%	-9,8%
Amort .Emprést	-24,48%	53,30%	46,18%	38,2%	6,5%	26,56%	215,29%	166,1%
						1200,39%		
Total	16,27%	-20,80%	-2,26%	24,8%	40,4%	10,35%	74,07%	46,9%
Total Geral	10,14%	-7,10%	4,12%	9,6%	22,0%	9,22%	55,57%	31,3%



## Município de Arraiolos

CLASSIFICAÇÃO		DOTAÇÕES CORRIGIDAS	COMPROMISSOS ASSUMIDOS			DIFERENÇAS				GRAU DE EXECUÇÃO ORÇAMENTAL DA DESPESA
CÓD.	DESCRIÇÃO		EXERCÍCIO	EXERCÍCIOS FUTUROS	TOTAL	DESPESA PAGA	DOTAÇÃO NÃO COMPROMETIDA	SALDO	COMPROMISSOS POR PAGAR	
(1)	(2)	(3)	(4)	(5)	(6)	(7)	(8 = 3 - 4)	(9 = 3 - 7)	(10 = 4 - 7)	(11) a)
	ASSEMBLEIA MUNICIPAL	17.000	8.786		8.786	8.786	8.214	8.214		51,68%
102	CÂMARA MUNICIPAL	20.208.366	15.659.972		15.659.972	13.288.970	4.548.394	6.919.396	2.371.002	65,76%
1	DESPESAS COM O PESSOAL	3.221.234	3.083.347		3.083.347	3.059.087	137.887	162.147	24.261	94,97%
2	AQUISIÇÃO DE BENS E SERVIÇOS	3.008.420	2.497.666		2.497.666	2.254.746	510.754	753.674	242.919	74,95%
201	AQUISIÇÃO DE BENS	891.894	757.346		757.346	671.914	134.548	219.980	85.431	75,34%
202	AQUISIÇÃO DE SERVIÇOS	2.116.526	1.740.320		1.740.320	1.582.832	376.206	533.694	157.488	74,78%
3	JUROS E OUTROS ENCARGOS	421.442	381.336		381.336	381.336	40.106	40.106		90,48%
4	TRANSFERÊNCIAS CORRENTES	718.075	521.484		521.484	521.484	196.591	196.591		72,62%
5	SUBSÍDIOS	57.000	23.746		23.746	23.651	33.254	33.349	95	41,49%
6	OUTRAS DESPESAS CORRENTES	128.000	106.635		106.635	106.522	21.365	21.478	114	83,22%
7	AQUISIÇÃO DE BENS DE CAPITAL	11.125.705	7.941.101		7.941.101	5.844.269	3.184.604	5.281.436	2.096.833	52,53%
8	TRANSFERÊNCIAS DE CAPITAL	1.042.490	623.095		623.095	616.315	419.395	426.175	6.780	59,12%
10	PASSIVOS FINANCEIROS	400.000	397.645		397.645	397.645	2.355	2.355		99,41%
11	OUTRAS DESPESAS DE CAPITAL	86.000	83.916		83.916	83.916	2.085	2.085		97,58%
	TOTAL	20.225.366	15.668.758		15.668.758	13.297.757	4.556.608	6.927.610	2.371.002	65,75%

CLASSIFICAÇÃO ECONÓMICA		RECEITAS CORRIGIDAS	RECEITAS POR COBRAR NO INÍCIO DO ANO	LIQUIDAÇÕES		RECEITAS COBRADAS BRUTAS	REEMBOLSOS/ RESTITUIÇÕES		RECEITA COBRADA LIQUIDA	RECEITAS POR COBRAR NO FINAL DO ANO	GRAU EXEC. FINAN DAS REC.
CÓD.	DESCRIÇÃO			LIQUIDADAS	ANULADAS		EMITIDOS	PAGOS			
(1)	(2)	(3)	(4)	(5)	(6)	(7)	(8)	(9)	(10 = 7-9)	(11 = 4+5-6-7)	(12) a)
	RECEITAS CORRENTES	6.691.180	108.228	6.727.629	30.151	6.662.014			6.662.014	143.693	99,60%
1	IMPOSTOS DIRECTOS	855.972		1.257.376		1.257.376			1.257.376		146,90%
2	IMPOSTOS INDIRECTOS	3.870	1.760	3.846		3.846			3.846	1.760	99,40%
4	TAXAS, MULTAS E OUTRAS	112.804	5.741	85.340	3.918	84.361			84.361	2.802	74,80%
5	RENDIMENTOS DE PROPRIEDADE	398.629		403.047		403.047			403.047		101,10%
6	TRANSFERÊNCIAS CORRENTES	4.138.556	1.534	4.284.916	807	4.285.370			4.285.370	272	103,50%
7	VENDA DE BENS E SERVIÇOS	1.134.349	99.193	649.829	25.426	584.738			584.738	138.859	51,50%
8	OUTRAS RECEITAS CORRENTES	47.000		43.275		43.275			43.275		92,10%
	RECEITAS DE CAPITAL	12.654.195	667.477	6.975.516	109.355	7.035.134			7.035.134	498.504	55,60%
9	VENDAS DE B. DE INVESTIMENTO	6.708.038	6.315	74.471	3.710	69.881			69.881	7.195	1,00%
10	TRANSFERÊNCIAS DE CAPITAL	3.508.202	661.162	4.581.622	105.645	4.645.829			4.645.829	491.310	132,40%
11	ACTIVOS FINANCEIROS	125									
12	PASSIVOS FINANCEIROS	2.433.500		1.983.500		1.983.500			1.983.500		81,50%
1301	OUTRAS	4.330		335.923		335.923			335.923		7758,00%
15	REPOSIÇÕES NÃO ABATIDAS NOS			314		314			314		
16	SALDO DA GERÊNCIA ANTERIOR	879.991									
	TOTAL	20.225.366	775.705	13.703.459	139.506	13.697.461			13.697.461	642.197	67,70%



## Município de Arraiolos

### 4.7 – GRAU DE EXECUÇÃO ORÇAMENTAL

O grau de execução da receita corrente foi de 99,6%, enquanto que a receita de capital teve uma execução de 55,6%. Os níveis de execução da despesa corrente evidência o elevado rigor na elaboração do orçamento. Por outro lado a o menor grau de execução nas receitas de capital ficou a dever-se, no essencial, ao desvio registado na venda de bens de capital, cuja execução se situou apenas em 1% do previsto.

À semelhança dos anos anteriores a execução dos impostos directos apresentam estruturalmente uma receita cobrada significativamente superior à estimada, ultrapassando-a em 47 pontos percentuais. Este diferencial positivo resulta, por um lado, das regras orçamentais que obrigam a conter a previsão no limite correspondente à média dos 24 meses anteriores à execução do orçamento, e, por outro, a uma execução particularmente elevada nos impostos sobre as transacção de imóveis.

No capítulo de impostos indirectos e taxas, contrariamente a 2007, ano em que a execução ultrapassou os 120% da execução, o ano de 2008 registou uma execução abaixo da prevista.

A venda de bens e serviços apresenta, tal como em 2006 e 2007, o maior dos desvios na previsão das receitas correntes, com um nível de execução em 2008 situada apenas em 51,5% do previsto. Para esse desvio contribuíram de forma geral a globalidade dos serviços, destacando-se com maior relevância:

- ✓ A venda de água com uma execução de 89%;
- ✓ Os resíduos sólidos urbanos com uma execução de 66%;
- ✓ Os serviços sociais e desportivos com uma execução de apenas 7%.

O nível de receita arrecadado nesta última rubrica, apenas 20,8 mil € contrasta com o valor previsto de 295 mil €.

O total da receita por cobrar ronda os 139 mil €. Deste valor 64 mil € referem-se a água, 15 mil € referem-se a RSU e trabalhos por conta de particulares.

No que se refere às receitas de capital o desvio particularmente significativo verificou-se na venda de bens de investimento, cuja execução foi apenas de 1%.

O elevado grau de execução na receita de fundos comunitários, cerca do dobro do previsto, representa a recuperação relativamente ao exercício anterior que registou apenas uma execução de 10%. Apesar do elevado nível de receita registado nesta rubrica é de assinalar que no final do exercício o valor de fundos comunitários em dívida à autarquia ultrapassavam os 480 mil €.

A despesa corrente apresenta um grau de execução de 83,9% (80% em 2007) e com um pequeno nível de compromissos assumidos e não pagos, cerca de 268 mil € (170 mil € em 2007).

Entre as principais rubricas refira-se que os combustíveis representam 5,6%, do total das despesas correntes pagas. Este valor se somado aos encargos de instalações totalizam os 10% das despesas correntes.

Os encargos com o tratamento de RSU, que representam quase 2,4% dos compromissos correntes, ultrapassam em 60% (50% em 2007) a receita obtida através do sistema tarifário, evidenciando assim o nível de esforço orçamental que a autarquia desenvolve só para garantir esta componente do sistema de RSU registou um agravamento no presente exercício.

A despesa de capital apresenta um grau de execução de 55% (41% em 2007). O nível de compromissos assumidos e não pagos relativamente a despesas de capital, situou-se nos 2,1 milhões de €, significando que os compromissos firmados representam mais de 30% do volume de despesas de capital paga. inicialmente previsto.

Se tomarmos em consideração que a dívida a fornecedores conta corrente é de 144 mil € e a fornecedores de imobilizado é de 1 milhão de €, significa que existe um volume de 1,1 milhões de € de investimento cujos concursos foram lançados em 2008 e terão a sua concretização física em 2009.



## Município de Arraiolos

### 5. - EVOLUÇÃO DA SITUAÇÃO FINANCEIRA E ECONÓMICA

#### 5.1 - EVOLUÇÃO DAS ESTRUTURAS – ANÁLISE DO BALANÇO

Evolução da estrutura

em €

ACTIVO	N			N - 1	Peso AL	Peso	Peso	Peso	Peso	Peso
	AB	A/P	AL	AL	08	AL 07	AL 06	AL 05	AL 04	AL 03
Imobilizado:										
Bens de domínio público	51.763.943	15.191.649	36.572.295	34.369.700	61,7	63,1	65,1	65,8	65,6	64,8
Imobilizações incorpóreas	983.104	671.262	311.842	296.147	0,5	0,5	0,7	0,7	0,4	0,2
Imobilizações corpóreas	25.950.278	5.775.798	20.174.481	17.782.357	34,0	32,6	29,0	28,5	32,3	32,6
Investimentos financeiros					0,0	0,0				
Circulante					0,0	0,0				
Existências	163.463		163.463	190.137	0,3	0,3				
Dívidas de terceiros - Curto prazo:	653.537		653.537	789.710	1,1	1,4	2,4	3,1	0,4	1,0
Títulos negociáveis:					0,0	0,0				
Depósitos em instituições financeiras e Caixa	1.324.210		1.324.210	927.722	2,2	1,7	2,6	1,9	1,3	1,5
Acréscimos e diferimentos:	75.062		75.062	108.556	0,1	0,2	0,1	0,0	0,0	0,0
Total de amortizações		21.638.709								
Total de provisões										
Total do activo	80.913.597	21.638.709	59.274.889	54.464.329	100,0	100,0	100,0	100,0	100,0	100,0

FUNDOS PRÓPRIOS E PASSIVO	N	N - 1		Peso AL	Peso	Peso	Peso	Peso	Peso
				08	AL 07	AL 06	AL 05	AL 04	AL 03
Fundos próprios:									
Património	30.689.488	30.689.488		80,1	82,2	84,9	86,4	88,9	90,5
Reservas:									
Reservas legais	280.187	240.839		0,7	0,6	0,6	0,5	0,5	
Subsídios	20.121	20.121		0,1	0,1	0,1	0,0	0,0	0,0
Doações	1.548.570	989.473		4,0	2,7	1,6	0,5		
Reservas decorrentes de transferências de activos	17.377	5.014							
Resultados transitados	5.340.343	4.592.723		13,9	12,3	12,1	10,1	8,9	7,0
Resultado líquido em exercício	413.114	786.968		1,1	2,1	0,6	2,4	1,8	2,4
	38.309.201	37.324.626		100,0	100,0	100,0	100,0	100,0	100,0
Passivo:									
Dívidas a terceiros - Médio e longo prazos	9.080.292	7.494.436		43,3	43,7	27,3	27,3	33,3	29,6
	9.080.292	7.494.436		43,3	43,7	27,3	27,3	33,3	29,6
Dívidas a terceiros - Curto Prazo									
Fornecedores c/c	144.075	61.859		0,7	0,4	0,9	0,9	0,7	0,1
Fornecedores de imobilizado c/c	1.023.714	887.021		4,9	5,2	2,0	6,1	5,4	9,3
Estado e outros entes públicos	52.886	99.006		0,3	0,6	0,3	0,3	0,3	0,4
Outros credores	9.565	11.120		0,0	0,1	0,1	0,1	0,1	0,1
Cauções	888	1.344		0,0	0,0	0,0	0,4	1,0	0,7
	1.231.127	1.060.350		5,9	6,2	3,2	7,7	7,5	10,6
Acréscimos e diferimentos				0,0	0,0	0,0			
Acréscimos de custos	287.259	242.469		1,4	1,4	1,5	1,3	1,3	1,0
Proveitos diferidos	10.367.010	8.342.448		49,4	48,7	59,8	63,7	57,9	58,8
	10.654.269	8.584.917		50,8	50,1	61,3	65,0	59,2	59,8
Total do Passivo	20.965.688	17.139.703		100,0	100,0	100,0	100,0	100,0	100,0
Total dos fundos próprios e do passivo	59.274.889	54.464.329							



## Município de Arraiolos

IMOBILIZADO ANO 2008

MUNICÍPIO DE ARRAIOLOS					CONTA	2008
ACTIVO BRUTO		Em €				
Rubricas	Saldo Inic.	Aumentos	Alienaç.	Transf. abates	E	Saldo Final
42	IMOBILIZAÇÕES CORPÓREAS	19.670.210	5.981.414	51.183	58.812	25.541.629
42.1	Terrenos e recursos naturais	4.073.490	198.604	51.183		4.220.911
42.2	Edifícios e outras construções	10.492.157	5.501.560			15.993.717
42.2.1	Edifícios	8.781.274	5.191.338			13.972.611
42.2.1.01	Habitação	134.675				134.675
42.2.1.02	Instalações de Serviços	2.032.326	156.885			2.189.211
42.2.1.03	Instalações desportivas e recreativas – edif.	1.756.364	562			1.756.926
42.2.1.04	Mercados e instalações de fiscalização sanit.	403.309				403.309
42.2.1.06	Escolas	1.231.183	1.303.658			2.534.842
42.2.1.08	Outros	3.223.415	3.730.233			6.953.648
42.2.1.08.9	Outros	3.223.415	3.730.233			6.953.648
42.2.2	Outras construções	1.710.884	310.222			2.021.106
42.2.2.05	Instalações desp. e recreativas recintos	1.697.177	24.964			1.722.141
42.2.2.12	Outras	13.707	285.258			298.965
42.3	Equipamento básico	2.746.939	220.246		6.419	2.960.766
42.4	Equipamento de transporte	1.416.361	22.934			1.439.296
42.5	Ferramentas e utensílios	37.013	578			37.590
42.6	Equipamento administrativo	686.850	37.225		52.393	671.683
42.9	Outras imobilizações corpóreas	217.400	267			217.667
43	IMOBILIZAÇÕES INCORPÓREAS	728.186	71.083		1.689	797.579
43.1	Despesas de instalação	85.892				85.892
43.2	Despesas investigação e de desenvolvimento	637.194	71.083		1.689	706.588
43.3	Propriedade industrial e outros direitos	5.100				5.100
44	IMOBILIZAÇÕES EM CURSO	7.360.995	6.304.510		10.024.504	3.641.001
44.2	Imobil. em curso de imobilizações corpóreas	2.855.077	2.511.986		4.982.407	384.656
44.2.2	Edifícios e outras construções	2.855.077	2.511.986		4.982.407	384.656
44.2.2.1	Edifícios	2.755.489	2.326.315		4.697.149	384.656
44.2.2.1.02	Instalações de serviços	283.565	1.555		1.555	283.565
44.2.2.1.06	Escolas	370.431	926.775		1.297.206	
44.2.2.1.08	Outros edifícios	1.643.507	1.047.963		2.590.380	101.090
44.2.2.1.99	Nucleo Museologico 'Vimieiro" Mundo Rural"	457.985	350.022		808.007	
44.2.2.2	Outras construções	99.588	185.671		285.258	
44.2.2.2.12	Outras	99.588	185.671		285.258	
44.3	Imobilizações em curso de imobilizações incorp.	78.160	145.943		38.579	185.525
44.3.2	Despesas de investigaç. e de desenvolvimento	78.160	145.943		38.579	185.525
44.5	Imobilizações em curso de bens dom. publico	4.018.352	4.031.994		5.003.518	3.046.828
44.5.3	Outras construções e infra-estruturas	4.018.352	4.031.994		5.003.518	3.046.828
44.5.3.1	VIADUTOS ARRUAAMENTOS E OBRAS COMP.	2.877.274	2.949.988		2.786.180	3.041.082
44.5.3.3	Rede eléctrica		12.543		12.543	
44.5.3.4	Esgotos		7.428		7.428	
44.5.3.6	Abastecimento água		108.926		103.180	5.745
44.5.3.7	Viação rural	1.141.077	953.109		2.094.187	
44.8	Adiantamentos por conta de imob. corporeas	409.406	-385.412			23.993
45	BENS DE DOMÍNIO PÚBLICO	43.239.880	5.477.692		457	48.717.115
45.1	Terrenos e recursos naturais	1.954.164				1.954.164
45.3	Outras construções e infraestruturas	40.985.735	5.472.478		457	46.457.757
45.3.1	Viadutos, arruamentos e obras complement.	15.713.456	3.038.945			18.752.401
45.3.2	Parques e Jardins	48.669				48.669
45.3.3	Rede electrica	581.266	57.994			639.261
45.3.5	Esgotos	4.964.447	140.513			5.104.960
45.3.6	Abastecimento de água	4.673.156	140.840			4.813.995
45.3.7	Viação Rural	15.004.741	2.094.187		457	17.098.471
45.5	Bens do património histórico, artist. e cultural	28.450				28.450
45.9	Outros bens de domínio público	271.530	5.214			276.744
Total.....		70.999.270	17.834.700	51.183	10.085.462	78.697.325



## Município de Arraiolos

MUNICÍPIO DE ARRAIOLOS  
AMORTIZAÇÕES

CONTA 2008  
em €

Rubricas	Saldo Inicial	Reforço	Regularizações	Saldo Final
48 AMORTIZAÇÕES ACUMULADAS	18.551.065	3.146.231	58.587	21.638.709
48.1 De investimentos em imóveis				
48.2 De imobilizações corporeas	5.152.335	682.050	58.587	5.775.798
48.2.1 Terrenos e recursos naturais				
48.2.2 Edifícios e outras construções«	1.587.381	287.320		1.874.701
48.2.2.1 Edifícios	26.566	3.888		30.453
48.2.2.2 Instalações de serviços	293.418	48.074		341.492
48.2.2.3 Instalações desportivas e recreativas-Edifícios	261.247	40.234		301.480
48.2.2.4 Mercados e instalações de fiscalização sanitária	60.245	9.405		69.650
48.2.2.5 Outras instalações desportivas e recreativas	440.037	72.903		512.940
48.2.2.6 Escolas	241.214	45.696		286.909
48.2.2.8 Outros	264.655	67.121		331.776
48.2.3 Equipamento básico	2.033.841	221.310	8.108	2.247.043
48.2.4 Equipamento de transporte	763.642	108.955		872.597
48.2.5 Ferramentas e utensilios	30.939	1.508		32.447
48.2.6 Equipamento administrativo	586.918	46.906	50.479	583.345
48.2.7 Taras e vasilhame				
48.2.9 Outras imobilizações corporeas	149.614	16.051		165.664
48.3 De imobilizações incorporeas	510.199	161.063		671.262
48.3.1 Despesas de instalação	85.892			85.892
48.3.2 Despesas de investigação e de desenvolvimento	419.208	161.063		580.271
48.3.3 Propriedade industrial e outros direitos	5.100			5.100
48.5 De bens de domínio publico	12.888.531	2.303.117		15.191.649
48.5.1 Terrenos e recursos naturais				
48.5.2 Edifícios				
48.5.3 Outras construções e infraestruturas	12.866.174	2.299.348		15.165.521
48.5.3.1 Viadutos, arruamentos e obras complementares	3.542.726	808.517		4.351.242
48.5.3.2 Parques e Jardins	16.670	2.725		19.395
48.5.3.3 Rede electrica	46.765	30.881		77.647
48.5.3.5 Esgotos	1.229.890	200.487		1.430.377
48.5.3.6 Abastecimento de água	1.300.822	224.045		1.524.867
48.5.3.7 Viação Rural	6.729.301	1.032.693		7.761.995
48.5.3.9 Outros-Onst Desp Recreativas				
48.5.5 Bens de património historico, artistico e cultura				
48.5.9 Outros bens de domínio publico	22.358	3.770		26.127
49 PROVISÕES PARA INVESTIMENTOS FINANCEIROS				
Total .....	18.551.065	3.146.231	58.587	21.638.709



## Município de Arraiolos

Da análise das contas destacam-se os seguintes elementos:

O investimento bruto totalizou 7,6 milhões de €, valor que se situa bastante acima do valor reflectivo na despesa orçamental.

Tendo em consideração o valor das amortizações regista-se um aumento do investimento líquido no montante de 4,6 milhões de €.

Conforme já anteriormente referido o investimento centrou-se na urbanização de novos espaços, na renovação urbana e na construção de equipamentos colectivos.

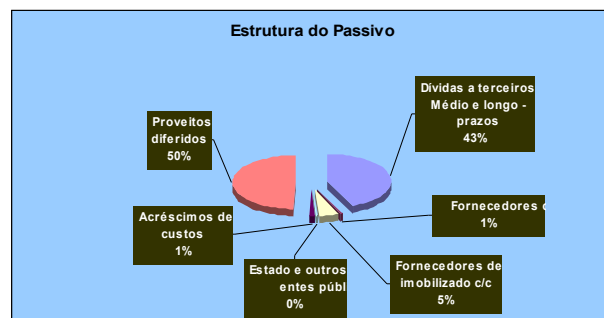
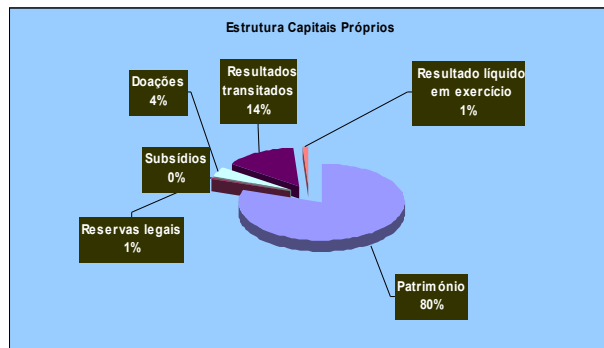
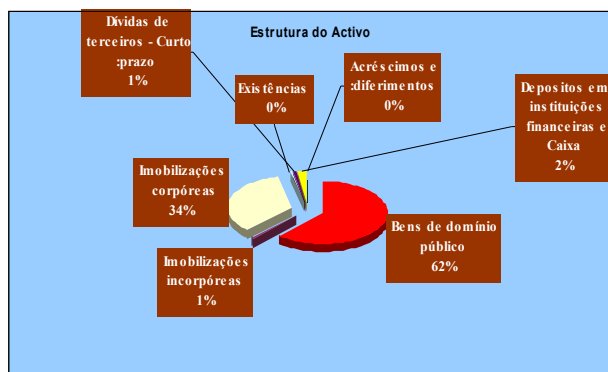
Apesar deste forte crescimento do investimento o valor da dívida a curto prazo, 1,2 milhões de €, contra 1,06 em 2007, situa-se no milhão de € não é significativo se tivermos em consideração que o município tem a receber de financiamentos relativos a esses investimentos um valor que se aproxima dos 500 mil €. e as próprias disponibilidades ultrapassam o valor da dívida de curto prazo.

Em termos globais o o passivo do município, incluindo os acréscimos de custos, passou de quase 8,8 para quase 10,6 milhões de €, reflectindo-se no valor do endividamento líquido que passou de quase 7 milhões de € para 8,5 milhões.

As amortizações do exercício totalizam cerca de 3,15 milhões de € contra 2,85 milhões de € em 2007. O crescimento de 10,5% no valor anual das amortizações reflecte o surgimento de novos equipamentos públicos. Analisadas em termos acumulados as amortizações totalizam 21,6 milhões de €, representando 27,5% do valor do imobilizado bruto, situação que reflecte com clareza a profunda renovação e criação de novos equipamentos públicos.

Ao nível das contas de terceiros foram reconciliados todos os saldos das contas da classe 2 com os saldos de terceiros e com os valores de documentos quer por receber, quer por pagar. Nesta reconciliação detectaram-se pequenas diferenças entre os valores apresentados na conta de utentes, em particular de água, e o total de documentos por cobrar existentes nos serviços. A diferença resulta essencialmente do facto de ao ser inutilizado um documento de receita cujas linhas não sejam apagadas manter o valor na conta de terceiros. Pelo facto a pequena diferença encontrada será plenamente regularizada no exercício de 2009.

Os gráficos seguintes dão uma imagem clara da situação económica saudável do município.





## Município de Arraiolos

### 5.2 – ANÁLISE DA DEMONSTRAÇÃO DE RESULTADOS

A obtenção de um resultado líquido do exercício positivo de 413.114,35 € contra 786.968,03 € em 2007 e €, 219.946,14 € (2006) 829.934,91 € (2005) 602.299,25 € (2004), 813.278,61 € (2003) e 2.430.190,26 € (2002) mantém a tendência para a obtenção de resultados positivos.

O valor final dos resultados extraordinários num montante negativo de 420 mil € repercute-se no resultado final e tem origem no valor significativo das transferências realizadas pelo município que totalizam 733 mil €.

A internalização, em benefício da própria autarquia, de montantes significativos de trabalhos para a própria entidade, 1,6 milhões de € contra 1,060 milhões de € (em 2007), 1,279 milhões de €, (2006) 1,403 milhões (2005) de €, 1,313 milhões de € (2004), 1,511 milhões de € (2003) e 3,41 milhões de € (2002) continua a assumir uma posição estruturante no valor final dos resultados.

O peso do diferimento de proveitos recebidos a título de financiamentos ao investimento atingiu os 329 mil € (315 mil € em 2007).

Os custos com pessoal continuaram a registar uma diminuição no peso no total dos custos operacionais, passando a representar, 31,7% contra 35,8% em 2007 e 36,3% em 2006.

As amortizações passaram a ocupar a primeira posição na estrutura de custos operacionais mantendo o seu valor em torno dos 33%.

A redução no valor e no peso dos fornecimentos e serviços externos deve-se fundamentalmente à alteração na classificação dos materiais que passaram a ser classificados de matérias consumidas em resultado de se ter iniciado o trabalho com aplicação "Armazéns" e se ter passado a trabalhar segundo o princípio de inventário permanente.

Como consequência da necessidade de recurso a empréstimos os custos financeiros registam um crescimento no peso dos custos totais passando de 1,6% em 2006 para 2,8% em 2007 e 3,8% em 2008.

A rubrica de transferências continua a assumir um peso decisivo na estrutura de proveitos operacionais, E embora tenha perdido dois pontos percentuais ainda representa 68,4% de todos os proveitos operacionais.

No lado dos proveitos a componente de impostos e taxas regista, mais uma vez, a variação com maior significado, passando de 7,6 em 2006, para 13,9% em 2007 e para 16,8% em 2008 no total dos proveitos operacionais.

A venda de bens e serviços, com um montante de 582 mil € supera em 39 mil € a registada em 2007, mas mantém-se abaixo dos valores registados no triénio de 2004-2006.

Apesar do forte crescimento na componente dos impostos e taxas o equilíbrio na estrutura operacional continua a depender do nível de transferências. Assinale-se que as transferências pesam 62% no total dos proveitos operacionais. E que retirada esta componente os restantes proveitos operacionais cobrem somente 40,5% do total dos custos operacionais.

Finalmente nos proveitos e ganhos financeiros continua a pesar quase exclusivamente a concessão da rede eléctrica à EDP, mantendo-se a tendência para o quase equilíbrio nos resultados financeiros.



## Município de Arraiolos

### Análise da demonstração de resultados por natureza

Contas	2008		2007		2006		2005		2004	
Custos e perdas										
61 Custos das merc. Vend. e das mat. cons.										
Mercadorias										
Matérias	1.114.297	1.114.297							761	761
62 Fornecimentos e serviços externos:		1.770.331		1.995.081		1.825.260		1.983.692		1.722.255
Custos com o pessoal:										
641+642 Remunerações	2.635.294		2.566.522		2.486.576		2.621.147		2.604.046	
643 a 648 Encargos sociais	432.821	3.068.115	441.402	3.007.924	468.606	2.955.182	343.341	2.964.488	356.915	2.960.961
63 Transfer. e subs. correntes conc. e prest. Soc.		557.057		540.082		639.652		639.416		620.959
66 Amortizações do exercício		3.144.542		2.846.042		2.726.042		2.757.661		2.723.513
67 Provisões do exercício										12.067
65 Outros custos operacionais		14.938		4.356		4.727		1.783		2.206
(A)		9.669.280		8.393.484		8.150.863		8.347.040		8.042.722
68 Custos e perdas financeiros		407.428		270.700		147.513		92.044		78.780
(C)		10.076.708		8.664.184		8.298.376		8.439.084		8.121.502
69 Custos e perdas extraordinários		609.892		1.117.816		1.160.756		1.041.776		899.997
(E)		10.686.599		9.782.000		9.459.132		9.480.861		9.021.499
88 Resultado líquido do exercício		413.114		786.968		219.946		829.935		602.299
(X)		11.099.714		10.568.968		9.679.078		10.310.796		9.623.798

Contas	2008		2007		2006		2005		2004	
Proveitos e ganhos										
Vendas e prestações de serviços:										
7111 Venda de mercadorias										
7112+7113 Venda de produtos	222.554		254.838		367.349		319.575		364.836	
712 Prestações de serviços	359.859	582.413	288.729	543.567	312.853	680.202	282.807	602.381	316.629	681.465
72 Impostos e taxas		1.729.874		1.259.052		678.080		647.570		552.633
(a) Variação da produção										
75 Trabalhos para a própria entidade		1.601.543		1.060.562		1.279.344		1.402.932		1.312.758
73 Proveitos suplementares		2.797		3.460		8.891		1.591		1.521
74 Transferências e subsídios obtidos		6.385.015		6.191.491		6.303.332		6.453.029		5.985.778
76 Outros proveitos e ganhos operacionais										
(B)		10.301.642		9.058.131		8.949.849		9.107.504		8.534.155
78 Proveitos e ganhos financeiros		410.708		360.565		381.194		347.007		314.230
(D)		10.712.350		9.418.697		9.331.042		9.454.511		8.848.385
79 Proveitos extraordinários		387.364		1.150.271		348.035		44		775.413
(F)		11.099.714		10.568.968		9.679.078		10.310.796		9.623.798

Resumo: Resultados Operacionais: (B - A)		632.362		664.647		798.986		760.464		491.433
Resultados Financeiros: (D - B) - (C - A)		3.280		89.865		233.681		254.963		235.450
Resultados Correntes: (D - C)		635.642		754.513		1.032.667		1.015.427		726.883



## Município de Arraiolos

### DEMONSTRAÇÃO DE RESULTADOS EXTRAORDINÁRIOS

em €

CUSTOS E PERDAS	EXERCÍCIOS				
	2008	2007	2006	2005	2004
691 - TRANSFERÊNCIAS DE CAPITAL CONCEDIDAS	732.784	1.152.915	1.077.182	919.376	989.060
692 - DÍVIDAS INCOBRÁVEIS	15.935				
693 - PERDAS EM EXISTÊNCIAS	2.766				
694 - PERDAS EM IMOBILIZAÇÕES	1.914	46.996	241.684	205.515	117
695 - MULTAS E PENALIDADES	6.046		180	453	
696 - AUMENTOS AMORTIZ. PROVISÕES	12.074				
697 - CORREÇÕES REL. EXERC. ANTERIORES	4.834	83.412	12.836	25.129	71.483
698 - OUTROS CUSTOS E PERDAS EXTRAORDINÁRIOS	30.880	10.946	10.150	16.290	5.647
RESULTADOS EXTRAORDINÁRIOS	-419.869,80	-143.997	-993.996,46	-310.478	-290.893
Total .....	387.364	1.150.271	348.035	856.285	775.413

PROVEITOS E GANHOS	EXERCÍCIOS				
	2008	2007	2006	2005	2004
791 - RESTITUIÇÕES DE IMPOSTOS					
792 - RECUPERAÇÃO DE DÍVIDAS					
793 - GANHOS EM EXISTÊNCIA	18.068	190.137		1.770	3.296
794 - GANHOS IMOBILIZAÇÕES	18.765	595.601	25.051	433.274	403.996
795 - BENEFÍCIOS PENAL. CONTRATUAIS	949	392	1.672	475	263
796 - REDUÇÕES AMORT. PROVISÕES		5.095	222	4.831	
797 - CORREÇÕES RELAT. EXERC. ANTERIORES	21.135	43.420	10.245	98.627	55.009
798 - OUTROS PROV. GANHOS EXTRAORDINÁRIOS	328.447	315.626	310.845	317.307	312.850
Total .....	387.364	1.150.271	348.035	856.285	775.413

### DEMONSTRAÇÃO DE RESULTADOS FINANCEIROS

em €

CUSTOS E PERDAS	EXERCÍCIOS				
	2008	2007	2006	2005	2004
681 - JUROS SUPOSTADOS	399.515	262.711	141.229	88.144	77.959
682 - PERDAS EM ENTIDADES PARTICIPADAS					
683 - AMORTIZAÇÕES DE INVESTIMENTOS EM IMÓVEIS					
684 - PROVISÕES PARA APLICAÇÕES FINANCEIRAS					
685 - DIFERENÇAS DE CÂMBIO DESFAVORÁVEIS					
687 - PERDAS NA ALIENAÇÃO DE APLICAÇÕES DE TESOURARIA					
688 - OUTROS CUSTOS E PERDAS FINANCEIRAS	7.912	7.989	6.284	3.900	820
RESULTADOS FINANCEIROS	3.280	89.865	233.681	254.963	235.450
Total .....	410.708	360.565	381.194	347.007	314.230

PROVEITOS E GANHOS	EXERCÍCIOS				
	2008	2007	2006	2005	2004
781 - JUROS OBTIDOS	14.893	11.182	13.902	9.154	7.526
782 - GANHOS EM ENTIDADES PARTICIPADAS					
783 - RENDIMENTOS DE IMÓVEIS	392.012	345.349	345.349	335.247	306.704
784 - RENDIMENTOS DE PARTICIPAÇÕES DE CAPITAL					
785 - DIFERENÇAS DE CÂMBIO FAVORÁVEIS					
786 - DESC. DE PTO. PAGAMENTO OBTIDOS					
787 - GANHOS NA ALIEN. APLIC. TESOURARIA					
788 - OUTROS PROV. E GANHOS FINANCEIROS	3.803	4.035	21.943	2.606	
Total .....	410.708	360.565	381.194	347.007	314.230



## Município de Arraiolos

Designação despesa		Total de despesas	Com participação recebida para despesas, prevista no Orçamento do Estado ou da Região Autónoma	Com participação recebida para despesas no âmbito de protocolos ou deleg comp	Despesa elegível (despesa total - com participações)
Despesas de funcionamento corrente do pré-escolar público (al. a) do artº 24.º LFL e n.º 4 do art.º 20.º do OE/2008)	Remunerações de pessoal não docente	41.383		17.508	23.875
	Serviços de alimentação	21.326		7.877	13.449
	Prolongamento de horário	16.544		7.455	9.089
	Transporte escolar	1.081			1.081
	Outras despesas de funcionamento corrente	3.449			3.449
<i>Subtotal</i>		83.783	0	32.839	50.944
Despesas de funcionamento corrente com os 3 ciclos de ensino básico público (al. b) do n.º 2 do artº 24.º da LFL, tendo em conta o disposto no n.º 4 do art.º 20.º do OE/2008)	Remunerações de pessoal não docente	37.150			37.150
	Serviços de alimentação	78.145		17.353	60.792
	Actividades de enriquecimento curricular				0
	Transporte escolar	157.252	12.749		144.503
	Outras despesas de funcionamento corrente*	66.126			66.126
<i>Subtotal</i>		338.673	12.749	17.353	308.572
Despesas com professores, monitores e outros técnicos dos 3 ciclos do ensino básico público com funções educativas de enriquecimento escolar (al. c) do n.º 2 do artº 24.º da LFL, tendo em conta o disposto no n.º 4 do art.º 20.º do OE/2008)	Enriquecimento curricular nas áreas de iniciação ao desporto e às artes	7.148			7.148
	Orientação escolar				0
	Apoio à saúde escolar				0
	Acompanhamento sócio-educativo do ensino básico público				0
	Outras despesas com funções educativas de enriquecimento curricular	3.206			3.206
<i>Subtotal</i>		10.354	0	0	10.354
<b>TOTAL</b>		<b>432.811</b>	<b>12.749</b>	<b>50.192</b>	<b>369.870</b>

Com a entrada em vigor da nova Lei das Finanças Locais, as autarquias passaram a receber o FSM, destinado em 2007, a cobrir as despesas de educação com o pré-escolar e o primeiro ciclo.

O mapa de prestação de contas trimestrais desse fundo evidencia claramente o nível de subfinanciamento do Estado ao ensino público.

Conforme se encontra demonstrado no mapa anterior a autarquia despendeu 433 mil € em despesas de funcionamento dos três ciclos de ensino. E para fazer face a estas despesas recebeu 101.004 € do FSM a que se somaram 12.749 € de despesas previstas no Orçamento de Estado e 50.192 através de protocolos. Feitas as contas comprova-se que o valor das transferências do Estado para a autarquia cobrem apenas 44,4% das despesas tidas com a educação.

De referir que esta competência municipal representa hoje uma das áreas com maior intervenção, representando quase 7% da despesa corrente do orçamento.

Acresce que o valor recebido do Orçamento de Estado, além de manifestamente insuficiente se destina apenas a cobrir despesas de funcionamento não existindo qualquer verba afecta ao investimento, pelo que esse cabe por inteiro ao município, ainda que recorrendo para tal a apoios no âmbito do quadro comunitário de apoio. E só na construção do novo centro escolar encontram-se investidos neste mandato quase 1,5 milhões de €.



## Município de Arraiolos

### 6 – ENDIVIDAMENTO – EVOLUÇÃO E LIMITES

#### 6.1 – ENQUADRAMENTO E SITUAÇÃO DO ENDIVIDAMENTO

De acordo com o estabelecido na Lei de Finanças Locais o endividamento bancário de médio e longo prazo, não pode ultrapassar a soma dos valores da receita obtida na rubrica impostos directos e derrama com o valor das transferências do FEF e do IRS.

Por outro lado o endividamento líquido que não pode ultrapassar 125% daquele valor.

Conforme apresentado no quadro da página 13 apesar de um significativo crescimento destes dois níveis de endividamento o município apresenta uma situação confortável e relativamente longe dos valores que configuram níveis de desequilíbrio conjuntural e muito mais longe dos níveis de desequilíbrio estrutural.

O crescimento de 1,885 milhões de € no endividamento bancário resultou da utilização de 1,984 milhões de € de crédito relativo a novos empréstimos em simultâneo com a amortização de 398 mil € de empréstimos contraídos em períodos anteriores.

A conta 261 – fornecedores de imobilizado, apresenta um saldo inicial de 887 mil € e um saldo final de 1.024 mil €. Ao longo do exercício os empreiteiros forneceram bens e serviços no montante de 6,35 milhões de € (5,7 milhões de € em 2007) e o município pagou mais de 6,2 milhões de € (5,2 milhões de € em 2007) relativos a esses serviços, apresentando um baixo número médio de dias para pagamento.

A conta 22 – Fornecedores conta corrente apresenta um saldo inicial de 62 mil € e um saldo final de 144 mil €. Ao longo do exercício foram fornecidos bens e serviços no montante de quase 2,77 milhões de € (2,3 milhões de € em 2007), tendo o município pago 2,69 milhões de € (2,35 milhões de € em 2007) relativos a esses serviços, apresentando igualmente um baixo número médio de dias para pagamento.

A conta Estado, com movimento de 1,25 milhões de €, encontra-se significativamente influenciada pelo novo regime de auto liquidação de IVA na área da construção civil, apresentando um saldo credor de 53 mil €

Ainda no que se refere a contas de terceiros o saldo da conta 26.8.2 – Devedores de transferências para as autarquias encerrou com um saldo devedor de 496 mil € relativos a direitos de recebimento do município referentes a obras que foram objecto de candidatura a diferentes programas.

Tal como demonstrado no quadro da pág. 13 e da análise da pág. 14, o endividamento líquido do Município situa-se em níveis perfeitamente sustentáveis e relativamente longe dos limites máximos permitidos por Lei.



## Município de Arraiolos

### Endividamento Municipal (valores em euros)

Conta POCAL	ANO 2008	Saldo Inicial a 1 de Janeiro		Saldo Final	
		Devedor	Credor	Devedor	Credor
11000	Caixa	4.472 €		5.064 €	
12000	Depósitos em instituições financeiras	923.250 €		1.319.146 €	
21200	Contribuintes, c/c	7.023 €		4.057 €	
21300	Utentes, c/c	98.257 €		137.924 €	
21700	Cientes e utentes c/cauções		1.344 €		888 €
21800	Cientes, contribuintes e utentes de co				
22100	Fornecedores c/c		61.859 €		144.075 €
23121	Empréstimos bancários		7.494.436 €		9.080.292 €
24000	Estado e outros entes públicos		99.006 €		52.886 €
25100	Devedores pela exec. do orçamento				
25200	Credores pela exec. do orçamento				
26110	Fornecedores de imobilizado, c/c		887.021 €		1.023.714 €
26190	Adiant.a fornecedores de imobilizado				
26200	Pessoal				
26300	Sindicatos		1.031 €		1.071 €
26410	Associações de Municípios				
26700	Consultores, assessores e intermed.				
26800	Devedores e credores diversos	674.340 €		503.062 €	
27110	Juros a Receber	2.356 €		6.214 €	
27190	Outros acréscimos de proveitos	89.430 €		55.995 €	
27290	Outros custos diferidos	16.770 €		12.853 €	
27310	Seguros a liquidar				
27320	Remunerações a liquidar		141.536 €		169.856 €
27330	Juros a liquidar		32.556 €		50.953 €
27390	Outros acréscimos de custos		68.377 €		66.450 €
27490	Outros proveitos diferidos		330 €		330 €
	<b>TOTAL DO ENDIVIDAMENTO</b>	<b>1.815.898 €</b>	<b>8.787.496 €</b>	<b>2.044.316 €</b>	<b>10.590.514 €</b>

	Saldo Inicial a 1 de Janeiro		Saldo Final	
	Saldo Devedor	Saldo Credor	Saldo Devedor	Saldo Credor
Endividamento Líquido Total		<b>6.971.598 €</b>		<b>8.546.198 €</b>
Empréstimos Excepcionados		-2.761.001 €		-2.699.302 €
Endividamento das Associações de Municípios		-760.384 €		-301.939 €
Endividamento Líquido Total		<b>3.450.214 €</b>		<b>5.544.956 €</b>

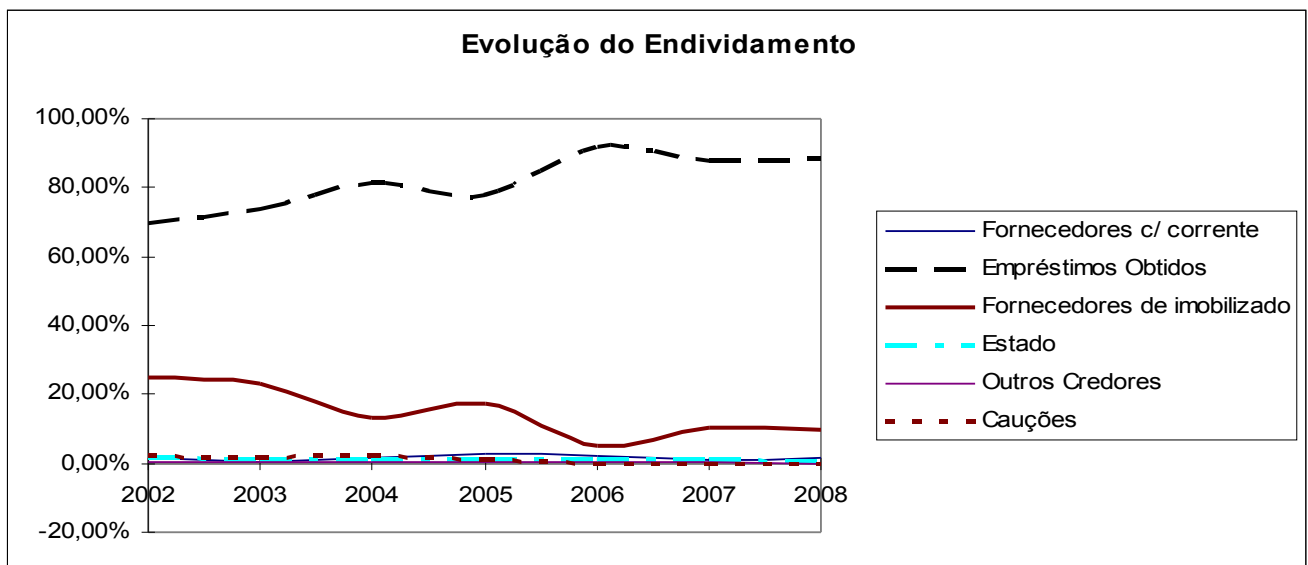


## Município de Arraiolos

### Dívida da Câmara - - - - - Estrutura da dívida

CONTA	DESIGNAÇÃO	2002	2003	2004	2005	2006	2007	2008
22.1	Fornecedores c/ corrente	46.508	9.340	85.943	120.269	122.780	61.859	144.075
23	Empréstimos Obtidos	2.408.284	3.407.245	3.813.305	3.599.784	5.023.612	7.494.436	9.080.292
26.1.	Fornecedores de imobilizado	865.794	1.073.968	619.865	799.675	276.187	887.021	1.023.714
24.	Estado	47.264	42.655	38.779	44.478	38.886	99.006	52.886
262+263+267+268	Outros Credores	12.319	7.110	8.207	8.971	8.988	11.120	9.565
217	Cauções	73.873	79.633	110.285	47.931	4.495	1.344	888
		3.454.042	4.619.951	4.676.385	4.621.107	5.474.947	8.554.786	10.311.418

CONTA	DESIGNAÇÃO	2002	2003	2004	2005	2006	2007	2008
22.1	Fornecedores c/ corrente	1,30%	0,20%	1,80%	2,60%	2,24%	0,72%	1,40%
23	Empréstimos Obtidos	69,70%	73,80%	81,50%	77,90%	91,76%	87,61%	88,06%
26.1.1	Fornecedores de imobilizado	25,10%	23,20%	13,30%	17,30%	5,04%	10,37%	9,93%
26.1.2	Estado	1,40%	0,90%	0,80%	0,96%	0,71%	1,16%	0,51%
262+263+267+268	Outros Credores	0,40%	0,20%	0,20%	0,19%	0,16%	0,13%	0,09%
217	Cauções	2,10%	1,70%	2,40%	1,04%	0,08%	0,02%	0,01%
		100,00%	100,00%	100,00%	100,00%	100,00%	100,00%	100,00%



O gráfico evidencia que a dívida total do município nos últimos anos foi significativamente reduzida em todas as categorias com exceção dos empréstimos de médio e longo prazo.



## Município de Arraiolos

### **7 – DESPESAS COM PESSOAL – EVOLUÇÃO E LIMITES**

#### **7.1 – ENQUADRAMENTO E SITUAÇÃO DO MUNICÍPIO**

De acordo com os dados constantes na conta as despesas com pessoal foram em 2008 no montante de 3,038 milhões de €.

As despesas com pessoal, rubrica 01, no seu total representam 48,3% (51,1% em 2007) das despesas correntes de 2008, consolidando assim a redução cuja tendência se mantém desde 2002.

Em termos dos limites estabelecidos no Decreto-Lei 116/84 o pessoal do quadro representa apenas metade do limite, e as despesas com pessoal em qualquer outra situação menos de metade do respectivo limite.

Considerando exclusivamente o pessoal do Município, estes limites correspondem, respectivamente a 29,2% (30,5% em 2007) e 6,9% (6,7% em 2007) das receitas correntes de 2007.

A estes limites devem somar-se 51.845,06 € em pessoal do quadro e 8.834,36 € de pessoal em qualquer outra situação, correspondentes ao contributo das despesas com pessoal da AMDE, tal como demonstrado e que representam respectivamente 0,9% e 0,1% das despesas com pessoal que acrescem aos valores anteriores para efeitos de limite.



## Município de Arraiolos

### 8 – CRITÉRIOS CONTABILÍSTICOS E DE PRESTAÇÃO DE CONTAS

#### 8.1. ORGANIZAÇÃO E PROCESSAMENTO

1 – As normas de controlo interno que se encontram em vigor foram aprovadas pela Câmara em 12/12/2001 e pela Assembleia Municipal em 27/12/2001.

2 – A autarquia deu continuidade à aplicação dos princípios contabilísticos fundamentais:

- entidade contabilística;
- continuidade;
- consistência;
- especialização;;
- custo histórico;
- prudência;
- materialidade;
- não compensação

O sistema de contabilidade encontra-se integralmente centralizado, não existindo qualquer tipo de descentralização.

Não existe consolidação de contas com a Associação de Municípios do Distrito de Évora, porque a lei a isso não o obriga, mas encontram-se integrados nos cálculos dos limites ao stock da dívida, ao endividamento líquido e aos limites das despesas com pessoal os valores proporcionais à participação do município naquela estrutura.

O município não detém participação em empresas municipais.

A autarquia utiliza o sistema informático da Medidata na produção, organização e arquivo informático dos elementos constantes da conta. O conjunto de aplicações, que se encontram integradas entre si dizem respeito a:

POCAL, Património, Armazéns; Pessoal, Águas. No exercício de 2008 não foram ainda integradas no sistema de informação as aplicações de administração directa e gestão de máquinas.

No conjunto destes procedimentos verificou-se uma perfeita consistência contabilística com o processo desenvolvido nos anos anteriores, pelo que nada de relevante há assinalar, especificando-se apenas os seguintes aspectos:

A imputação de acréscimos e diferimentos do exercício de 2008 abrangeu a globalidade das situações. O quadro da página 39 apresenta detalhadamente os saldos iniciais e saldos finais de todas as contas de acréscimos e diferimentos.

Os investimentos realizados em 2008 no activo imobilizado foram integralmente valorizados ao custo de

aquisição, ou ao custo de produção, sendo que estes últimos se encontram reflectidos no valor dos trabalhos para a própria entidade.

As amortizações foram efectuadas segundo a regra de duodécimos, utilizando as taxas de amortização estabelecidas no CIBE

Relativamente aos bens cujo valor de aquisição não ultrapassou os 80% do índice 100 da função pública foi aplicada a regra, constante do CIBE, de proceder à sua amortização no período de um ano.

Foram integrados directamente na conta 57 os bens do domínio público que foram integrados no património municipal decorrentes de processos de loteamento e outras operações urbanísticas. Estes bens foram valorizados ao custo de produção, conforme especificação nos respectivos alvarás e encontram-se discriminados em anexo, conforme nota 8.2.3 do POCAL.

Em conformidade com a nota 8.2.14 do POCAL continuam por valorizar os livros existentes na biblioteca municipal existentes à data do inventário inicial, não tendo sido possível proceder a essa valorização.

As existências deram entrada ao custo de aquisição (preço acrescido da parte não dedutível de IVA) e saída ao custo médio, critério a que se encontram valorizadas no inventário.

No final do exercício procedeu-se às regularizações das existências por confrontação confrontação dos valores contabilísticos com o inventário físico.

As demonstrações financeiras que integram a contam dizem respeito a todo o período do exercício não existindo qualquer demonstração intercalar.

A conta encontra-se organizada sem que tenham sido interrogadas quaisquer disposições do POCAL.

A conta 431, no montante de 85.891,62 € é constituída essencialmente por projectos integrados no património do inventário inicial e realizadas no exercício de 2002. Este valor encontra-se integralmente amortizado pelo que deverão ser abatidas ao próximo balanço.

A conta 432, no montante de 706.587,91 €, encontra-se amortizada no valor de 580.270,94 € e é composta essencialmente por projectos que se encontram identificados no anexo da conta ao presente relatório.

O mapa de activo bruto, de amortizações e provisões fazem parte dos documentos da conta e encontram-se resumidas no presente relatório com os comentários considerados necessários.



## Município de Arraiolos

Os custos incorridos com os empréstimos destinados a financiar imobilizações não foram capitalizados durante o período de construção, pelo que não se aplica a norma 8.2.9 do POCAL.

A autarquia não procedeu a qualquer reavaliação do seu imobilizado.

O valor das imobilizações em curso totaliza 3.641.001,11 € e encontra-se devidamente discriminadas nos mapas da presente conta.

A autarquia não detém direito de imobilizações em poder de terceiros, nem implantadas em propriedade alheia.

Não existem bens do imobilizado cedidos a terceiros com direito de reversão.

No exercício de 2008 não existe qualquer bem do imobilizado em regime de locação financeira.

Todos os bens do domínio público se encontram sujeitos ao regime de amortização aplicável segundo o CIBE (excepcionam-se os terrenos do domínio público subjacentes aos arruamentos e rede viária que nos termos do citado CIBE não estão sujeitos a amortização).

A autarquia não dispõe de títulos negociáveis e outras aplicações de tesouraria.

Não foram considerados como valores de cobrança duvidosa quaisquer dívidas de terceiros.

Não existe qualquer dívida da autarquia ao pessoal da autarquia, correspondendo o valor de 24.260,58 € constantes na rubrica 0103 exclusivamente a encargos com a segurança social relativas ao mês de Dezembro e cuja liquidação é feita no início de Janeiro.

Não existe qualquer dívida dos trabalhadores da autarquia para com esta.

Não existe qualquer situação de mora das dívidas ao Estado.

As garantias e cauções prestadas por terceiros encontram-se devidamente discriminadas no mapa de contas de ordem que fazem parte da presente conta.

A autarquia não constituiu quaisquer provisões no exercício.

Os movimentos na conta da classe 5 encontram-se discriminados no quadro seguinte e encontram-se fundamentadas nos seguintes aspectos:

Os aumentos das contas 57.1 e 59. resultam da aplicação dos resultados líquidos do exercício de 2007

conforme normas legais aprovadas no relatório desse exercício.

O valor de 559.097,10 € na conta 57.6 decorrem da integração no domínio público dos bens provenientes dos processos de urbanização anteriormente explicados.

O valor de 12.363,32 € inscrito na conta 57.7. tem origem na transferência de activos transmitidos pela Associação de Municípios do Distrito de Évora.

	Saldo inicial	Aumentos	Saldo final
5 FUNDOS PROPRIOS	36.537.658,29	1.358.428,45	37.896.086,74
51 PATRIMONIO	30.689.487,77		30.689.487,77
57 RESERVAS	1.255.447,46	610.808,83	1.866.256,29
57.1 Reservas legais	240.838,95	39.348,41	280.187,36
57.5 Subsídios	20.121,48		20.121,48
57.6 Doações	989.472,93	559.097,10	1.548.570,03
57.7 Reservas decorrentes da transferência de activos	5.014,10	12.363,32	17.377,42
59 RESULTADOS TRANSITADOS	4.592.723,06	747.619,62	5.340.342,68

A demonstração do custo das matérias consumidas encontra-se discriminado no quadro seguinte.

Demonstração do Custo das Mercadorias Vendidas e das Matérias Consumidas		
Município de Arraiolos - Câmara Municipal		Ano: 2008 (unidade: EUR)
Movimentos	Mercadorias	Matérias primas subsidiárias e de consumo
Existências Iniciais	0	190.137,47 €
Compras	0	1.102.923,80
Regularizações de Existências	0	15.302,11
Existências Finais	0	163.462,57
Custos no Exercício		1.114.296,59



## Município de Arraiolos

		Saldo Inicial		Saldo Final	
		Devedor	Credor	Devedor	Credor
27	ACRÉSCIMOS E DIFERIMENTOS	108.555,80	8.584.916,71	,00	10.579.207,23
27.1	Acréscimos de proveitos	91.785,89	,00	62.209,23	,00
27.1.1	Juros a receber	2.356,00	,00	6.214,05	,00
27.1.2	Recibos de água a receber	32.765,84	,00	25.874,44	,00
27.1.3	Impostos directos a receber	56.227,02	,00	29.683,71	,00
27.1.9	Outros acréscimos de proveitos	437,03	,00	437,03	,00
27.2	Custos diferidos	16.769,91	,00	12.852,73	,00
27.2.1	Seguros	16.769,91	,00	12.852,73	,00
27.3	Acréscimos de custo	,00	242.469,15	,00	287.259,03
27.3.2	Renumerações a liquidar	,00	141.536,28	,00	140.697,92
27.3.3	Juros a liquidar	,00	32.556,18	,00	50.953,34
27.3.4	Encargos de cobrança de receitas	,00	1.411,57	,00	510,26
27.3.5	Reembolso de impostos municipais	,00	252,16	,00	9.272,62
27.3.6	Encargos s/ remunerações	,00	31.712,11	,00	29.158,06
27.3.9	Outros acréscimos de custos	,00	35.000,85	,00	56.666,83
27.3.9.1	Electricidade	,00	16.104,17	,00	32.981,06
27.3.9.2	comunicação	,00	3.447,92	,00	2.592,01
27.3.9.3	Emolumentos Tribunal Contas	,00	15.302,77	,00	20.809,75
27.3.9.4	Taxas	,00	145,99	,00	284,01
27.4	Proveitos diferidos	,00	8.342.447,56	,00	10.367.010,16
27.4.5	Subsídios para investimentos	,00	8.342.117,76	,00	10.366.680,36
27.4.5.1	Administrações públicas	,00	703.588,01	,00	674.203,70
27.4.5.1.1	Orçamento do Estado	,00	703.588,01	,00	674.203,70
27.4.5.1.1.1	Cooperação técnica e financeira	,00	685.762,87	,00	640.640,70
27.4.5.1.1.1.02	Cont.Programa-Paços Concelho	,00	273.169,41	,00	266.841,16
27.4.5.1.1.1.03	PRAUD	,00	249.768,43	,00	211.428,22
27.4.5.1.1.1.04	CONTRATO PROGRAMA - EDIF. MULTIUSOS	,00	162.825,03	,00	162.371,32
27.4.5.1.1.9	Outras	,00	17.825,14	,00	33.563,00
27.4.5.1.1.9.02	Rede de Bibliotecas	,00	525,82	,00	249,77
27.4.5.1.1.9.04	Espaço Internet	,00	216,15	,00	59,94
27.4.5.1.1.9.05	Direcção-Geral Viação	,00	11.277,00	,00	11.277,00
27.4.5.1.1.9.08	Candidatura RTE-PIQTUR-O Tapete esta na Rua	,00	4.443,56	,00	3.155,80
27.4.5.1.1.9.10	Evora Distrito Digital	,00	1.087,29	,00	295,93
27.4.5.1.1.9.12	Apetr. Informático Pré-Escolar - Pós-Conhecimento	,00	275,32	,00	125,14
27.4.5.1.1.9.13	OFICINA NA NET	,00	,00	,00	393,98
27.4.5.1.1.9.14	INSTITUTO DA ÁGUA	,00	,00	,00	18.005,44
27.4.5.4	Exterior	,00	7.638.529,75	,00	9.692.476,66
27.4.5.4.1	FEDER	,00	7.303.044,64	,00	9.365.427,94
27.4.5.4.1.1	FEDER	,00	7.303.044,64	,00	9.365.427,94
27.4.5.4.1.1.01	III QC	,00	5.249.943,09	,00	7.416.269,14
27.4.5.4.1.1.02	II QCA	,00	2.053.101,55	,00	1.949.158,80
27.4.5.4.3	FSE	,00	1.269,02	,00	690,53
27.4.5.4.4	FEOGA - AGRIS	,00	334.216,09	,00	326.358,19
27.4.9	Outros proveitos diferidos	,00	329,80	,00	329,80



## Município de Arraiolos

### 9. – INDICADORES DE GESTÃO

Tal como nos relatórios anteriores continuou-se a recorrer a um conjunto de indicadores clássicos na análise económica e financeira, por forma a possibilitar uma análise tão completa quanto possível da situação patrimonial e financeira do município de Arraiolos, na medida em que a mesma pode e deve constituir um elemento de apoio à gestão.

Da análise dos resultados pode concluir-se que:

- Os proveitos operacionais retomaram um peso crescente no conjunto dos proveitos totais;
- O resultado líquido mantém a tendência para o decréscimo.;
- Os meios libertos registam um assinalável crescimento;
- Existe uma boa autonomia financeira, bem como liquidez, sustentada quer no baixo nível de endividamento do município, quer no volume significativo de fundos comunitários que estão por receber.

	2002	2003	2004	2005	2006	2007	2008
Proveitos Operacionais / Proveitos Totais	96,10%	93,50%	88,68%	88,33%	92,5%	85,7%	92,8%
Resultado Líquido	2.430.190	813.279	602.299	829.935	219.946	786.968	413.114
Meios Libertos (Resultados Operacionais + Amortizações + Provisões)	5.278.478	3.355.795	3.227.013	3.518.124	3.525.028	3.510.689	3.776.904
Rendibilidade dos Fundos Próprios (Resultado Líquido / Fundos Próprios)	8,0%	2,4%	1,8%	2,4%	0,6%	2,10%	1,08%
Resultado operacional / (fundos próprios + passivo)	7,9%	1,9%	1,3%	1,6%	1,9%	7,56%	5,97%
Autonomia Financeira (Fundos próprios / (Fundos Próprios + Passivo)	79,4%	75,4%	87,7%	72,8%	86,8%	81,40%	78,79%
Liquidez geral (Existências + clientes de c.p. + caixa + acréscimos e diferimentos(1)) / (passivos de c.p. + acréscimos e diferimentos(1))	53,4%	82,5%	83,3%	204,0%	390,2%	154,9%	146,0%
Rentabilidade económica (Resultados líquidos + encargos financeiros) / Activo	6,1%	1,9%	1,5%	1,5%	0,7%	1,90%	1,38%
Fundo de maneo (Activo circulante / passivo de curto prazo)	60,3%	88,2%	88,8%	237,3%	557,5%	180,10%	173,92%

(1) não considerando a conta 27.4



## Município de Arraiolos

### **10 – PROPOSTA DE APLICAÇÃO DE RESULTADOS**

Os resultados líquidos do exercício foram de 413.114,35 €. Propõe-se que, de acordo com as normas legais, seja reforçada a reserva legal em 20.655,72 €, correspondentes a 5% do resultado líquido e que o valor remanescente de 392.458,63 € seja transferido para resultados transitados.

Arraiolos, 1 de Abril de 2009

O Presidente da Câmara