

RELATÓRIO DE GESTÃO



**Câmara Municipal
de Arraiolos**

2014



Município de Arraiolos

RELATÓRIO DE GESTÃO

ANO 2014



Município de Arraiolos

ÍNDICE

INTRODUÇÃO.....	3
1. REGISTO BIOGRÁFICO DO MUNICÍPIO.....	5
1.1. IDENTIFICAÇÃO.....	5
1.2. POPULAÇÃO.....	5
1.3. EXECUTIVO MUNICIPAL – COMPOSIÇÃO E PELOUROS.....	5
1.4. ESTRUTURA ORGANIZACIONAL.....	6
1.5. RECURSOS HUMANOS.....	6
2. SÍNTESE DA ATIVIDADE DESENVOLVIDA.....	7
2.1. APROVAÇÃO DOS DOCUMENTOS PREVISIONAIS.....	7
2.2. LINHAS DE ORIENTAÇÃO.....	7
2.3. CONTRATOS DE EMPREITADA E FORNECIMENTO.....	8
2.4. SÍNTESE DA ATIVIDADE POR SERVIÇO.....	8
3. EXECUÇÃO FINANCEIRA E ORÇAMENTAL.....	32
3.1. ENQUADRAMENTO.....	32
3.2. ANÁLISE GLOBAL.....	32
3.3. MODIFICAÇÕES AO ORÇAMENTO INICIAL E AO PPI.....	35
3.4. FLUXOS DE CAIXA.....	35
3.5. RECEITA, ESTRUTURA E EVOLUÇÃO.....	36
3.6. DESPESA, ESTRUTURA E EVOLUÇÃO.....	39
4. EVOLUÇÃO DA SITUAÇÃO FINANCEIRA E ECONÓMICA.....	42
4.1. EVOLUÇÃO DAS ESTRUTURAS – ANÁLISE DO BALANÇO.....	42
4.2. ANÁLISE DA DEMONSTRAÇÃO DE RESULTADOS.....	45
4.3. ANÁLISE DO FUNDO SOCIAL MUNICIPAL.....	46
5. ENDIVIDAMENTO – EVOLUÇÃO E LIMITES.....	48
5.1. ENQUADRAMENTO E SITUAÇÃO DO ENDIVIDAMENTO.....	48
6. CRITÉRIOS CONTABILÍSTICOS E DE PRESTAÇÃO DE CONTAS.....	50
6.1. ORGANIZAÇÃO E PROCESSAMENTO.....	50
7. DISPOSIÇÕES FINAIS.....	51
ANEXO – NOTAS AO BALANÇO E À DEMONSTRAÇÃO DE RESULTADOS.....	52



Município de Arraiolos

INTRODUÇÃO

O executivo municipal apresenta, nos termos da alínea i) do n.º 1 do art.º 33º da Lei n.º 75/2013, de 12 de Setembro, os DOCUMENTOS DE PRESTAÇÃO DE CONTAS (DPC) relativos à Gerência correspondente ao exercício financeiro do ano de 2014.

Nos termos da alínea l) do n.º 2 do art.º 25º do referido diploma legal, os DPC serão apreciados e votados pela Assembleia Municipal, devendo ser enviados ao Tribunal de Contas até 30 de Abril.

Os DPC foram elaborados segundo as regras e princípios definidos no Decreto-Lei n.º 54-A/99, de 22 de Fevereiro (POCAL), e apresentados conforme estabelece a Resolução 4/2001 - 2. Secção - Tribunal de Contas, de 12 de Julho de 2001 -Instruções 01/2001, alterada pela Resolução 26/2013, de 21 de novembro.

A persistência da crise económica em 2014, manteve e até agravou o montante de transferências para a autarquia. Quando comparado com o valor inicialmente inscrito no Orçamento de Estado de 2010, houve uma redução de 1.070.526 € só no ano 2014, acumulando o valor reduzido desde 2011 até 2014 esse valor atinge o montante de 3.734.053 €, tal como consta do quadro seguinte:

Participação nos Impostos do Estado

Ano	Inicial	Final	Varição
2010	6.879.333 €	6.618.905 €	-260.428 €
2011	6.287.960 €		-591.373 €
2012	5.973.470 €		-905.863 €
2013	5.973.470 €		-905.863 €
2014	5.808.807 €		-1.070.526 €
Total			-3.734.053,00 €

A continuação da ofensiva contra o poder local, com a extinção de freguesias, as alterações legislativas, nomeadamente a Lei das Finanças Local e a nova redução na Participação dos Impostos do Estado, reduzem a capacidade de investimento da autarquia e conseqüentemente o bem estar da população. Concomitantemente deram-se profundas alterações na legislação sobre os poderes da entidade reguladora da água, saneamento e resíduos atribuindo-lhe poderes de alteração dos regulamentos municipais e dos tarifários a praticar em 2015. É neste quadro que se faz a preparação do novo Quadro Comunitário de Apoio 2014-2020 em que a participação dos municípios é reduzida em mais de 50%.

Relativamente ao cumprimento da Lei dos Compromissos e Pagamentos em Atraso (LCPA), o município deixou de ter dívidas em atraso desde 2013 e o montante das contas a pagar desceu cerca de 51 %, em relação a 2013.

	Contas a pagar	Pagamentos em Atraso
Ano 2012	832.686 €	159.301 €
Ano 2013	981.828 €	0 €
Ano 2014	484.586 €	0 €
Varição	-497.242 €	0 €



Município de Arraiolos

O Município de Arraiolos ajustou a despesa à disponibilidade financeira efetiva. Os princípios orientadores para execução dos objetivos definidos, nomeadamente para redução da despesa, foram o da prudência e do rigor.

Apesar do contexto desfavorável verificado em 2014, o Município apresenta resultados positivos, evidenciando o reforço da consolidação do equilíbrio financeiro alcançado nos últimos anos. Face à grave crise financeira que o país atravessa e ao decréscimo das receitas, o executivo fez uma gestão criteriosa das despesas orçamentais, de modo a garantir o cumprimento dos compromissos assumidos.

O Relatório que agora se apresenta reflete a atividade desenvolvida em 2014 por cada um dos diferentes serviços municipais, revelando a grande diversidade da intervenção municipal e o empenho de todos os serviços e de cada um dos trabalhadores.

Também em 2014, e no seguimento de anos anteriores, foi dada continuidade à prossecução das políticas municipais de apoio e desenvolvimento social, bem como consolidando projetos estruturantes para o concelho.



Município de Arraiolos

1. REGISTO BIOGRÁFICO DO MUNICÍPIO

1.1. IDENTIFICAÇÃO

Designação Social: Município de Arraiolos

Morada: Praça do Município, 27

Código Postal: 7040 - 027 ARRAIOLOS

Telefone (geral): 266490240

Fax: 266490257

e-mail: geral@cm-arraiolos.pt

NIF: 501258027

1.2. POPULAÇÃO

Os resultados dos Censos 2011 revelam um acentuado envelhecimento demográfico da população residente no concelho de Arraiolos. Segundo os mesmos dados o concelho tem 7363 habitantes. Entre os censos de 2001 e os de 2011, houve uma quebra da população total residente no concelho de 3,32 %, mas entre os 15 e os 24 anos essa quebra aumenta para 25,85%. A população residente no concelho, com idade igual ou superior a 65 anos, é de 26,24% da total, em 2001 esse valor era de 25,88%.

1.3. EXECUTIVO MUNICIPAL – COMPOSIÇÃO E PELOUROS

De 1 de janeiro a 31 de dezembro de 2014, o executivo tinha a seguinte composição e respetivos pelouros:

Presidente - Sílvia Cristina Tirapicos Pinto

Coordenação; Administração e Finanças; Planeamento; Desenvolvimento Económico; Informação; Segurança; Cooperação Externa.

Vereador - Joaquim António Gregório Páscoa

Pessoal; Educação; Cultura; Desporto; Juventude e Tempos Livres; Ação Social; Saúde.

Vereador - Jorge Joaquim Piteira Macau

Fundos Comunitários; Obras Particulares; Obras Municipais; Serviços Urbanos; Parque de Máquinas e Viaturas; Ambiente; Armazéns; Proteção Civil; Trânsito; Mercados e Feiras.

Vereadora - Maria Palmira Lourenço Chaveiro

Sem pelouros.

Vereador - Manuel Maria Correia Leitão

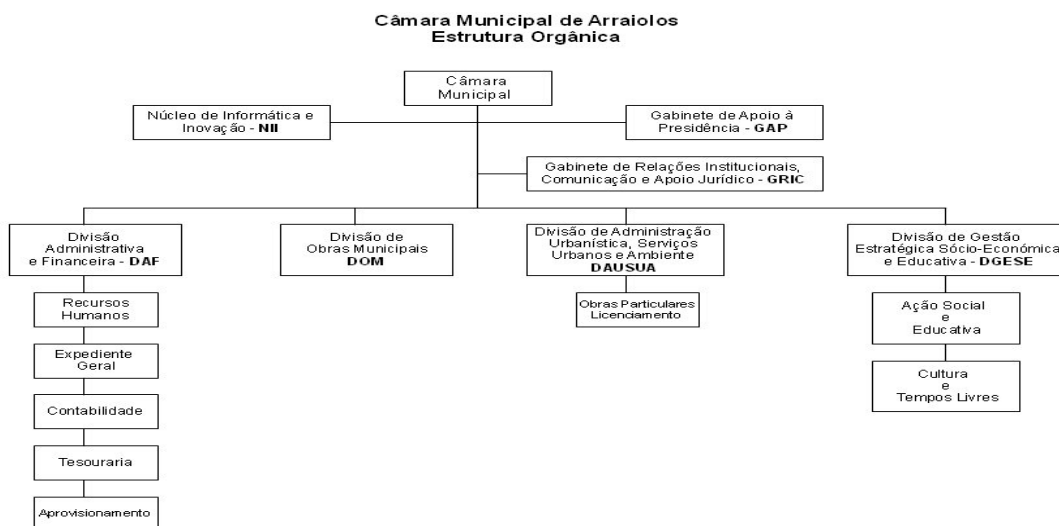
Sem pelouros.



Município de Arraiolos

1.4. ESTRUTURA ORGANIZACIONAL

O modelo de estrutura orgânica e estrutura nuclear do município de Arraiolos, aprovado em reunião de câmara de 28 de novembro de 2012 e em reunião de assembleia municipal de 12 de dezembro de 2012 (publicado no despacho nº 1297 de 21/01/2013, na 2ª série do Diário da República), encontra-se representado no seguinte organograma:



1.5. RECURSOS HUMANOS

Nos termos do Decreto-Lei nº 209/2009, de 3 de setembro, que adaptou a Lei 12-A/2008 de 27 de Fevereiro, às autarquias locais, o município, aprovou em reunião de câmara de 31 de outubro de 2014 e em reunião de assembleia municipal de 16 de dezembro de 2014, o mapa de pessoal, prevendo:

- 150 lugares de contratos a tempo indeterminado, dos quais se encontravam efetivamente ocupados 142;
- 4 lugares de contratos a termo determinado, sem que nenhum dos lugares se encontre ocupado.

Ao abrigo dos Contrato Emprego Inserção, desempenharam tarefas no Município 62 trabalhadores desempregados.

Em estágios profissionais do Instituto de Emprego e Formação Profissional, durante o ano 2014, desempenharam funções 15 estagiários, nas áreas de informática, desporto, contabilidade, biblioteca e arquivo, turismo, psicologia, ciências da educação, sociologia e geografia.

Finalmente é de assinalar que no Município o recurso à contratação em regime de avença não tem expressão, registando-se apenas 2 contratos neste regime.



Município de Arraiolos

2. SÍNTESE DA ATIVIDADE DESENVOLVIDA

2.1. APROVAÇÃO DOS DOCUMENTOS PREVISIONAIS

As Grandes Opções do Plano e o Orçamento para 2014 foram aprovados pelo órgão executivo em 16 de novembro de 2013 e pelo órgão deliberativo em 27 de dezembro de 2013.

O valor inicial do orçamento foi de 10.132.157,00 €. Durante o exercício foram aprovadas 1 revisão e 11 alterações ao orçamento, ao plano plurianual de investimento (PPI) e ao plano de atividades municipais (PAM), situando-se os valores finais do orçamento em 11.769.641,15 €, tendo sido alcançado um nível de execução da receita de 89,82%, o que corresponde a um montante de 10.571.725,73 €. O grau de execução da receita tem tido uma evolução muito positiva nos últimos três anos (69,83% em 2012 e 82,90% em 2013), encontrando-se em 2014 próximo dos 90%, o que reflete que o orçamento foi elaborado com estimativas muito próximas dos valores reais.

2.2. LINHAS DE ORIENTAÇÃO

As linhas de orientação da atividade municipal foram aprovadas pela câmara municipal e pela assembleia municipal e encontram-se definidas nas Grandes Opções do Plano (GOP's) para o quadriénio de 2014-2018.

As GOP's obtiveram uma dotação próxima dos 6,2 milhões de euros contra 6,7 milhões de euros em 2013. Foi atingida uma taxa de realização de 78,8%, cerca de 4,9 milhões de euros, superando, assim em 13 pontos percentuais o grau de execução obtido em 2013, o qual foi de 65%.

Resumo das GOP's		
	Euros	%
Instalações municipais e outro equipamento	130.427,19	2,7%
Modernização e qualificação dos serviços	10.762,25	0,2%
Bombeiros e Forças Policiais	109.843,16	2,2%
Infraestruturas para a educação	10.632,78	0,2%
Ações para a educação	377.910,05	7,7%
Infraestruturas para a ação social	30.984,75	0,6%
Ações para a ação social	229.623,89	4,7%
Habitação e ordenamento do território	268.381,26	5,5%
Proteção do meio ambiente e conservação da natureza	190.479,47	3,9%
Saneamento	26.609,30	0,5%
Abastecimento de água	374.688,14	7,7%
Resíduos sólidos	166.822,06	3,4%
Infraestruturas Culturais	139.974,35	2,9%
Infraestruturas desportivas e sociais	10.811,66	0,2%
Atividade desportiva	126.160,62	2,6%
Transportes e Comunicações	2.119.232,00	43,4%
Turismo	209.443,83	4,3%
Outras atividades - Comércio e turismo	17.728,28	0,4%
Transferências entre administrações	185.513,37	3,8%
Outras	152.498,70	3,1%
	4.888.527,11	



Município de Arraiolos

O quadro anterior resume os principais eixos de atuação, destacando-se, pelo seu peso o eixo dos transportes e comunicação, através da beneficiação da rede viária do concelho. Quanto a outras atividades merecem destaque a educação com 7,9 %, o abastecimento de água com cerca de 7,7 % e a habitação e ordenamento do território com 5,5%.

2.3. CONTRATOS DE EMPREITADA E FORNECIMENTO

O recurso a empreitadas e à prestação de serviços desempenha um valor bastante significativo, sendo que num total de 89 contratos com um valor global de 4,336 milhões de euros foi pago no exercício de 2014 o montante de 3,155 milhões de euros. O pagamento acumulado destes contratos totaliza o valor de 4,003 milhões de euros, o que se traduz no pleno cumprimento dos contratos que estavam em execução para o mandato.

2.4. SÍNTESE DA ATIVIDADE POR SERVIÇO

DIVISÃO ADMINISTRATIVA E FINANCEIRA

A atividade desenvolvida pela DAF durante o ano de 2014, centrou-se no essencial em:

- Licenciamento de várias atividades, nomeadamente: queimadas, espetáculos e/ou divertimentos, máquinas de diversão, horários de funcionamento de estabelecimentos comerciais, táxis, etc;
- Processos de concessão ou renovação de cartas de caçador, cartões de feirante, vendedores ambulantes, ciclomotores, veículos agrícolas, etc;
- Registo de cidadãos da União Europeia;
- Recenseamento militar;
- Processos relativos aos cemitérios;
- Processos de notariado;
- Processos relativos a toponímia;
- Leitura e cobrança de água;
- Realização de novos contratos de água;
- Cobrança de taxas, licenças e outras receitas de acordo com a legislação em vigor;
- Realização de concursos de admissão de pessoal, contratos, renovação de contratos, estágios profissionais, contratos emprego inserção e emprego inserção+;
- Processamento de vencimentos e outras remunerações de pessoal, controlo de assiduidade, registo de férias faltas e licenças e atualização do cadastro de pessoal;
- Elaboração dos processos de contratação pública de aquisição de bens e serviços;
- Movimentação e gestão de stocks;
- Inventariação física das existências à data de 31 de dezembro de 2014;
- Inventariação e etiquetagem do património imobilizado;



Município de Arraiolos

- Processamento de faturas e pagamentos;
- Elaboração e envio de mapas periódicos no âmbito do SIIAL e CIVA;
- Realização dos pedidos de pagamento de candidaturas no âmbito do INAlentejo;
- Coordenação e execução das ações necessárias à elaboração do orçamento e plano para o ano 2015;
- Coordenação e execução das ações necessárias à elaboração dos documentos para a prestação de contas do ano 2014.

Durante este ano o número de utentes atendidos foi de cerca de 7.600.

No decurso do ano a atividade da área financeira e patrimonial ficou evidenciada pelos dados que a seguir se descrevem:

- Propostas de cabimento – 2.366
- Requisições externas – 2.616
- Processos de consulta - 37
- Faturas registadas – 4.339
- Ordens de pagamento emitidas – 4.066
- Guias de receita emitidas – 6.408
- Notas de lançamento -10.487
- Bens novos inseridos no património - 620
- Autos de abate ao património - 11
- Bens abatidos ao património - 42
- Alterações patrimoniais registadas - 59
- Escrituras de Notariado - 9

DIVISÃO DE ADMINISTRAÇÃO URBANÍSTICA, SERVIÇOS URBANOS E AMBIENTE

A atividade desenvolvida pela DAUSUA centrou-se essencialmente em:

- Apoio administrativo aos vários serviços, nomeadamente:
 - Informações prévias;
 - Processos de obras;
 - Licenciamento de obras novas;
 - Licenças de habitação / ocupação;
 - Outras licenças de obras emitidas;
 - Licenças para ocupação da via pública;



Município de Arraiolos

- Licença especial de ruído;
- Averbamento de processos de obras;
- Processos de destaque;
- Processos de vistoria (total);
- Emissão de certidões;
- Emissão de declarações;
- Emissão de plantas de localização;
- Atendimento ao público;
- Pareceres, informações e visitas ao local, relativas a:
 - Atendimento ao público;
 - Pedidos de informação prévia;
 - Processos de obras particulares (comunicação prévia e licenciamento);
 - Licenciamento de infraestruturas aptas ao alojamento de redes de comunicações eletrónicas;
 - Licenciamento de obras no âmbito de atividade industrial, comercial, serviços, turismo, empreendimentos de apoio social, etc;
 - Licenças de ruído;
- Verificação de áreas no âmbito dos processos de obras particulares para emissão de alvarás de licença de construção e alvarás de autorização de utilização;
- Realização de concursos para venda de lotes em loteamentos municipais e gestão dos prazos e ónus dos lotes alienados para construção de habitação, nos respetivos loteamentos;
- Conservação da sinalização vertical e horizontal em todos os aglomerados urbanos;
- Fiscalização municipal e de obras particulares;
- Licenciamento de obras particulares, incluindo todas as atividades e assuntos inerentes a esta área de atuação;
- Gestão dos planos municipais de ordenamento do território – PDM;
- Desenvolvimento do Sistema de Informação Geográfica Municipal;
- Gestão do trânsito urbano;
- Higiene e limpeza urbana;
- Gestão de resíduos;
- Manutenção de parques e jardins municipais.

DIVISÃO DE OBRAS MUNICIPAIS

A atividade desenvolvida pela DOM centrou-se essencialmente em:



Município de Arraiolos

- Apoio administrativo em geral;
- Faturação relativa a construção de ramais domiciliários de água e esgoto;
- Acompanhamento da execução do Programa de Controlo da Qualidade da Água para Consumo Humano;
- Elaboração de processos de concursos de empreitadas:
 - Execução e instalação de sistema de deteção de incêndios no Centro de Recursos, à Escola EB 1 + JI de Arraiolos, mediante ajuste direto;
 - Execução de laje de pavimento na antiga EB 1 do Carrascal, S. Gregório – Arraiolos, mediante ajuste direto;
 - Beneficiação do Caminho Municipal n.º 1014-1 (C. M. 1014 / Estrada das Alegrias, mediante ajuste direto;
 - Beneficiação do Igreja do antigo Convento de S. Francisco em Arraiolos;
 - Ampliação da Rede Pública de Abastecimento de Água em Arraiolos – Execução de Muretes para instalação de contadores de água na zona das hortas em Arraiolos;
 - Reparação de Cobertura do Edifício Arraiolos Multiusos;
 - Beneficiação do Caminho Municipal n.º 1012-4 (Construção de Pontão nas Oleiras, sobre a Ribeira do Cabido, entre a EN 4 e o C. M. 1012 - Aldeia da Serra);
 - Beneficiação dos Caminhos Municipais n.º 1017, 1017-1, 1017-2 e 1017-3 na Zona das Hortas, Arraiolos;
 - Beneficiação do Caminho Municipal n.º 1012-2 (S. Gregório-EN 251);
 - Beneficiação do Caminho Municipal n.º 1013 (Vale do Pereiro - Limite da Concelho);
 - Beneficiação do Caminho Municipal n.º 1012-3 (S. Gregório-Carrascal)
 - Beneficiação do Caminho Municipal n.º 1016, tramo 2 (S. Pedro da Gafanhoeira – Santana do Campo);
 - Trabalhos de correção no Centro de Recursos + sala de apoio a Professores na EB 1 + JI de Arraiolos;
 - Execução de arranjos exteriores – Pavimentação em S. Pedro da Gafanhoeira;
 - Execução de estrutura de suporte ao Depósito de Gás (GPL) no Pavilhão Gimnodesportivo de Arraiolos.
- Execução das obras por empreitada, das quais se destacam:
 - Construção de espaço para manutenção de viaturas na Zona Industrial de Arraiolos;



Município de Arraiolos

- Beneficiação do Caminho Municipal n.º 1013 (Cruzamento da Comenda - Vale do Pereiro);
- Beneficiação do Caminho Municipal n.º 1014 (Vimieiro - Cruzamento da Comenda);
- Beneficiação da Estrada Municipal n.º 528 (E. N. n.º 4 – Igreja);
- Execução e instalação de sistema de deteção de incêndios no Centro de Recursos, à Escola EB1 + JI de Arraiolos;
- Execução de laje de pavimento na antiga EB1 do Carrascal, S. Gregório – Arraiolos;
- Infraestruturas Eléctricas (rede em BT e Iluminação Pública) e de Telecomunicações – Loteamento Quinta do Jogo;
- Beneficiação da Estrada Municipal n.º 528 (Igreja – Limite do Concelho / Azaruja);
- Beneficiação da Igreja do Antigo Convento de S. Francisco;
- Execução de Arranjos exteriores em calçada – Cubos de Granito 11x11 cm – Arraiolos;
- Infraestruturas Eléctricas (Posto de Transformação) – Loteamento Quinta do Jogo;
- Beneficiação do Caminho Municipal n.º 1013 (Vale do Pereiro - Limite do Concelho);
- Beneficiação do Caminho Municipal n.º 1012-3 (S. Gregório-Carrascal);
- Beneficiação do Caminho Municipal n.º 1016, tramo 2 (S. Pedro da Gafanhoeira – Santana do Campo);
- Beneficiação dos Caminhos Municipais n.º 1017, 1017-1, 1017-2 e 1017-3 na Zona das Hortas, Arraiolos;
- Execução de arranjos exteriores – Pavimentação em S. Pedro da Gafanhoeira;
- Beneficiação do Caminho Municipal n.º 1014-1 (CM 1014 – Monte das Alegrias);
- Reparação de Cobertura do Edifício Arraiolos Multiusos;
- Execução de estrutura de suporte ao Depósito de Gás (GPL) no Pavilhão Gimnodesportivo de Arraiolos;
- Beneficiação do Caminho Municipal n.º 1014-2 (S. Gregório – EN 251);
- Beneficiação do Caminho Municipal n.º 1147 (Igreja – Barragem do Divor);
- Beneficiação do Caminho Municipal n.º 507 (EN 4 – Limite do Concelho de Arraiolos / Montemor-o-Novo);



Município de Arraiolos

- Ampliação da Rede Pública de Abastecimento de Água em Arraiolos – Execução de Muretes para instalação de contadores de água na zona das hortas em Arraiolos.
- Execução de obras por administração direta, das quais se destacam:
 - Beneficiação do estádio municipal Cunha Rivara em Arraiolos: execução de parque de estacionamento e respetivo acesso;
 - Conservação e beneficiação de caminhos rurais, designadamente colocação de saibro, regularização de piso e valetas;
 - Beneficiação de valetas no Caminho Municipal n.º 1013 – Cruzamento da Comenda-Vale do Pereiro;
 - Beneficiação de valetas na Estrada Municipal n.º 527-1 – Igreja-Évora;
 - Execução de ramais e alteração de ramais de ligação de água, esgotos domésticos e esgotos pluviais;
 - Construção de espaço verde, incluindo iluminação pública, no Bairro do Moinho em S. Pedro da Gafanhoeira;
 - Ampliação da rede pública de abastecimento de Água à zona das Hortas – Ilhas – Arraiolos;
 - Infraestruturas em Loteamento Oficinal de Santana do Campo;
 - Loteamento Habitacional da Quinta do Jogo – Movimento de Terras;
 - Obras de construção civil para colocação de reservatório de Gás junto ao edifício do Gimnodesportivo;
 - Obras relativos à Posse Administrativa dos Prédios sites: na Rua da Igreja, n.º 1 – S. Pedro da Gafanhoeira – e Rua de Évora , n.º 188, 190 e 192 – Igreja.
- Gabinete Técnico Florestal:
 - Elaboração do Plano Operacional Municipal de 2014;
 - Início da Revisão do Plano Municipal de Defesa da Floresta Contra Incêndios (PMDFCI);
 - Emissão de pareceres para enquadramento no PMDFCI;
 - Apoio nas reuniões da Comissão Municipal da Defesa de Florestas contra Incêndios;
 - Articulação com entidades externas, como é o caso do INCF e CDOS;
 - Divulgação de Avisos Meteorológicos e do Índice Diário de Risco de Incêndio;
 - Gestão e atualização da base de dados da DFCl.



Município de Arraiolos

DIVISÃO DE GESTÃO ESTRATÉGICA SÓCIO-ECONÓMICA E EDUCATIVA

No âmbito das suas competências, desenvolveu a DGESE, as seguintes ações, nos seguintes domínios de atuação:

Área Administrativa e Geral

- Assegurar o atendimento permanente e personalizado do Município e outras entidades que se relacionem com o Município em todas as áreas de atuação específica municipal;
- Gestão, em backoffice, da gestão processual associada aos procedimentos de informação, comunicação, autorização municipal, serviços prestados e bens vendidos, nas áreas de atuação da unidade orgânica flexível;
- Participação no processo de desmaterialização de processos dos serviços, no âmbito do projeto Modernização do AlentejoCentral@2015.

Cultura Turismo e Património

Com vista à promoção do concelho e procurando a preservação do património natural, material e imaterial, e a preservação da identidade e memória coletivas, desenvolveu este setor as seguintes atividades:

- Assegurar a participação e representação em estruturas de promoção do turismo local;
- Participar na definição das políticas de turismo que digam respeito ao concelho, prosseguidas pelos organismos ou instituições envolvidas;
- Planear e desenvolver ações de promoção integrada do concelho;
- Planeamento e gestão de centros interpretativos, biblioteca e cineteatro municipais;
- Dinamização pontual de atividades no Cineteatro;
- Dinamização exposição nos Paços do Concelho, no âmbito do Tapete está na Rua'014;
- Dinamização do Centro Interpretativo do Tapete, que contou com 13 323 visitantes anuais, dos quais 10 257 nacionais e 3 066 estrangeiros. Desenvolvimento de 102 visitas guiadas e dinamização do Serviço Sócio-Educativo, que contou com a realização de 11 Oficinas - Materiais e técnicas do tapete de Arraiolos, 15 utilizações do Jogo Interativo e 1 visita temática (complexo tintureiro). O Centro Interpretativo promoveu a realização de 6 exposições temporárias:
 - Tapetes de Arraiolos do Museu Nacional de Arte Antiga (29 agosto de 2013 a 19 de janeiro de 2014);
 - O Tapete, O Silêncio... O encontro de vontades – Escola EB 2,3/S de Cunha Rivara (21 de janeiro a 21 de fevereiro de 2014);
 - A Arte de Saber-Fazer: Do Palácio-Museu às Oficinas – Museu de Artes Decorativas Portuguesas (13 de fevereiro a 11 de maio de 2014);
 - Móveis de Guardar – Coleção do Museu de Évora (6 de junho a 21 de setembro de 2014);
 - Exposição Coleção Sub-Tenente Piteira (patente deste 31 de outubro de 2014);
 - O maior tapete de Arraiolos feito em Arraiolos (31 de outubro a 18 de fevereiro de 2015).



Município de Arraiolos

- Recriação Histórica no Tapete está na Rua ' 14 (6 a 10 de junho de 2014);
- Publicação do Catálogo da exposição permanente do Centro Interpretativo do Tapete de Arraiolos (agosto de 2014);
- Elaboração de textos para material de informação e de divulgação de todas as exposições e atividades realizadas em 2014;
- Folheto – textos e recolha de imagens para folheto de divulgação e promoção do tapete de Arraiolos;
- Ciclo de Conferências Matizando a História: Conversas de sexta à noite – Investigação arqueológica no concelho de Arraiolos (19 de dezembro de 2014) -Comunicação proferida pela Prof. Leonor Rocha;
- Dinamização do Centro Interpretativo do Mundo Rural, que contou com 1380 visitantes, dos quais 1345 visitantes nacionais e 35 visitantes estrangeiros. Realização de 15 visitas guiadas. No âmbito do Serviço Socioeducativo, desenvolveram-se 2 ateliers de marcadores e 1 atelier designado “Antigo ou moderno? Descubre o que não deve estar aqui”. Desenvolveram-se ainda as seguintes exposições temporárias:
 - 25 de Abril em Cartaz – Coleção do Museu Nacional da Imprensa (17 de abril a 27 de julho de 2014);
 - A Fotografia e as Gentes (1 de agosto a 16 de novembro de 2014);
 - Exposição 40 Anos de abril – Freguesia do Vimieiro (22 de dezembro a 4 de janeiro de 2015).
- Dinamização de Outras atividades:
 - Exposição Património(s) de Arraiolos, patente na Mostra Gastronómica de 31 de outubro a 9 de novembro;
 - Jogo Trivial – Tapetes de Arraiolos para Mostra Gastronómica de 31 de outubro a 9 de novembro;
 - No trilho do megalítico – Caminhada (28 junho de 2014).
- No âmbito do campo de intervenção da Biblioteca desenvolveu a mesma as seguintes atividades:
 - Autor do Mês – 7 autores;
 - Visita guiada à Biblioteca * – 1 turma;
 - Exposição “Ideias da Anusca – artesanato feito com amor” - 172;
 - Exposição “Breve História do Chá” (reposição) – 248 visitas;
 - Exposição “40 Poemas de abril – tributo aos poetas” – 49 visitas;
 - Noite de Poesia Popular “40 Anos d'abril” – 50 pessoas;
 - Exposição “40 Anos de abril” – 144 visitas;



Município de Arraiolos

- Atividades realizadas no âmbito do Projeto “Conta-me com Arte(s)”: Atelier de Desenho 2014, visitas guiadas à exposição – 3 grupos ATL'verão 2014 (55 jovens + 11 adultos); Sessão de Contos Infantis – 2 turmas Pré-escolar (25 crianças + 5 adultos); Visita ao Castelo de Arraiolos – 3 turmas (EB1 Vimieiro); Visita guiada à exposição e atelier didático- 2 turmas (EB1 Igreja); XXXI Feira do Livro de Arraiolos;
- Atividades realizadas no âmbito do Projeto “Histórias Contadas, Vidas Partilhadas” - Visita das Instituições de Idosos e Reformados a Lisboa (Museu do Teatro)- 13 visitas (134 pessoas); idas a Instituições de Idosos e Reformados– 74 visitas (762 pessoas); visita das Instituições de Idosos e Reformados à Biblioteca - 64 visitas (631 pessoas);
- Inauguração do Portal e Catálogo Concelhio da RBA – cerca de 30 pessoas Sessão de Contos Populares Portugueses com António Fontinha – 60 pessoas;
- Exposição “Futebol no concelho de Arraiolos” - 542 visitas;
- Exposição “Tecendo Memórias...” - 147 visitas;
- Dia Mundial da Música - “Música entre Livros” – cerca de 300 pessoas;
- Exposição Internacional de Arte Postal “Construir o Futuro” - 70 visitas;
- I Conferência do Ciclo “Matizando a História” (BMA) – 16 pessoas;
- Exposição “Fazer Falar o Silêncio – fotografia lixo e memória” - 307 visitas; visita guiada à exposição - 1 turma (11ºA);
- XII Feira do Livro de Natal;
- Apresentação do livro “Amali e Abdul do outro lado do muro” - 18 pessoas.
- Dinamização da Mostra Gastronómica do concelho de Arraiolos. Semanas temáticas do Porco (08 a 23 de fevereiro); Borrego (de 05 a 20 de abril); Vitela (de 24 de maio a 10 de junho); das sopas alentejanas (26 de julho a 10 de agosto);
- Dinamização cultural do Dia da Mulher (08 de março);
- Participação na BTL 2014 (12 a 16 de março);
- Comemorações do 25 de Abril/40 anos (desenvolvimento de atividades no dia e no decurso do ano);
- Comemoração do Feriado Municipal (29 de maio);
- Dinamização cultural do Dia Mundial da Criança;
- Dinamização cultural da Iniciativa “O Tapete está na Rua'014” (de 06 a 10 de junho);
- Dinamização Cultural da Feira de S. Boaventura (11 a 14 de julho);
- Dinamização cultural da Festa da Juventude (12 a 14 de setembro);
- Assinalar do Dia Internacional da Música – Arraiolos e Vimieiro (1ª semana de outubro);



Município de Arraiolos

- Dinamização da 15ª Mostra gastronómica de Arraiolos/Feira do Tapete;
- Programação Cultural do Natal 2014.

Desporto, Juventude e Tempos Livres

Tendo em vista a promoção de estilos de vida saudável, a ocupação de tempos livres, a participação ativa e a qualidade de vida dos habitantes, promoveu este setor as seguintes atividades:

- Gestão/Manutenção do funcionamento regular da piscina municipal coberta, abertura a 8 outubro de 2013 e encerramento a 27 de Junho de 2014 (141 dias de funcionamento), com total de 10296 utilizadores, com os seguintes projetos regulares a decorrer:
 - Natação para a comunidade | org. Câmara Municipal de Arraiolos;
 - Projeto Viver Sénior | org. Câmara Municipal de Arraiolos;
 - Desporto Escolar | org. Agrupamento de Escolas de Arraiolos;
 - AEC's | org. Agrupamento de Escolas de Arraiolos;
 - Aulas AMA Jardins Infância | org. Câmara Municipal de Arraiolos;
- Gestão/Manutenção do funcionamento regular da piscina municipal descoberta, abertura 21 de Junho – encerramento a 12 Setembro (72 dias de funcionamento), com total de utilizadores 8373 (entradas pagas - 3927 utilizadores e entradas livres - 4446 utilizadores);
- Gestão/Manutenção do funcionamento regular Complexo Desportivo da Manizola, com 353 dias de funcionamento, com total de 3883 utilizadores do polidesportivo e 9859 utilizadores do circuito de manutenção;
- Gestão/Manutenção do funcionamento regular do Pavilhão Gimnodesportivo, com 117 dias de funcionamento, com total de 2723 utilizadores, com os seguintes projetos regulares a decorrer:
 - Aulas de zumba 2ª e 4ªfeiras | org. Câmara Municipal de Arraiolos;
 - Treinos e jogos Ténis Mesa | org. Grupo Desportivo São Pedrense;
 - Treino de Escolinhas de Futebol | org. LCDA;
 - Aulas artes marciais | org. Associação Dupla Personalidade;
 - Jogos Oficiais Futsal | org. CADV.
- Gestão/Manutenção do funcionamento regular do estádio Municipal Cunha Rivara, com os seguintes projetos regulares a decorrer:
 - Aulas curriculares de Educação Física;
 - Treinos e jogos oficiais do LCDA (equipas escolinhas, iniciados, juniores e seniores).
- Treino e jogos convívio equipa veteranos Centro Cultural de Santana do Campo;
- Apoio à manutenção/recuperação de instalações desportivas/equipamentos a nível concelhio;



Município de Arraiolos

- Protocolo de animação desportiva juvenil com Clube Alentejano Desportivo Vimieirense e com a Associação Social Unidos Santana do Campo;
- Protocolo de colaboração com a Sociedade 1º Novembro, para apoio ao desenvolvimento de atividades desportivas para comunidade;
- Protocolo de colaboração com Lusitano Clube Desportivo Arraiolense, para gestão/manutenção do Estádio Cunha Rivara;
- Protocolo de colaboração com Associação Social Unidos Santana do Campo, para apoio ao desenvolvimento de atividades desportivas para comunidade;
- Apoio à época desportiva de futebol (2013/2014), através subsídio/jogo e de transporte para jogos oficiais, para os seguintes clubes: Lusitano Clube Desportivo Arraiolense, União Futebol Clube Sabugueiro, Grupo Desportivo S.Pedrense e Futebol Clube de Santana do Campo, Sociedade 1ºJaneiro;
- Apoio ao Grupo Desportivo São Pedrense, com cedência de Pavilhão Gimnodesportivo para treinos e jogos oficiais e transportes para jogos;
- Apoio ao Centro Cultural de Santana do Campo, com cedência do Estádio Cunha Rivara, para treinos e jogos convívio e transporte para jogos;
- Apoio Clube Alentejano Desportos Vimieirense, com cedência de Pavilhão Gimnodesportivo para jogos oficiais e respetivos transportes para jogos;
- Dinamização de aulas de Zumba, às 2ª e 4ªfeiras, no Pavilhão Gimnodesportivo, com ano letivo a decorrer de 16 Setembro a 28 de Julho, com dinamização 162 sessões, com média de 76 alunas inscritas e média de participação/aula de 18 alunas.;
- Dinamização do projeto de natação para a comunidade, na piscina municipal coberta, com ano letivo a decorrer de 8 de Outubro a 27 de junho, com média de 63 inscritos;
- Dinamização de aulas de adaptação ao meio aquático aos alunos inscritos nos jardins de infância do concelho, com apoio ao nível do enquadramento técnico e de transportes. Aulas na piscina municipal coberta, tendo sido dinamizadas 155 sessões, com início a 8 de Outubro de 2013 e fim a 17 de Junho de 2014;
- Dinamização do projeto viver sénior - área da atividade física e desportiva, com 6 aulas de hidroginástica semanais (124 inscritos) e com 11 sessões de ginástica semanais (99 alunos inscritos) nas localidades de S.Pedro da Gafanhoeira, Sabugueiro, Aldeia Serra, Ilhas, Santana do Campo, Arraiolos, Igrejinha, Vale Pereiro, Vimieiro e Carrascal . Para além das atividades regulares, realizaram-se as seguintes atividades pontuais:
 - - 18 novembro a 27 fevereiro – avaliação da aptidão funcional e mental de 138 participantes, finalizado com sessão de sensibilização e apresentação de resultados em articulação com centro saúde;
 - - 9 abril 2014 – participação no festival sénior em Mafra (90 alunos).
- Acompanhamento e apoio ao estágio de psicomotricidade (est. Lúcia Amaral) e desporto (est. Ângela Courela);



Município de Arraiolos

- (setembro 2013 a junho 2014) - no âmbito do estágio de psicomotricidade, planeamento, organização e dinamização do projeto de psicomotricidade vai à escola e em parceria com professoras de ensino especial do agrupamento de escolas de Arraiolos (avaliação de alunos sinalizados e intervenção semanal a 7 alunos com sessões em contexto de sala e em meio aquático);
- (outubro 2013 a junho 2014) – Apoio aos alunos com dificuldades psicomotoras nas aulas de adaptação ao meio aquático (acompanhamento de 7 alunos no projeto municipal de natação para a comunidade e no projeto de adaptação ao meio aquático dos jardins de Infância);
- (janeiro 2013 a julho 2014) – Participação no projeto demência em parceria com técnicos do UCC do Centro de Saúde de Arraiolos (participação na visitas domiciliárias e dinamização de sessões de intervenção psicomotricidade semanais com 11 utentes);
- Projetos/Iniciativas pontuais:
 - (24 de janeiro) Apoio ao Torneio de escolinhas Joga à bola, organizado pelo LCDA (231 participantes);
 - (27 de fevereiro a 30 março) Torneio Primavera – 25 jogos dinamizados – 10 equipas inscritas (97 participantes);
 - (8 de março) Dinamização da caminhada da igualdade (76 participantes)
 - (7, 8 e 9 março) Apoio à prova ALOT, organizada pelo Gafanhori (704 participantes);
 - (4 Abril) Atividade desportiva no Estádio Cunha Rivara, para alunos do 1º ciclo e jardim de infância da Escola EB1 de Arraiolos (148 alunos);
 - (6 abril) Passeio cicloturismo em S.Pedro da Gaf./Sabugueiro/Santana do Campo – 44 participantes;
 - (6 abril) Passeio cicloturismo em Vimieiro – 16 participantes;
 - (13 abril) Apoio ao 3º Passeio de Todo Terreno, organizado pelo Grupo Desportivo S.Pedrense;
 - (13 abril) Passeio cicloturismo em S.Gregório – 21 participantes;
 - (13 abril) Passeio cicloturismo em Vale Pereiro – 12 participantes;
 - (13 abril) Passeio cicloturismo em Igreja de Igrejinha – 47 participantes;
 - (24 abril 2014) Estafeta 25 de Abril – participação de 29 equipas (145 participantes);
 - (25 abril) Passeio cicloturismo em Arraiolos – 49 participantes;
 - (3 de maio) Dinamização do VI Passeio pela Ecopista (296 participantes);
 - (4 maio) Apoio à VI Maratona de BTT, organizada pelo Núcleo de Cicloturismo de Arraiolos (219 participantes);
 - (7, 8, 9, 14, 27 e 28 maio e 4, 5, 6 e 11 junho) – Sessões de atividade física com 1º ciclo, integrado em projeto de saúde escolar do centro de saúde;



Município de Arraiolos

- (29 de maio) Animação desportiva no feriado municipal com seguinte:
 - Caminhada da espiga, organizado pela câmara municipal (124 participantes);
 - Canoagem na Barragem do Divor, com apoio “Azenhas da Seda”;
 - Convívio Piscatório, organizado pelo Clube Pesca Desportivo de Arraiolos;
 - Paintball, com apoio da empresa “Núm Ápice”;
 - Torneio de malha, com apoio do Clube Malhadores de Arraiolos;
 - Tiro com arco, com apoio do Clube de Caçadores de Arraiolos.
- (31 de maio) Participação na 8ª Gala do Desporto, organizado pela CIMAC;
- (6 de junho) Apoio à iniciativa desportiva : Rivara Aventura, organizado pelo agrupamento de escolas de Arraiolos;
- (6 a 10 junho) Animação desportiva Tapete está na Rua com seguinte:
 - (1 de junho) Caminhada do Tapete até à Vinha (338 participantes);
 - (9 de junho) Zumba no tapete (+/- 60 participantes);
- (28 de junho) Dinamização da caminhada “No trilho do megalítico“ (33 participantes);
- (29 de junho) Apoio a III Raid de BTT, organizada pelo Centro Cultural da Igreja;
- (11 a 14 de julho) Animação desportiva na Feira S. Boaventura com seguinte:
 - Dinamização lúdica do 1º piso, Game Day e com insufláveis;
 - Torneio de malha, organizado pelo Clube Malhadores de Arraiolos;
 - Passeio cicloturismo, organizado pelo Núcleo de Cicloturismo;
 - 1º passeio de bikes pasteiras, organizada pela Bombeiros Voluntários de Arraiolos;
 - Tiro com arco, organizado pelo Clube de Caçadores de Arraiolos;
 - 32º Grande Prémio S. Boaventura pesca, organizado pelo Clube Pesca Desportiva de Arraiolos.
- (10 agosto) Dinamização da caminhada ao Luar (132 participantes);
- (14 de setembro) Apuramento concelhio para a festa da malha, organizado em parceria com Clube de Malhadores de Arraiolos;
- (28 de setembro) Participação na 22ª festa da malha, organizado pela CIMAC em Mora (53 participantes);
- (29 de setembro) Dinamização da Caminhada do Coração (39 participantes);



Município de Arraiolos

- (31 de out. a 9 nov) Animação desportiva na 15ª Mostra Gastronómica / Feira do Tapete / Festival da Empada com seguinte:
 - (1 nov.) Aula de Hip Kids com apoio da Associação Social Unidos Santana do Campo (8 participantes);
 - (5 nov.) Torneio de Ténis de mesa Jovem e Sénior (28 participantes);
 - (8 nov.) Torneio de dardos eletrónicos e torneio de FIFA (6 participantes);
 - (9 nov.) Apoio à Aula de Zumba, para angariação fundos para BVA (50 participantes).
- (26 novembro) Apoio ao Corta Mato Escolar, organizado pelo agrupamento de escolas (102 participantes).
- Realização do projeto ATL _ Férias da Páscoa 2014, para os alunos do ensino do 1º ciclo, com a participação de 30 crianças. Projeto decorreu de 07 a 17 de abril de 2014;
- Dinamização de atividades como: Expressão plástica, culinária, atividades desportivas e visitas a exposições e respetivas atividades pedagógicas – Coreografia Releações pela Companhia de dança de Almada, em Almada, Museu A Brincar, em Arronches, Centro Interpretativo da identidade Local e Arte Rupestre, de Esperança, deslocações ao Bowling de Évora;
- Realização do ATL Arraiolos verão 2014 para crianças e jovens do 1º, 2º e 3º ciclo, do concelho de Arraiolos, com a participação de cerca de 150 crianças e jovens;
- Realização do ATL Chegou o Natal'14 para crianças do 1º ciclo, do concelho de Arraiolos, com a participação de 16 crianças;
- Dinamização de ateliers lúdicos no âmbito da Feira de S. Boaventura;
- Dinamização de ateliers lúdicos alusivos à temática dos Tapetes de Arraiolos, jogos tradicionais e insufláveis/minitrampolim no seio da Mostra Gastronómica' 14;
- Análise dos pedidos de atribuição e renovação do Cartão Jovem Municipal;
- Análise de pedidos de concessão de desconto *na aquisição do lote municipal para habitação do titular*, previsto na alínea a) ou b) do nº 1 do artigo 8º do Regulamento do Cartão Jovem Municipal;
- Organização e informatização do programa Jovens +;
- Participação na sessão de apresentação do programa Erasmus +, promovida pela Fundação Eugénio de Almeida.
- Acolhimento do projeto “Abrindo Caminho para a Igualdade” promovido pela FNAJ no dia 25 de fevereiro. Articulação deste com as turmas do ensino secundário da EB 2/3, S Cunha Rivara. Participação de cerca de 125 jovens;
- Participação no Workshop “Abrindo caminho para a Igualdade”, em Évora, no dia 27 de março de 2014.



Município de Arraiolos

- Participação na sessão de apresentação do Programa Garantia Jovem, em Évora, no dia 12 maio de 2014;
- Dinamização das Campanhas Jovens +:
- Dinamização da Campanha Jovens + O Tapete Está na Rua'14, que decorreu entre os dias 6 e 13 de junho, com a participação de 52 jovens do concelho;
- Dinamização da Campanha Jovens + *Verão Jovem* que decorreu entre os dias 1/7 e 13/9, com a participação de 109 jovens do concelho na colaboração com os serviços da DGESE, nomeadamente nas atividades da Biblioteca, Turismo, Equipamentos Desportivos, Centro Interpretativo do Tapete de Arraiolos, Centro Interpretativo do Mundo Rural e ainda, na colaboração com os projetos de ATL em S Pedro, Sabugueiro e Igreja; e
- Dinamização da Campanha Jovens + *Jovens Monitores de ATL*, que decorreu entre os dias 17/6 e 13/9, com a participação 13 jovens do concelho que colaboraram com o município na realização de Atividades de Tempos Livres para as crianças e jovens do concelho, durante o referido período;
- Dinamização da Campanha Jovens + *Feira de S Boaventura'14*, que decorreu entre os dias 11/7 e 14/7, com a participação 31 jovens do concelho ;
- Dinamização da Campanha Jovens + *Mostra Gastronómica' 14*, que decorreu entre os dias 31 de outubro e 09 de novembro de 2014, com a participação 25 jovens do concelho;
- Realização da Festa da Juventude (de 12 a 14 de setembro) nomeadamente com a dinamização de Concertos, DJ's, espetáculos, Workshop's (SBV), Sunset e atividades desportivas;
- Atribuição de Apoios a Coletividades do concelho para desenvolvimento de ações regulares ou pontuais;
- Estabelecimento de Contratos – Programa e protocolos de Apoio a agentes sem fins lucrativos do concelho;
- Acompanhamento e Integração de estágios profissionais.

Educação

- No início do ano letivo 2014/2015 foram realizadas reuniões de preparação, organização e operacionalização do ano letivo, com a Direção do Agrupamento de Escolas de Arraiolos, pessoal docente e não docente das EB1s e Jardins de Infância da Rede Pública.
- Foi trabalhada a continuidade do projeto anual de adaptação ao meio aquático, com participação dos alunos dos jardins de infância público e particular;
- O apoio ao Agrupamento de Escolas de Arraiolos, com cedência da Piscina Municipal Coberta e Estádio Municipal Cunha Rivara, para as atividades de enriquecimento curricular e desporto escolar;
- A gestão do pessoal não docente colocado pela Câmara Municipal nos Jardins de Infância da Rede Pública;



Município de Arraiolos

- A implementação das Atividades de Animação e Apoio à Família;
- O funcionamento dos refeitórios escolares;
- Apoio à concretização de projetos/atividades sócio-educativos do Agrupamento de Escolas de Arraiolos;
- Representantes da DGESE estiveram nas reuniões de preparação do ano letivo 2014/2015 nos jardins de infância da rede pública do concelho ;
- Foram asseguradas as atividades de animação e de apoio às famílias(serviço de refeição e de prolongamento de horário), nos jardins de infância da rede pública, tendo em atenção as necessidades das famílias . Neste sentido o município acompanha o seu desenvolvimento através de visitas e de reuniões com o pessoal docente e não docente dos Jardins de Infância e o órgão diretivo do agrupamento de escolas de Arraiolos a fim de avaliar o funcionamento desta componente, bem como fazer o levantamento de necessidades de equipamento, material didático e outras;
- Acompanhamento do início da abertura do ano escolar 2014/2015, nomeadamente no que diz respeito à necessidade de aquisição e manutenção de equipamento e de aquisição de material de desgaste e didático, manifestado pelos Jardins de infância da rede pública e EB1's do concelho, no âmbito da verba atribuída pela CMA para apoio a estes Estabelecimentos de ensino. Acompanhamento das necessidades de manutenção e apoio dos equipamentos escolares;
- Monitorização/ acompanhamento do desenvolvimento físico e financeiro do Acordo de Colaboração da Educação Pré-Escolar celebrado entre a Direção Regional de Educação do Alentejo, o Instituto de Segurança Social e o Município de Arraiolos;
- Foi elaborada, no âmbito do programa de generalização do fornecimento de refeições aos alunos do 1.º ciclo, candidatura para o ano letivo 2014/2015. Monitorização/accompanhamento do desenvolvimento físico e financeiro;
- No desenvolvimento do programa de generalização do fornecimento de refeições aos alunos do 1.º ciclo e do serviço de refeição às crianças da Educação Pré-Escolar o Município renovou os Protocolos de colaboração celebrados com IPSS do concelho:
 - Renovação Protocolo com a Santa Casa da Misericórdia de Arraiolos com a finalidade da prestação, por esta entidade de serviços vocacionados para atendimento à criança, proporcionando atividades sócio-educativas, durante o período de prolongamento de horário às crianças que frequentam o Jardim de Infância de Arraiolos. Acompanhamento da execução física e financeira;
 - Renovação Protocolo com a Associação de Idosos e Reformados da Freguesia de Sabugueiro com a finalidade da prestação, por esta entidade de: a) serviço de refeição (almoço) a alunos que frequentam a EB1 de Sabugueiro e crianças da Educação Pré-Escolar de Sabugueiro, como ainda ao pessoal docente e não docente;b) serviço vocacionado para atendimento à criança, proporcionando o apoio conveniente durante o serviço de refeição e atividades sócio-educativas às crianças que frequentam o Jardim de Infância de Sabugueiro. Acompanhamento da execução física e financeira;
 - Renovação de Protocolo com a Santa casa da Misericórdia de Vimieiro com a finalidade da prestação, por esta entidade de: a) serviço de refeição (almoço) e



Município de Arraiolos

suplemento alimentar a alunos que frequentam a EB1 de Vimieiro , como ainda ao pessoal docente e não docente. Acompanhamento da execução física e financeira;

- Renovação de Protocolo com a Associação de Reformados , Pensionistas e Idosos da Igreja com a finalidade da prestação, por esta entidade de: a) serviço de refeição (almoço) e suplemento alimentar a alunos que frequentam a EB1 de Igreja e crianças da Educação Pré-Escolar de Igreja , como ainda ao pessoal docente e não docente;. Acompanhamento da execução física e financeira.
- No decurso do ano de 2014, que compreende parte do ano letivo de 2013/2014 e 2014/2015 foram servidas nos refeitórios escolares 39314 refeições aos alunos do 1.º ciclo do ensino básico e crianças da educação pré-escolar e 7190, ao pessoal docente e não docente;
- Foi implementado o Programa de Lanches Escolares aos alunos do 1.º CEB e educação pré-escolar do Concelho;
- Acompanhamento do sistema de gestão de Segurança Alimentar (Autocontrolo/HACCP) nos refeitórios Escolares Municipais (Eb1 de Arraiolos, Eb1 de Vimieiro, Jardim de Infância de Igreja, Jardim de Infância de Sabugueiro);
- Acompanhamento e supervisão das refeições escolares nos refeitórios. Visitas de acompanhamento local do serviço de refeição. Acompanhamento do pessoal afeto aos refeitórios, apetrechamento de cozinhas e refeitórios;
- Apresentação ao Instituto de Financiamento da Agricultura e Pescas (IFAP) de candidatura ao Regime da Fruta Escolar (RFE) para o ano letivo 2014/2015. No ano letivo de 2013/2014 foram abrangidos 198 alunos e no ano letivo de 2014/2015 são abrangidos 172. Para além da distribuição da fruta entre banana, pera, maçã, clementina, tangerina, laranja, pêsego, cereja, ameixa, cenoura e tomate, o Município, em estreita colaboração com o Agrupamento de Escolas de Arraiolos, desenvolveu Medidas de Acompanhamento que visam o desenvolvimento de competências, no âmbito da alimentação saudável e incentivo ao consumo da fruta;
- Monitorização/ acompanhamento do desenvolvimento físico e financeiro do Programa de Fruta Escolar (RFE);
- Atribuição do subsídio de ação social escolar para aquisição de livros e material escolar e garantia do acesso gratuito ou participado às refeições escolares. Foram desenvolvidas as tramitações necessárias à consecução da Ação Social Escolar para o ano letivo 2014/2015: definição dos critérios de atribuição dos apoios de ação social escolar, apoio na instrução dos processos, análise dos processos candidaturas, reavaliação de processos;
- Elaboração e acompanhamento do Plano de Transportes Escolares, bem como gestão da atividade operacional, nomeadamente pelo assegurar da afetação dos meios físicos e humanos necessários à realização dos mesmos;
- Representação no Conselho Geral do Agrupamento de Escolas, que participaram ativamente neste órgão integrando as suas comissões especializadas;



Município de Arraiolos

- Cedência de transporte para visitas de estudo. Foram realizadas 11 visitas fora do distrito e 21 dentro do distrito;
- Manutenção, conservação, beneficiação e apetrechamento dos estabelecimentos de ensino da Educação Pré-Escolar e 1.º Ciclo do Ensino Básico através da realização de visitas regulares aos estabelecimentos de ensino;
- Promoção do desenvolvimento de atividades e projetos pedagógicos via disponibilização de verbas para a aquisição de material didático e de desgaste necessário para as turmas de JI's e EB1's das escolas da rede pública, do concelho;
- Apoio financeiro, material e técnico prestado à EB 2,3/S Cunha Rivara em diferentes solicitações e atividades desenvolvidas pela mesma;
- Apoio logístico e de transportes dos Creches e JI de infância da rede solidária, nomeadamente para a realização de visitas com as crianças, participação nas atividades do Município e outras;
- Acompanhamento das atividades desenvolvidas, no âmbito do projeto “Tecendo Memórias”, pelas escolas EB1 de sabugueiro, S Pedro, Ilhas e Igreja;
- Acompanhamento e colaboração na preparação da Exposição de “Comemoração dos 40 anos do 25 de Abril| 45 anos de existência da Escola na Vila” promovida pelo Agrupamento de Escolas de Arraiolos, patente ao público entre os dias 12 e 25 de maio de 2014. E apoio no lanche realizado para os antigos alunos da EB 2/3, S Cunha Rivara, no âmbito da mesma atividade;
- Acompanhamento das atividades promovidas pelos alunos finalistas no ano letivo de 2013/2014, da Escola Cunha Rivara de Arraiolos, para angariação de fundos destinados às viagens de finalistas;
- Acolhimento da Exposição Expoanimália e articulação de atividades de visitas guiada com as escolas e Jardins de Infância do concelho, entre os dias 13 e 24 de janeiro 2014. Participação de 28 turmas dos JI's da rede solidária e do Agrupamento de Escolas de Arraiolos;
- Participação em reuniões do Conselho Ecoescolas e acompanhamento de atividades desenvolvidas no mesmo âmbito;
- Organização e realização do Desfile e Baile de Carnaval 2014 com a participação das crianças de todas as Creches, JI's (da rede pública e rede solidária), crianças e jovens do Agrupamento de Escolas de Arraiolos), participantes do projeto municipal “Viver Sénior” e do público-geral, num total de cerca de 560 participantes;
- Participação na reunião de *Apresentação das Cidades Educadoras*, promovida pelo Município de Évora;
- Apoio e acompanhamento da atividade de comemoração do Dia da Floresta/Dia da Árvore em articulação com o Agrupamento de Escolas de Arraiolos e com participantes do Projeto Sénior: plantação de árvores com os alunos dos JI de Igreja e Arraiolos e das EB1's de Arraiolos, S. Pedro e Sabugueiro;
- Conceção e realização das atividades de Comemoração do Dia Mundial da Criança 2014, no dia 03 de junho, para os alunos do pré escolar e 1º Ciclo da Rede solidária e da Rede Pública, com a participação de cerca de 380 crianças. Oferta de lembranças a



Município de Arraiolos

todas as crianças desde o Berçário até ao 4º ano do 1 ciclo, também das Redes Pública e Solidária;

- Apoio na articulação com o Agrupamento de Escolas de Arraiolos para participação na iniciativa *O Tapete está na Rua' 14*, nomeadamente no âmbito dos projetos "*Tecendo Memórias com pontos Únicos*" 2 "*O Tapete está no Ar*";
- Acompanhamento das atividades desenvolvidas, no âmbito de encerramento do ano letivo de 2013/2014, nomeadamente das escolas EB1 de Ilhas e Arraiolos;
- Participação na reunião promovida pela CIMAC, no âmbito da exposição do projeto pedagógico, com base em metodologias que visam o empreendedorismo (social), do Centro Educativo Alice Nabeiro;
- Dinamização de atividades de comemoração do Dia Mundial do Coração no Sabugueiro, no dia 29 de setembro, aberta à população e com a participação dos alunos do JI e EB1 do Sabugueiro e os idosos da Associação de Reformados, do Sabugueiro, com a realização de ateliers, caminhada e outras atividades físicas;
- Conceção e realização de atividade de comemoração do Natal para as crianças que frequentam os JI's (rede pública e rede solidária) e as EB's do concelho, com a apresentação da peça de teatro musical "TOMÁS E A FLORESTA DO PAI NATAL". Aquisição e entrega de presentes a 390 crianças, das instituições acima referidas;
- Apoio na realização de atividades de comemoração do Natal promovidas pelas EB1/ JI de Arraiolos, pelo EB1 e JI da Igreja e EB1 do Vimieiro;
- Atribuição e acompanhamento dos Prémios de Mérito Escolar aos melhores alunos do 2º, 3º ciclo e secundário da EB 2,3/S Cunha Rivara, no sentido do incentivo à continuidade dos alunos no ensino e da valorização de um percurso de mérito, relativos aos anos de 2010/2011, 2011/2012 e 2012/2013. Colaboração na iniciativa de entrega de Prémios de Mérito Escolar 2013/2014 destinados aos alunos do 1º, 2º e 3º ciclos, secundário e ensino profissional.

Ação Social

O Setor da Ação Social organiza a sua intervenção tendo como pano de fundo a missão de promover, cooperar e apoiar o desenvolvimento de programas e ações de inclusão social orientados para a promoção do bem estar dos munícipes e do desenvolvimento local. A intervenção apoia-se numa rede de parceiros que trabalha no sentido da complementaridade e corresponsabilização, o que possibilita respostas mais integradas, coerentes e mais ajustadas às pessoas e famílias. É neste enquadramento que se apresentam, em síntese, as principais áreas de intervenção, ações/atividades desenvolvidas em 2014:

- Atendimento de Famílias/Utentes em gabinete e visitas domiciliárias procura-se neste atendimento, o encaminhamento/acompanhamento dos munícipes através da articulação e colaboração com outros serviços, instituições e organismo, tendo em vista a melhoria da qualidade de vida da população residente no concelho;
- Acompanhamento social de 2 indivíduos integrados no Programa CEI+;
- Participação (Equipa de Atendimento e Acompanhamento Social Integrado) em 16 reuniões da Equipa concretizando, o estudo/diagnóstico, avaliação, acompanhamento de indivíduos ou agregados familiares aplicação e revisão de medidas acordadas e



Município de Arraiolos

acompanhamento na execução das mesmas. Realização de 21 atendimentos Integrados e 11 visitas domiciliárias integradas;

- Participação ativa do Município (enquanto parceiro do Núcleo Local de Inserção do Rendimento Social de Inserção-NLI) nas 13 reuniões efetuadas para análise e discussão dos processos familiares dos utentes do Rendimento Social de Inserção, com vista à assinatura dos contratos de inserção;
- Foram ainda realizadas visitas domiciliárias conjuntas com os Técnicos das Equipas do RSI.
- Participação, enquanto entidade parceira, nas reuniões de parceria e reuniões técnicas do Contrato Local de Desenvolvimento Social (CLDS);
- Coorganização da Câmara Municipal de Arraiolos e Centro de Recursos para a Qualificação do Contrato Local De Desenvolvimento Social de Arraiolos, da Formação para Técnicos Ação: “Desafios da Intervenção Social e Familiar: refletir para intervir - uma abordagem sócio terapêutica em situações de mau-trato infantil”. Ação dinamizada por dois técnicos da Associação Chão dos Meninos de Évora, no dia 15 de abril de 2014, com a duração de 6 horas;
- Apoio diário (de segunda a sexta-feira) no transporte de refeição da Cantina Social de Arraiolos para a Igreja;
- Efetuados atendimentos aos munícipes, no âmbito do Programa Municipal de Apoio à Recuperação de Habitações Degradadas para Estratos Sociais Desfavorecidos;
- Realização de 17 visitas domiciliárias em articulação com os serviços da DOM com o propósito de avaliar o estado de conservação do imóvel e das obras que o mesmo carece, bem como a urgência da intervenção. Concretização de 5 intervenções;
- Realização de 14 intervenções, no âmbito da Operacionalização da Oficina Solidária;
- Organização e análise dos processos de candidatura ao Concurso para a atribuição de 8 Bolsas de Estudo para estudantes do Ensino Superior Público, ano letivo 2013/2014;
- Revisão e atualização do Regulamento Municipal Regulamento Municipal para Atribuição de Bolsas de Estudo a Estudantes do Ensino Superior Público, em vigor desde 2008, por a experiência que resultou da sua aplicação ter mostrado algumas falhas de ordem substantiva e processual;
- No âmbito da Rede Social reuniu o Núcleo Executivo, órgão executivo do Conselho Local de Ação Social de Arraiolos(CLASA), com o propósito de serem apresentadas as linhas orientadoras da Estratégia de Desenvolvimento Territorial – Alentejo Central [2014-2020], discutir as potencialidades locais, enquadrar as prioridades do concelho e recolher contributos para a validação do documento;
- Participação em três encontros da Plataforma Supra Concelhia do Alentejo Central;
- Em parceria com as instituições que no concelho dirigem a sua ação para a população idosa, o município colaborou na iniciativa inserida no programa “Tempo para Dar”, que consistiu na entrega de 20 cabazes de Natal a agregados familiares vulneráveis do ponto e vista económico e constituídos por pessoas idosas;



Município de Arraiolos

- Acompanhamento e apoio às atividades regulares e pontuais das Associações de Idosos, Pensionistas e Reformados do concelho;
- Promoção do programa VIVER Sénior, o qual apresenta como áreas de desenvolvimento a música, a atividade física e a leitura, concretizadas nos projetos: “O grupo coral sénior de Arraiolos”; Aulas de Ginástica e Hidroginástica (6 aulas de hidroginástica semanais e 11 sessões de ginástica semanais nas localidades de S. Pedro da Gafanhoeira, Sabugueiro, Aldeia Serra, Ilhas, Santana do Campo, Arraiolos, Igreja, Vale Pereiro, Vimieiro e Carrascal). Para além das atividades regulares, realizaram-se as seguintes atividades pontuais:
 - 18 novembro a 27 fevereiro – avaliação da aptidão funcional e mental de 138 participantes, finalizado com sessão de sensibilização e apresentação de resultados em articulação com centro saúde.
- Participação dos seniores que ,no âmbito do programa “Viver sénior” frequentam as aulas de ginástica, no “Festival Sénior”, que se realizou em Maфра, dia 9 de abril, integrado nas atividades desportivas, rastreios de saúde e ações de sensibilização no âmbito da segurança;
- Participação de elementos femininos , que integram o Grupo Coral Sénior de Arraiolos, no Almoço com 500 avós, no convento S. Bento de Castris, uma performance artística do japonês Tatsumi Orimoto, que faz parte da Trienal no Alentejo, um festival que cruza arte e gastronomia;
- Participação do Grupo Coral e Instrumental Sénior diferentes iniciativas desenvolvidas no concelho;
- Encerramento do Projeto “Viver Sénior”;
- Preparação e concretização das atividades realizadas na iniciativa FESTA SENIOR 2014. Resultou da parceria da autarquia com as Instituições Particulares de Solidariedade Social do Concelho e aconteceu, no Arraiolos Multiusos, nos dias 1 a 4 de outubro .Compreendeu atividades não apenas direcionadas para a população sénior , mas para todas as idades, o que proporcionou momentos de convívio e de partilha fomentando o convívio intergeracional;
- Colocação e acompanhamento de 1 cidadão no âmbito da medida “Prestação a Favor da Comunidade diversos, no âmbito do Protocolo de Cooperação estabelecido com a Direção Geral de Reinsersão Social do Alentejo.
- Acompanhamento do processo de integração de 1 estagiário ao abrigo do Acordo de Formação em contexto de trabalho celebrado entre o Município e a Cercimor;
- Participação na sessão de apresentação do" Pacote de Investimento Social para o Crescimento e Coesão" realizada na Universidade de Évora, no dia 14 de janeiro;
- Participação na ação de formação "Intervenção Social com Famílias - Desafios e Metodologias" promovida pela EAPN - Núcleo de Évora , com a duração de 3 dias.

Desenvolvimento Estratégico e Económico

O serviço económico tem como pilar de atuação a promoção do desenvolvimento sócio económico e contribuir como estímulo para o reforço da base económica existente no concelho. O serviço associado ao planeamento estratégico tem por objetivo a monitorização e coordenação dos programas e ações estratégicas, bem como a prospeção e planeamento de



Município de Arraiolos

recurso a fundos e financiamentos externos. Neste sentido desenvolveram-se as seguintes atividades:

- Organização da Mostra de Atividades Económicas do Concelho, na Mostra de Artesão e Produtores Locais no evento do Tapete está na Rua' 2014, e o Festival da Empada no Mostra Gastronómica do Concelho;
- Acompanhamento na gestão dos lotes da Zona Industrial de Arraiolos e Loteamento de Pequenas oficinas no Vimieiro;
- Interlocação entre o empresário e a autarquia. Assim, desde reunir com empresas, agilizar processos, encaminhamento, divulgação dos apoios e incentivos existentes, foram atividades desenvolvidas;
- Participação em reuniões representando o Município, com diversos organismos externos, bem como na colaboração na articulação entre as entidades;
- Elaboração e análise de protocolos com entidades externas aos Municípios;
- Colaboração no desenvolvimento de ações de formação e sessões de esclarecimento destinadas ao tecido empresarial;
- Atualização da base de dados das empresas existentes no concelho, respostas a questionários diversos;
- Elaboração de relatórios finais das candidaturas ao INAlentejo “Centro Interpretativo do Tapete de Arraiolos”, “Beneficiação da Rede Viária Municipal – Fase I”;
- Acompanhamento da candidatura ao Regulamento específico do INAlentejo “Beneficiação da Rede Viária Municipal – Fase 2 “;
- Acompanhamento da execução da candidatura integrada no Regulamento específico do INALENTEJO “RUCI” designada “Identidade Territorial e Memória Coletiva” no âmbito da Estratégia Corredor Azul e Projeto Transversal PROMOINVEST;
- Acompanhamento da execução da Candidatura ao POVT “Candidatura “Caraterização de Riscos e Produção de Cartografia Temática.”;
- Acompanhamento e finalização da execução da Candidatura ao PRODER “Musealização do Centro Interpretativo do Mundo Rural”;
- Acompanhamento da execução da candidatura ao POVT “EPI – Aquisição de Equipamento de Proteção Individual”;
- Acompanhamento da execução e reprogramação do PRAUD
- Elaboração de relatório final das candidaturas ao Regulamento dos Equipamentos para a Coesão Local para Centro Infantil Augusto Piteira (ampliação, remodelação e apetrechamento de creche) e Associação de Reformados, Pensionistas e Idosos de Igreja;
- Participação no projeto de modernizaçãoalentejocentral@2015, no âmbito da desmaterialização de processos;
- Participação no processo de elaboração do projeto de Regulamento de Apoio às Coletividades;



Município de Arraiolos

- Resposta a questionários diversos;
- Apoio ao nível da cooperação externa;
- Apoio ao nível da elaboração e posterior execução de candidaturas a estágios e CEI e CEI+ para entidades concelhias;
- Elaboração de candidatura aos Prémios Reabilitação na Construção;
- Acompanhamento da execução final da candidatura da AHBVA ao POVT para aquisição de VUCI (viatura urbana de combate a incêndios);
- Acompanhamento da execução final da candidatura ao Regulamento Energia, por parte da Associação Humanitária de Bombeiros Voluntários de Arraiolos, para aquisição de painel fotovoltaico e de painel solar;
- Acompanhamento da execução final da candidatura ao Regulamento Energia, por parte da Associação de Idosos, Pensionistas e Reformados de Igreja, para aquisição de painel fotovoltaico, e acompanhamento da vistoria de execução física e financeira;
- Apoio na execução física e financeira da candidatura ao PRODER por parte da Associação de Reformados, Pensionistas e Idosos de Igreja e preparação do último pedido de pagamento e relatório final;
- Apoio na execução física e financeira da candidatura da AHBVA ao PRODER, Medida 3.2.2 para aquisição de equipamento operacional;
- Apoio na execução física e financeira da candidatura do Município ao PRODER, Medida 3.2.1 para Beneficiação do Convento de S. Francisco.

NÚCLEO DE INFORMÁTICA E INOVAÇÃO

Da atividade desenvolvida pela NII, destacam-se as seguintes iniciativas:

- Operação e manutenção do sistema informático do Município
O NII garante a operacionalidade dos sistemas centrais, computadores pessoais e do sistema telefónico interno (VOIP) procedendo ao diagnóstico e reparação de avarias físicas e à administração dos sistemas de software, colaborando com os utilizadores na sua operação. Numa perspetiva de rentabilização dos recursos, financeiros e humanos, foi mantido no mínimo possível, praticamente zero, o recurso ao exterior.
- Apoio às escolas do ensino básico
Apoio completo no que respeita tanto à manutenção e configuração dos equipamentos, como à instalação e operação dos mesmos, com um tempo médio de resposta abaixo de 4 dias.
- Outros apoios
Ocasionalmente foi prestado apoio a diversas instituições, como freguesias e coletividades.
- Desenvolvimento interno
Desenvolvimento de aplicações “à medida” (inscrições via Internet, gestão de aulas de natação, transportes escolares, jovens mais, etc...). Desenvolvimento e manutenção de sítios web de onde se destaca o sítio da Rede de Bibliotecas de Arraiolos.



Município de Arraiolos

GABINETE DE RELAÇÕES INSTITUCIONAIS, COMUNICAÇÃO E APOIO JURÍDICO

Da atividade desenvolvida pelo Gabinete, durante o ano de 2014, destacam-se, as seguintes:

- Assegurar o apoio administrativo/técnico da Assembleia Municipal;
- Assistir às sessões da Assembleia Municipal e elaborar as respetivas atas;
- Assegurar o apoio executivo e administrativo necessário ao desempenho da atividade da presidente e vereadores;
- Apoiar na organização da agenda e audiências públicas da presidente e vereação;
- Assistir às reuniões da Câmara Municipal e redigir e subscrever as respetivas minutas e atas;
- Providenciar o encaminhamento das deliberações tomadas em reunião da Câmara Municipal pelos respetivos serviços;
- Elaborar editais, avisos e comunicados;
- Proceder à triagem da correspondência expedida e assegurar o respetivo envio;
- Assegurar a leitura e encaminhamento de todo o correio eletrónico;
- Proceder à divulgação da atividade da Câmara, dos seus serviços e de informação de interesse público, por intermédios dos meios próprios e de meios externos;
- Assegurar as ligações telefónicas internas e externas;
- Elaboração e edição da informação municipal;
- Gerir e propor ações de publicidade institucional e promocional;
- Elaboração e edição de informação, para divulgação pública das diversas atividades municipais;
- Assegurar as atividades de reprografia e a manutenção dos equipamentos utilizados;
- Apoiar, colaborar e incentivar ações de carácter informativo, concretamente com as escolas, Juntas de Freguesia, coletividades/associações e comissões de jovens.
- Apoio jurídico ao Município e aos serviços municipais;
- Organizar e instruir, nos termos da legislação aplicável, os processos de contra-ordenações levantados por infração às diversas normas;
- Elaboração do relatório anual do plano de gestão de riscos de corrupção e infrações conexas;
- Colaborar na elaboração, alteração, ou revogação de normas e regulamentos municipais;
- Acompanhar a publicação de diplomas legais sobre diversas matérias essenciais à gestão municipal, analisar o seu impacto na atividade do Município.



Município de Arraiolos

3. EXECUÇÃO FINANCEIRA E ORÇAMENTAL

3.1. ENQUADRAMENTO

A evolução da participação nos impostos do Estado entre 2010 e 2014 foi objeto de reduções sucessivas, sendo de realçar que a diferença mais significativa ocorreu em 2014, com uma diminuição, em relação ao valor inicialmente previsto para 2010, de 1.070.526 euros.

Em simultâneo a despesa do município foi objeto de um agravamento pelo lado fiscal – aumento do IVA de 20% para 23%, com particular incidência na eletricidade – 6% para 23%, aumento dos encargos com a Caixa Geral de Aposentações – 15% para 20%.

3.2. ANÁLISE GLOBAL

Os quadros seguintes evidenciam de forma sintética os principais indicadores orçamentais e financeiros do Município.

Conforme se pode constatar os principais indicadores evidenciam uma gestão que reforça quer o equilíbrio, quer a sustentabilidade, na medida em que, no essencial, se verifica o reforço de todos os indicadores, sendo de salientar o seguinte:

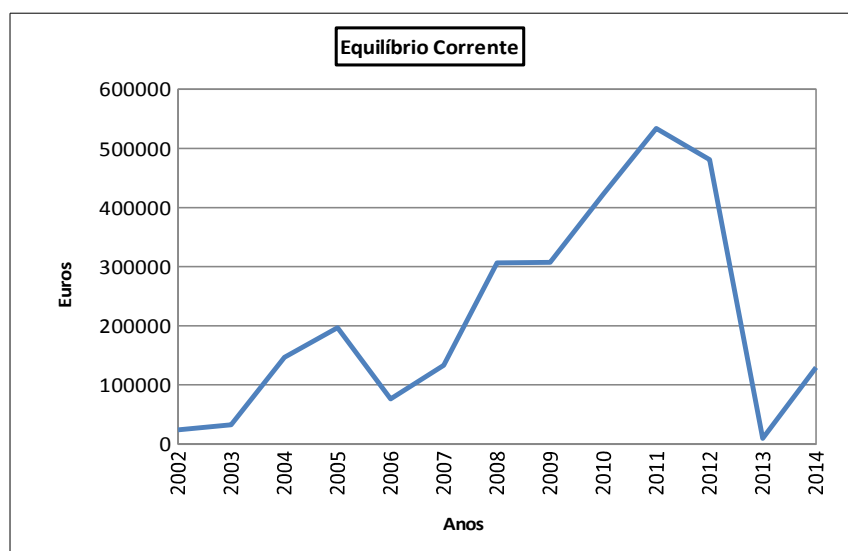
Indicadores de gestão em euros								
(Valores em Euros)	2007	2008	2009	2010	2011	2012	2013	2014
Fundos atribuídos ao Município (FEF, IRS,FSM)	5.827.894	6.239.758	6.551.746	6.618.905	6.287.960	5.973.470	5.973.470	5.808.807
Receita Total	11.817.111	13.697.461	9.778.190	10.338.333	9.288.119	9.008.494	9.682.983	9.992.336
Impostos Diretos + FEF+IRS	6.820.254	7.396.130	7.467.909	7.339.444	7.047.306	6.632.702	6.621.544	6.639.526
Empréstimos Obtidos	2.785.009	1.983.500	122.607	126.636	120.000	155.711	17.077	175.184
Despesa Total	12.175.482	13.297.757	10.545.522	9.948.594	9.363.554	8.809.275	9.670.644	9.968.163
Despesas Correntes	5.884.637	6.355.612	6.289.579	6.285.049	5.810.418	5.633.387	6.080.016	6.024.508
Investimento + Transferências	5.970.208	6.113.042	3.834.906	3.041.276	2.818.234	2.422.472	2.791.893	3.218.503
Receitas correntes no ano n-1	5.573.423	6.017.975	6.662.014	6.597.026	6.707.511	6.343.963	6.114.248	6.093.282
Despesas com Pessoal Total	3.005.429	3.067.873	3.261.314	3.064.724	2.868.450	2.608.557	2.785.667	2.868.552
Desp. com Pessoal Quadro consideradas para o Limite	1.700.590	1.757.705	-----	-----	-----	-----	-----	-----
Desp.com Perss. Qualq. Out. Sit. Consid.para o Limite	376.016	417.351	-----	-----	-----	-----	-----	-----
Serviço da Dívida	557.325	778.240	673.669	721.651	868.703	861.934	850.523	791.052
Caixa, Bancos e Outros Ativos	927.722	1.324.210	580.691	434.052	403.834	601.438	634.844	675.003
Dívidas a receber de terceiros	789.710	653.537	492.066	655.316	707.280	390.561	660.898	506.764
Acréscimos e Diferimentos	242.469	212.197	208.372	253.177	288.538	316.034	335.510	355.019
Stock da dívida bancária	7.494.436	9.080.292	8.782.033	8.286.399	7.671.497	7.073.792	6.267.859	5.717.889
Stock da dívida bancária Excecionado	2.761.001	3.001.241	2.726.929	2.576.300	2.355.864	2.131.044	1.868.029	-----
Dívida da Câmara	8.554.786	10.590.514	10.345.159	10.349.109	9.795.872	8.268.757	7.640.652	6.484.964
Endividamento Líquido s/ Empréstimos Excecionados	6.971.598	8.546.198	9.090.800	9.193.405	8.523.335	7.224.314	6.138.442	-----
Endividamento Líquido c/ Empréstimos Excecionados	4.210.597	5.544.956	6.363.871	6.617.106	6.167.471	5.093.270	4.300.414	-----

Valores em %								
	2007	2008	2009	2010	2011	2012	2013	2014
Autonomia Financeira (1 - FEF / Receita Total)	50,7	54,4	33,0	36,0	32,3	33,7	38,3	41,9
Empréstimos / Receitas Totais	23,6	14,5	1,3	1,2	1,3	1,7	0,2	1,8
Índice de Investimento (Invest + Transf. / Desp Total)	49,0	46,0	36,4	30,6	30,1	27,5	28,9	32,3
Despesas com Pessoal / Despesas Correntes	51,1	48,3	51,9	48,8	49,4	46,3	45,8	47,6
Limite despesas Pessoal do Quadro	30,5	29,2						-----
Limite despesas Pessoal em Qualquer Outra Situação	6,7	6,9						-----
Serviço da Dívida / (FEF,IRS,FSM)	9,6	12,5	10,3	10,9	13,8	14,4	14,2	13,6
Stock Dívida/(Imp Diretos + FEF+IRS)	125,4	143,2	138,5	141,0	139,0	124,7	115,4	97,7
Stock Dívida - Emp Excec/ (Imp Diretos + FEF)	69,4	82,2	81,1	77,8	75,4	74,5	64,8	-----
Endividamento Líquido / (Imp. Diretos + FEF)	102,2	115,5	121,7	125,3	120,9	108,9	93,0	-----
Endividamento Líquido - Emp Excec/ (Imp. Diretos + FEF)	60,9	75,0	85,2	90,2	87,5	76,8	64,8	-----



Município de Arraiolos

- Apesar da forte redução da receita (basicamente nas transferências do OE) foi possível retomar o reforço, ainda que ligeiro, da autonomia financeira com uma evolução de 38,3% para 41,9%, esta evolução é mais significativa quando comparada com 2012, onde a autonomia financeira era de 33,7 %;
- A despesa com pessoal registou um crescimento de 3%, fruto do aumento do número de estágios profissionais e encargos com segurança social;
- O stock da dívida foi reduzido em 1,156 mil euros, o que representa uma redução de 15%;
- O índice total de endividamento baixou para 97,7 % contra 115,4 % em 2013, resultado da diminuição da dívida total;
- Relativamente ao equilíbrio corrente, em 2013 (apesar de excedente) estava muito próximo de zero, mas em 2014 o excedente volta a aumentar com o valor das receitas correntes superiores em 129.490 € face às despesas correntes, tal como evidencia o gráfico seguinte:



Nos termos do art. ° 40° da Lei nº 73/2013 de 3 de setembro, o conceito de equilíbrio orçamental corrente passou a incluir a amortização média de empréstimos de médio e longo prazos. O nº 2 do art. ° 40° da Lei nº 73/2013 de 3 de setembro refere que “...a receita corrente bruta cobrada deve ser pelo menos igual à despesa corrente acrescida das amortizações médias de empréstimos de médio e longo prazos.”:

Equilíbrio Orçamental art. 40º Lei nº 73/2013 de 3 de setembro	
Receita Corrente cobrada bruta	6.159.951,37 €
Saldo gerência	579.390,15 €
Sub-total	6.739.341,52 €
Despesa corrente paga	6.024.507,74 €
Amortizações média dos empréstimos de médio e longo prazos	744.934,57 €
Sub-total	6.769.442,31 €
Desequilíbrio	-30.100,79 €



Município de Arraiolos

As amortizações dos empréstimos sempre foram consideradas despesas de capital, não tendo qualquer influência no equilíbrio corrente, até à entrada em vigor da Lei nº 73/2013 de 3 de setembro. Apesar da mudança na legislação, o município que apresentava um excedente de receita corrente relativamente à despesa corrente, passou a uma situação de desequilíbrio, ainda que este desequilíbrio seja apenas de 0,49 %, relativamente às receitas totais, o qual poderá ser efetivamente recuperado no exercício seguinte, de acordo com o nº 3 da Lei nº 73/2013 de 3 de setembro, que prevê esta situação até um desequilíbrio de 5%.

O quadro seguinte evidencia vários indicadores, os quais iremos analisar:

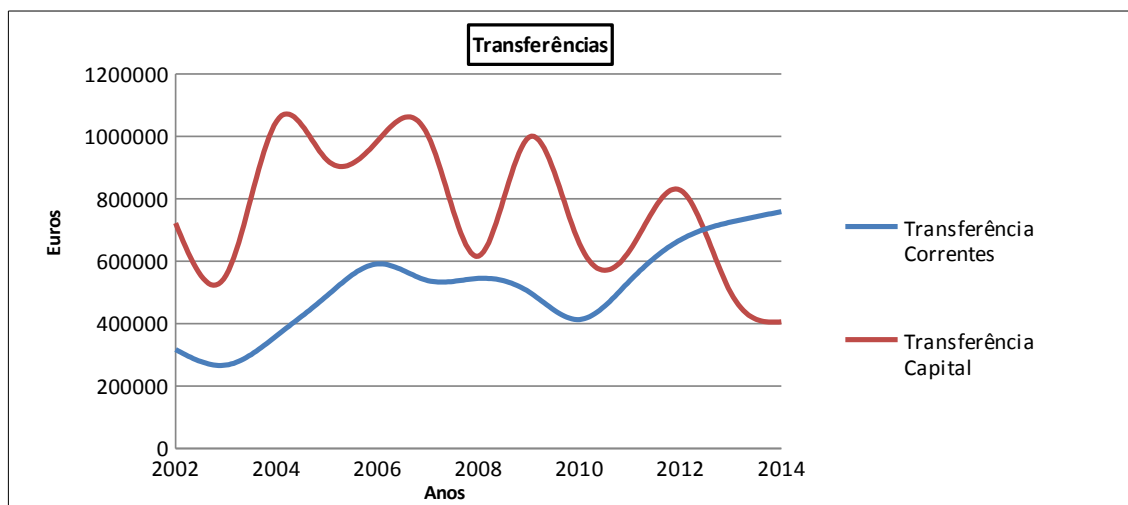
Outros Indicadores								
	2007	2008	2009	2010	2011	2012	2013	2014
Proveitos Operacionais / Proveitos Totais	85,7%	92,8%	89,1%	90,7%	88,61%	89,03%	88,24%	88,49%
Resultado Líquido	786.968 €	413.114 €	-67.867 €	-476.215 €	-324.558 €	-297.931 €	-614.366 €	-573.050 €
Meios Libertos:								
(Resultados Operacionais + Amortizações + Provisões)	3.510.689 €	3.776.904 €	3.228.648 €	2.721.625 €	2.483.222 €	2.287.620 €	1.672.979 €	1.399.698 €
Rendibilidade dos Fundos Próprios:								
(Resultado Líquido / Fundos Próprios)	2,10%	1,1%	-0,18%	-1,26%	-0,87%	-0,80%	-1,62%	-1,53%
Autonomia Financeira:								
Fundos próprios / (Fundos Próprios + Passivo s/ proveitos diferidos)	81,40%	78,8%	78,71%	78,50%	79,27%	81,86%	83,21%	84,52%
Liquidez geral:								
(Existências + clientes de c.p. + dep. Banc. E caixa + acréscimos e diferimentos) / (passivos de c.p. + acréscimos de custo)	154,9%	146,0%	84,3%	65,6%	61,74%	96,98%	65,46%	120,96%
Rentabilidade Económica:								
(Resultados líquidos + encargos financeiros) / Ativo	1,90%	1,4%	0,28%	-0,61%	-0,29%	-0,33%	-1,93%	-0,90%

- Os proveitos operacionais apresentam uma percentagem semelhante a 2013, na sua relação com os proveitos totais, na ordem dos 88,5 %;
- Os resultados líquidos apresentam um valor negativo de 573 mil euros, sensivelmente menos de 41 mil euros do que no ano anterior, mas desde 2009 que estes resultados líquidos são negativos;
- Embora se mantenham positivos os meios libertos tiveram uma redução de 16,33%;
- Relativamente à autonomia financeira e liquidez geral, estes indicadores apresentam resultados positivos evidenciando a saúde financeira do município, com 84,52% e 120,96%, respetivamente.

A sucessiva redução das receitas do município acabou por ter consequências no valor global das transferências que registaram em 2013 uma redução de 18%, em 2014 continuou a haver uma redução, mas muito menos significativa, na ordem dos 4,8 %, tal como evidenciado no gráfico seguinte.



Município de Arraiolos



3.3. MODIFICAÇÕES AO ORÇAMENTO INICIAL E AO PPI

Verificaram-se 12 modificações orçamentais, sendo 11 alterações e 1 revisão, motivadas quer pela incorporação do saldo da gerência de 2013, quer pela necessidade de ajustar as previsões iniciais de despesas. De uma autorização inicial de 10.132.157,00 € de despesa, esta situou-se no final do exercício no montante de 11.769.641,15 €.

Nas modificações efetuadas relevaram como mais significativas o aumento de verbas para:

- Beneficiação de arruamentos;
- Viação rural;
- Abastecimento de água;
- Material de transporte e equipamento básico;
- Apoio a instituições sem fins lucrativos.

3.4. FLUXOS DE CAIXA

O quadro resumo sintetiza a execução orçamental, sendo de realçar que as receitas correntes foram superiores às despesas correntes e, nas receitas e despesas de capital passou-se o inverso. Houve um ligeiro acréscimo do saldo orçamental para o exercício seguinte, resultado do saldo anterior e do facto das receitas totais terem sido superiores às despesas totais.



Município de Arraiolos

FLUXOS DE CAIXA	
SALDO DA GERÊNCIA ANTERIOR	634.844,44 €
EXECUÇÃO ORÇAMENTAL	579.390,15 €
OPERAÇÕES DE TESOURARIA	55.454,29 €
RECEITAS ORÇAMENTAIS	9.998.289,42 €
TOTAL DAS RECEITA CORRENTES.....	6.159.951,37 €
TOTAL DAS RECEITA DE CAPITAL.....	3.837.679,42 €
TOTAL DE OUTRAS RECEITAS	658,63 €
OPERAÇÕES DE TESOURARIA	751.681,04 €
TOTAL	11.384.814,90 €
DESPESAS ORÇAMENTAIS	9.968.163,40 €
TOTAL DAS DESPESAS CORRENTES	6.024.507,74 €
TOTAL DAS DESPESAS DE CAPITAL	3.943.655,66 €
OPERAÇÕES DE TESOURARIA	741.648,19 €
SALDO PARA A GERÊNCIA SEGUINTE.....	675.003,31 €
EXECUÇÃO ORÇAMENTAL	609.516,17 €
OPERAÇÕES DE TESOURARIA	65.487,14 €
TOTAL	11.384.814,90 €

3.5. RECEITA, ESTRUTURA E EVOLUÇÃO

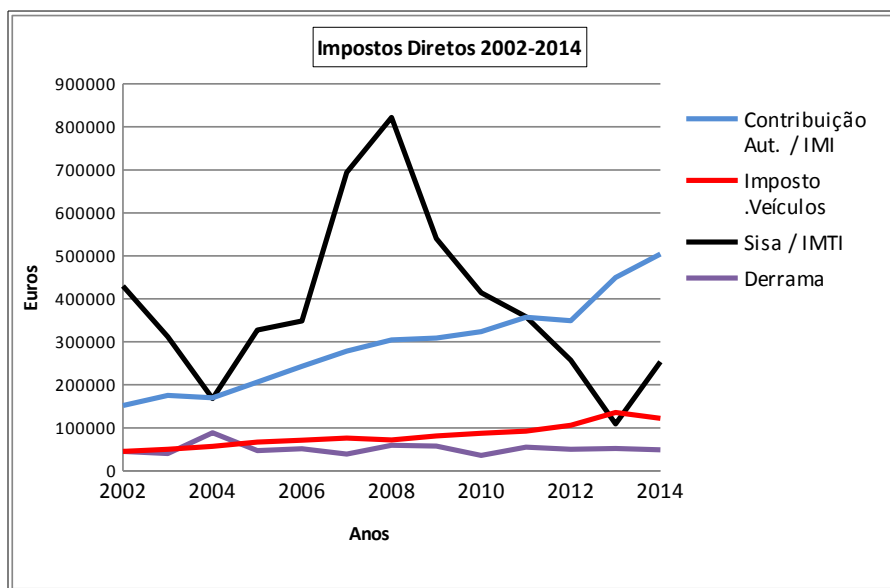
Os quadros e a série de gráficos que a seguir se apresentam ajudam a avaliar a evolução de cada uma das principais rubricas da receita municipal durante os últimos anos.

Receita Anual Período de 2002 a 2014													
Receitas Correntes													
	2002	2003	2004	2005	2006	2007	2008	2009	2010	2011	2012	2013	2014
Contribuição Aut. / IMI	152.005	175.439	170.029	206.828	242.791	278.618	304.343	308.621	323.345	357.432	349.247	449.409	504.338
Imposto .Veículos	45.363	50.133	56.730	66.941	71.564	76.028	71.974	80.962	87.478	92.345	105.723	135.817	122.349
Sisa / IMTI	429.806	312.090	168.244	327.458	348.783	693.882	821.480	539.939	414.039	358.399	257.293	109.357	253.681
Derrama	45.073	40.171	88.373	46.988	51.237	38.708	59.406	57.794	35.896	55.222	50.026	52.087	48.947
Impostos. Abolidos			105.200	23.186	1.480	293	194	0	760	0	0	0	0
Impostos Indiretos	5.296	7.928	7.553	6.838	4.885	2.422	3.846	4.405	7.674	3.972	3.362	4.245	3.550
Taxas e Multas	32.779	60.508	94.448	130.720	85.033	133.191	84.361	50.819	58.936	38.999	71.134	49.503	49.841
Rendimentos Propriedade	11.675	340.929	317.732	344.160	358.813	355.791	403.047	379.275	412.605	397.058	408.811	443.135	425.793
Transferência -OE	3.267.943	3.356.828	3.688.014	4.056.036	3.866.664	3.908.447	4.262.867	4.571.231	4.736.065	4.468.550	4.183.108	4.127.023	3.855.785
Transferência - Outras	3.814		1.886	18.572	22.492	277	22.503	5.437	0	0	79.821	183.055	315.940
Bens e Serviços	330.407	460.828	510.023	486.458	510.944	521.034	584.738	579.165	573.945	530.943	566.189	512.603	554.901
Outras Rec. Correntes	259.373	5.013	12.774	306	8.736	9.285	43.275	19.380	56.768	41.043	39.535	23.439	18.872
Total Corrente	4.583.534	4.809.947	5.221.007	5.714.491	5.573.423	6.017.975	6.662.014	6.597.026	6.707.511	6.343.963	6.114.248	6.089.674	6.153.998

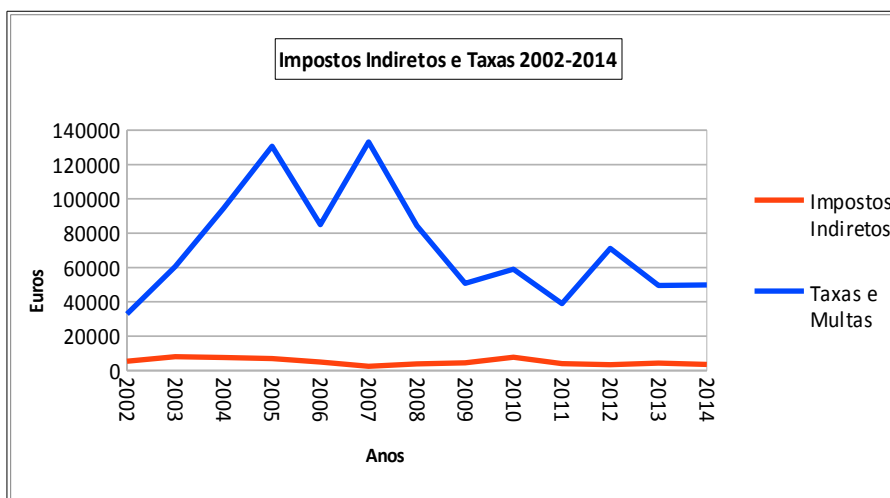
Receita Anual Período de 2002 a 2014													
Receitas Capital													
	2002	2003	2004	2005	2006	2007	2008	2009	2010	2011	2012	2013	2014
Bens Investimento	25.675	32.977	55.624	493.240	122.960	75.935	69.881	78.980	110.534	76.788	26.538	62.532	25.925
Transferências -OE	2.093.594	2.233.894	2.358.841	2.426.267	2.463.590	2.540.669	2.256.458	2.219.537	2.242.917	2.122.715	2.010.132	2.031.574	1.953.022
Transferências - Exterior	1.573.786	1.337.715	446.119	857.327	509.879	389.711	2.389.371	751.037	629.407	581.703	688.304	1.479.794	1.682.298
Empréstimos	249.611	1.094.215	552.124	0	1.718.951	2.785.009	1.983.500	122.607	126.636	120.000	155.711	17.077	175.184
Out.Rec. Capital	0	0					335.923		8.841	42.627		2.134	1.250
Total Capital	3.942.665	4.698.800	3.412.709	3.776.834	4.815.380	5.791.325	7.035.134	3.172.161	3.118.335	2.943.833	2.880.685	3.593.111	3.837.679
Outras Receitas			19.995	7.250	826.651	7.810	314	9.003	125	323	13.561	199	659
Total Geral	8.526.199	9.508.747	8.653.710	9.498.575	11.215.453	11.817.111	13.697.461	9.778.190	9.825.970	9.288.119	9.008.494	9.682.983	9.992.335
Saldo Gerência				825.279	1.238.363	879.991	1.279.695	512.363	389.739	358.498	557.717	579.390	609.516



Município de Arraiolos



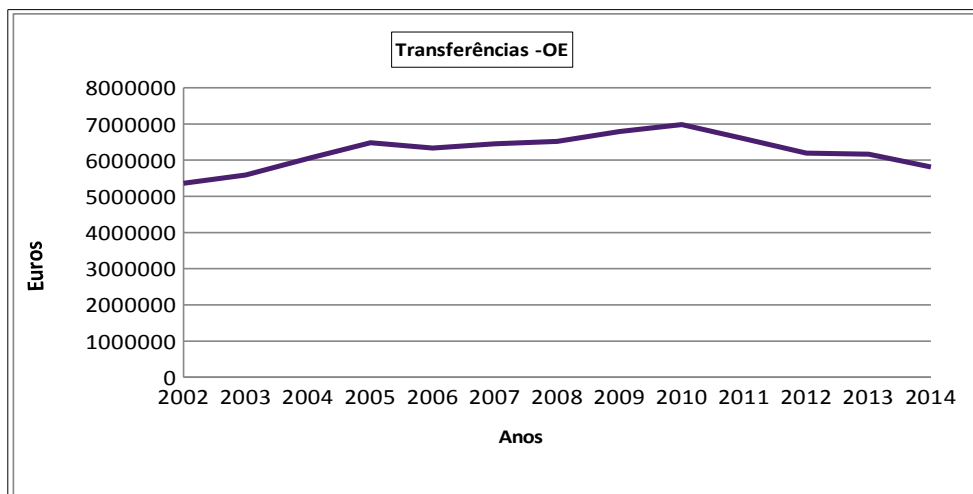
Os impostos diretos tiveram um crescimento de 24,46% de 2013 para 2014, crescimento que se deve ao imposto municipal sobre imóveis (IMI) e ao imposto municipal sobre transações de imóveis (IMTI), o imposto sobre veículos automóveis e a derrama tiveram um ligeiro decréscimo.



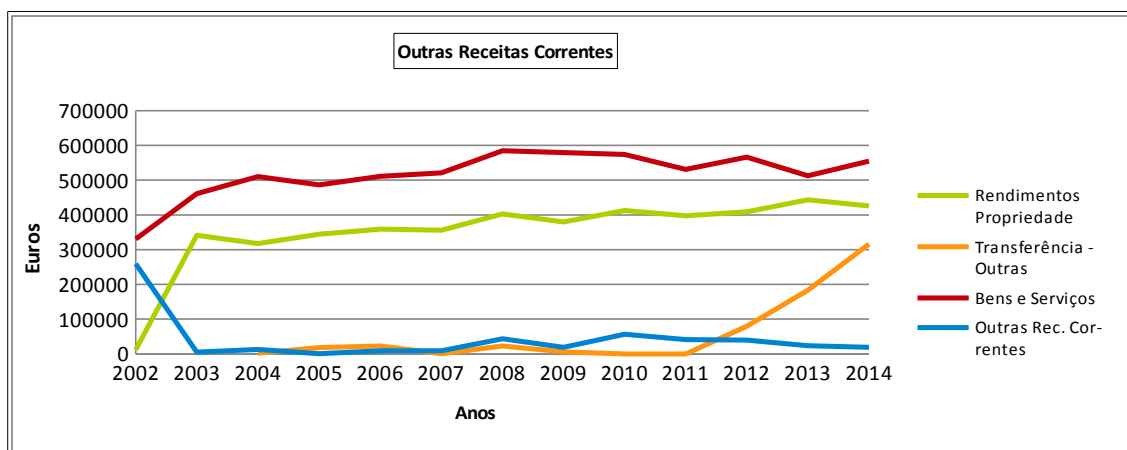
Depois da ligeira recuperação das taxas registada em 2012 o seu valor volta a cair em 2013 e a manter-se a este nível em 2014, enquanto os impostos indiretos se mantêm num nível praticamente nulo.



Município de Arraiolos



Depois de sucessivas reduções das transferências do Orçamento de Estado com uma estabilização em 2013, em 2014 volta a existir uma redução acentuada, passando de um valor de 6,159 mil euros (em 2013) para 5,809 mil euros (em 2014).

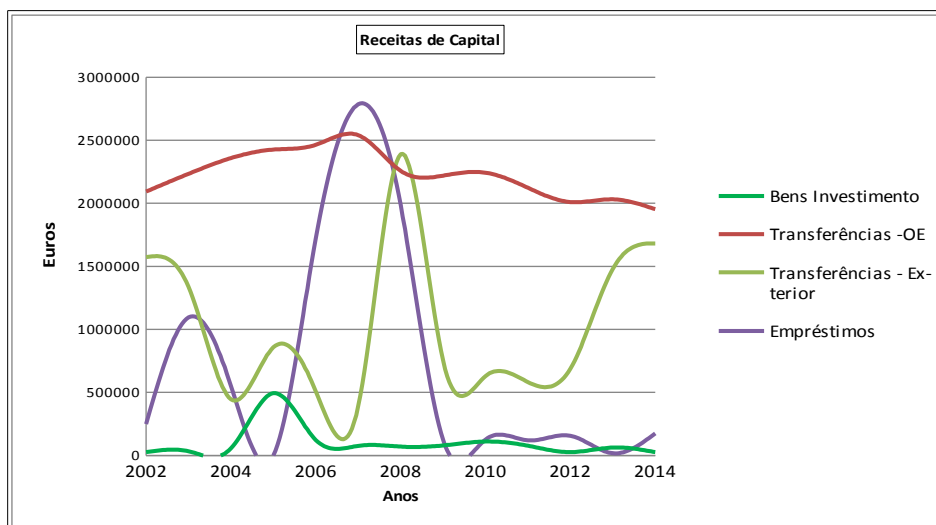


Quanto às outras receitas regista-se um aumento na venda de bens e serviços e em outras transferências de 13,18%.

As outras transferências englobam as verbas recebidas de: estágios, Gabinete de Inserção Profissional, contratos de emprego inserção, Gabinete Técnico Florestal e protocolos com a Direção-Geral Dos Estabelecimentos Escolares - Direção Serviços Região Alentejo. O aumento está relacionado com o número de estagiários e contratos de emprego inserção que exerceram funções durante o ano 2014 no município, logo do lado da despesa também houve o respetivo aumento com o pagamento destes vencimentos.



Município de Arraiolos



Quanto às receitas de capital regista-se a sua manutenção graças ao crescimento significativo das transferências dos fundos comunitários.

3.6. DESPESA, ESTRUTURA E EVOLUÇÃO

Os quadros e a série de gráficos que a seguir se apresentam ajudam a avaliar a evolução de cada uma das principais rubricas da despesa municipal durante os últimos anos.

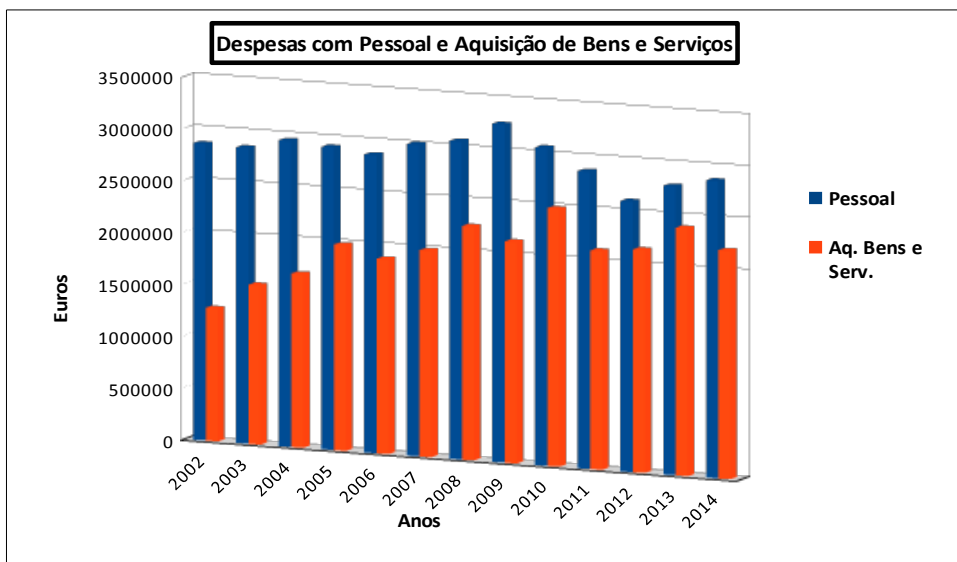
Despesa Anual Período de 2002 a 2014													unidade: euro
Despesas Correntes													
	2002	2003	2004	2005	2006	2007	2008	2009	2010	2011	2012	2013	2014
Pessoal	2.861.218	2.852.238	2.950.164	2.916.952	2.874.045	3.005.429	3.067.873	3.261.314	3.064.724	2.868.450	2.608.557	2.785.667	2.868.552
Aq. Bens e Serv.	1.281.307	1.535.544	1.672.784	1.985.016	1.877.310	1.990.256	2.254.746	2.135.741	2.486.622	2.107.642	2.149.592	2.389.533	2.204.191
Transf. Freg. Cor.	13.391	5.135	5.922	20.356	8.467	6.552	0	16.594	877	10.943	323	6.571	162.043
Transf. Outras Cor.	303.917	262.294	355.421	469.438	583.148	531.496	545.135	485.092	412.423	526.973	668.243	718.989	596.784
Juros Outros Enc.	89.175	73.197	79.496	88.014	121.281	243.140	381.336	260.827	108.511	139.281	115.003	51.788	52.584
Out. Despesas	10.480	15.296	10.517	37.838	32.773	107.763	106.522	130.010	211.893	157.128	91.669	127.467	140.354
Total	4.559.487	4.777.221	5.074.305	5.517.613	5.497.024	5.884.637	6.355.612	6.289.579	6.285.049	5.810.418	5.633.387	6.080.016	6.024.508

Despesa Anual Período de 2002 a 2014													unidade: euro
Despesas Capital													
	2002	2003	2004	2005	2006	2007	2008	2009	2010	2011	2012	2013	2014
Invest. Bens D. Privado	3.139.797	481.930	546.962	752.024	1.686.036	2.813.706	1.867.609	1.904.075	1.273.281	835.851	983.776	1.319.226	535.233
Locação Financeira		159.211	114.442	77.986	15.340								13.314
Bens Dom. Publico		3.345.472	1.814.992	1.620.581	1.497.911	2.153.627	3.976.659	932.943	1.111.562	1.346.943	610.795	973.971	2.263.868
Transf. Freg. Capital	396.814	263.200	323.500	331.880	302.880	263.240	268.773	304.839	296.912	200.712	309.372	223.088	28.704
Transf. - Outras Capital	325.384	291.803	725.416	592.427	682.777	739.635	347.542	693.049	359.520	434.728	518.529	275.608	377.384
Amort. Emprést.	126.121	95.252	146.065	213.522	295.122	314.185	397.645	420.866	622.270	734.902	753.416	798.735	725.154
Out. Desp. Capital						6.453	83.916	173	0	0	0	0	0
Total	3.988.115	4.636.868	3.671.377	3.588.419	4.480.066	6.290.845	6.942.144	4.255.944	3.663.546	3.553.136	3.175.888	3.590.628	3.943.656
Total Geral	8.547.602	9.414.089	8.745.682	9.106.032	9.977.090	12.175.482	13.297.757	10.545.522	9.948.594	9.363.554	8.809.275	9.670.644	9.968.164

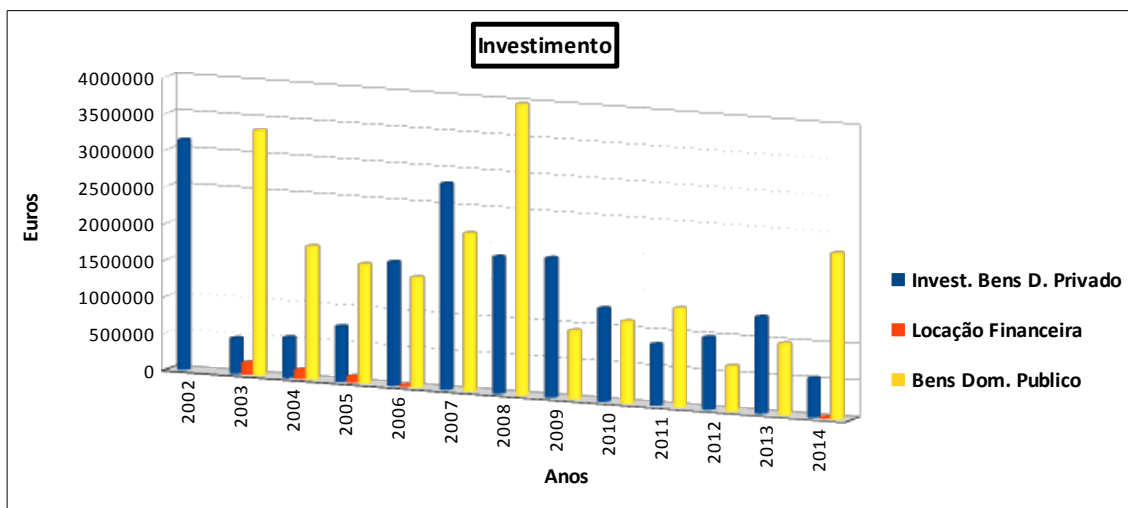


Município de Arraiolos

As despesas com pessoal apresentam um ligeiro acréscimo, resultante, com se disse, do aumento do número de estágios profissionais e encargos com segurança social, enquanto a aquisição de bens e serviços decresce 7,76%, tal como é evidenciado pelo gráfico seguinte:



No que se refere ao investimento global, regista-se um aumento significativo, na ordem dos 22,64 %, resultado de cofinanciamentos comunitários, designadamente nos bens de domínio público através do projeto de “Beneficiação da Rede Viária Municipal” e da locação financeira. No investimento em bens de domínio privado houve um decréscimo resultante da conclusão do projeto “Centro Interpretativo do Tapete de Arraiolos”.



3.7. GRAU DE EXECUÇÃO ORÇAMENTAL

O grau de execução da receita corrente foi de 95,1%, enquanto nas receitas de capital a execução foi de 81,3%, no global a receita atingiu um grau de execução de 89,8 %.

Em 2013 as receitas correntes foram executadas em 90 %, as receitas de capital em 71,4 % e as receitas totais em 82,9 %.



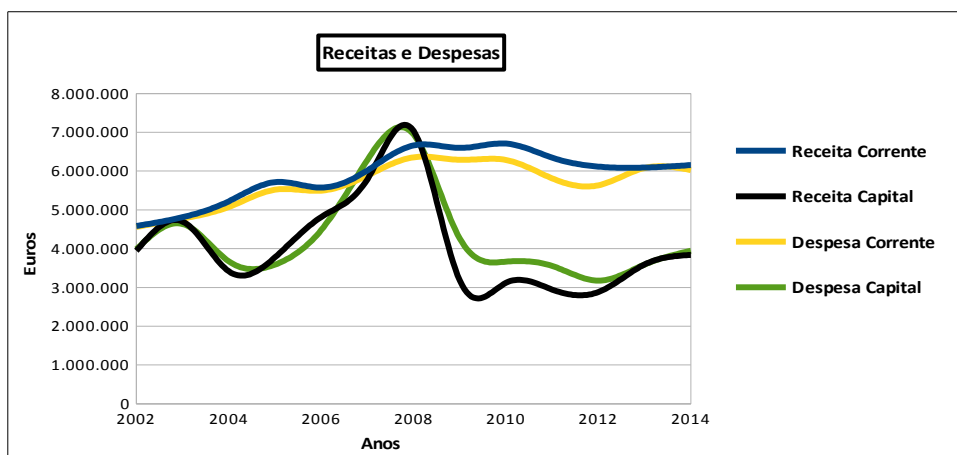
Município de Arraiolos

O grau de execução nas receitas assinala um significativo crescimento relativamente a anos anteriores.

No que se refere às despesas, o seu grau de execução a nível corrente foi de 86,89 %, as despesas de capital foram executadas em 81,55 % e no global a execução da despesa foi de 84,69 %. Em 2013 a execução global da despesa foi de 78,25 %.

Do lado da despesa os compromissos assumidos e não pagos, incluindo os ainda não realizados, totalizam 8,4 mil euros contra 1,8 milhões de euros em 2013.

O gráfico seguinte evidencia a evolução do valor executado das receitas e das despesas desde 2002 a 2014:





Município de Arraiolos

4. EVOLUÇÃO DA SITUAÇÃO FINANCEIRA E ECONÓMICA

4.1. EVOLUÇÃO DAS ESTRUTURAS – ANÁLISE DO BALANÇO

Em Euros									
ATIVO	N			N - 1	% AL	% AL	% AL	% AL	% AL
	AB	A/P	AL	AL	14	13	12	11	10
Imobilizado:									
Bens de domínio público	59.911.755	27.602.297	32.309.457	32.286.847	56,2	56,2	57,7	58,7	59,9
Imobilizações incorpóreas	56.906	26.569	30.337	123.306	0,1	0,2	0,4	0,6	0,6
Imobilizações corpóreas	33.335.892	9.981.369	23.354.523	23.477.908	40,6	40,9	39,8	38,4	37,2
Investimentos financeiros	485.855		485.855		0,8	0,2	0,4	0,6	0,6
Circulante:					0,0	0,0	0,0		
Existências	123.165	0	123.165	127.375	0,2	0,2	0,2	0,2	0,3
Dívidas de terceiros - Curto prazo	513.633	6.868	506.764	660.898	0,9	1,2	0,7	1,2	1,1
Títulos negociáveis					0,0	0,0	0,0		
Depósitos em instituições financeiras e Caixa	675.003	0	675.003	634.844	1,2	1,1	1,1	0,7	0,7
Acréscimos e diferimentos	52.357	0	52.357	110.334	0,1	0,2	0,1	0,1	0,2
Total de amortizações		37.610.236	57.537.462	57.421.512	0,0	0,0	0,0		
Total de provisões		6.868			0,0	0,0	0,0		
Total do ativo	95.154.566	37.617.104	57.537.462	57.421.512	100,0	100,0	100,0	100,0	100,0
	N	N - 1			% AL	% AL	% AL	% AL	% AL
					14	13	12	11	10
FUNDOS PRÓPRIOS E PASSIVO									
Fundos próprios:									
Património	31.867.175	31.867.175			85,3	84,1	82,3	81,9	81,2
Reservas:									
Reservas legais	300.843	300.843			0,8	0,8	0,8	0,8	0,8
Subsídios	31.100	29.047			0,1	0,1	0,1	0,1	0,1
Doações	1.617.449	1.567.910			4,3	4,1	4,2	4,2	4,1
Reservas decorrentes de transferências de ativos	17.377	17.377			0,0	0,0	0,0	0,0	0,0
Resultados transitados	4.091.648	4.706.014			11,0	12,4	13,4	13,9	15,0
Resultado líquido em exercício	-573.050	-614.366			-1,5	-1,6	-0,8	-0,9	-1,3
	37.352.542	37.874.000			100,0	100,0	100,0	100,0	100,0
Passivo:									
Dívidas a terceiros - Médio e longo prazos	5.717.889	6.267.859			28,3	32,1	37,2	37,2	39,3
	5.717.889	6.267.859			28,3	32,1	37,2	37,2	39,3
Dívidas a terceiros - Curto Prazo									
Fornecedores c/c + Forn. fat. Em conferência	346.087	241.509			1,7	1,2	1,3	1,8	1,1
Fornecedores de imobilizado c/c	253.014	591.675			1,3	3,0	2,0	3,1	4,1
Estado e outros entes públicos	47.712	44.972			0,2	0,2	0,2	0,2	0,2
Outros credores	591.100	157.786			2,9	0,8	1,1	3,5	2,6
Cauções	15.017	1.340			0,1	0,0	0,0	0,0	0,0
	1.252.930	1.037.282			6,2	5,3	4,6	8,6	8,1
Acréscimos e diferimentos									
Acréscimos de custos	355.019	335.510			1,8	1,7	1,7	1,7	1,7
Proveitos diferidos	12.859.082	11.906.860			63,7	60,9	56,5	52,5	51,0
	13.214.101	12.242.370			65,5	62,6	58,1	54,2	52,6
Total do Passivo	20.184.921	19.547.512			100,0	100,0	100,0	100,0	100,0
Total dos fundos próprios e do passivo	57.537.462	57.421.512							



Município de Arraiolos

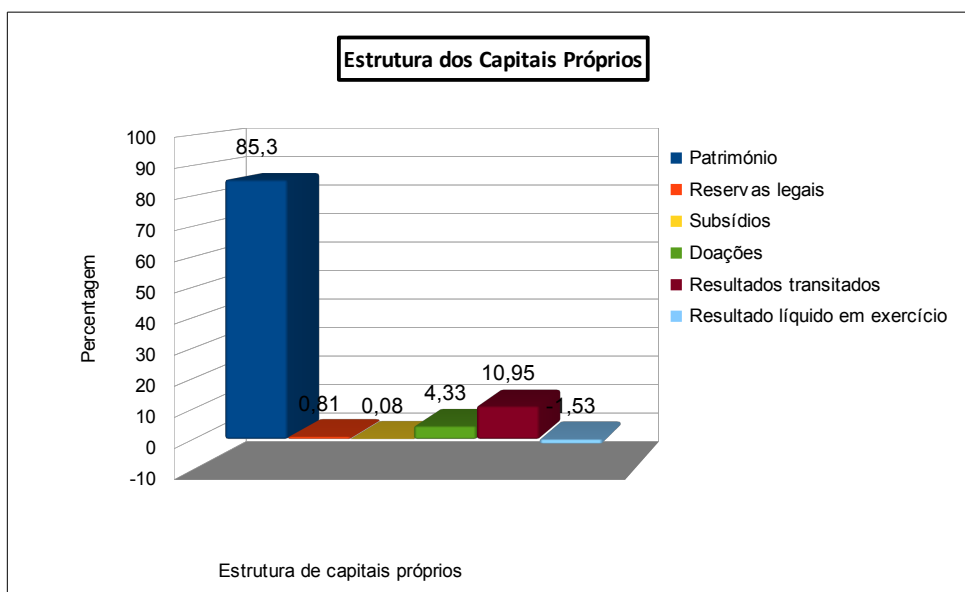
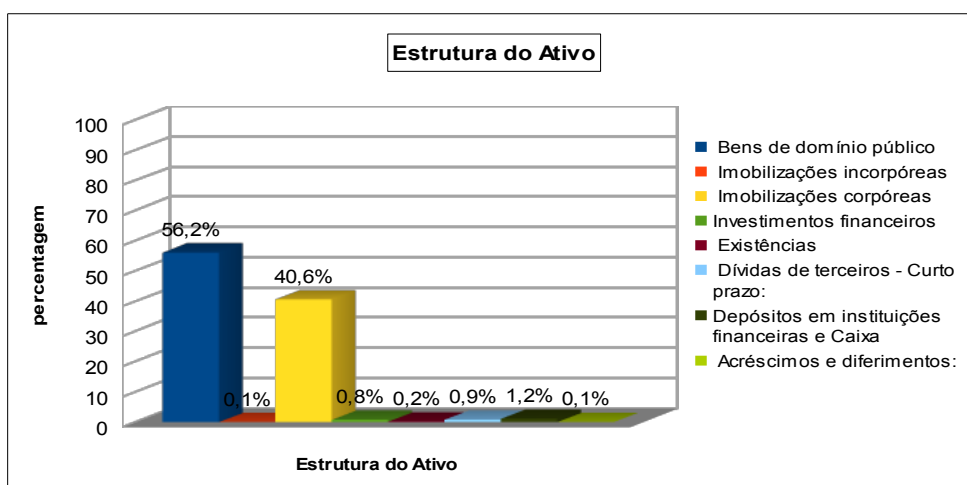
A estrutura do ativo baseia-se essencialmente nos bens de domínio público e imobilizações corpóreas, que no seu conjunto representam 96,8 % do ativo total, estrutura esta muito semelhante à dos anos anteriores.

As dívidas de terceiros de curto prazo, tiveram um ligeiro decréscimo de 2013 para 2014, quer em valor absoluto quer em percentagem do ativo total, as quais representavam em 2013, 1,2 % e atualmente 0,9 % (do ativo total).

Nas outras dívidas a terceiros está incluído o montante de 485.854,90 €, verba referente ao Fundo de Apoio Municipal e imposta pelo governo como contribuição obrigatória do Município de Arraiolos, 69.408 € por ano durante 7 anos, com início no ano de 2015.

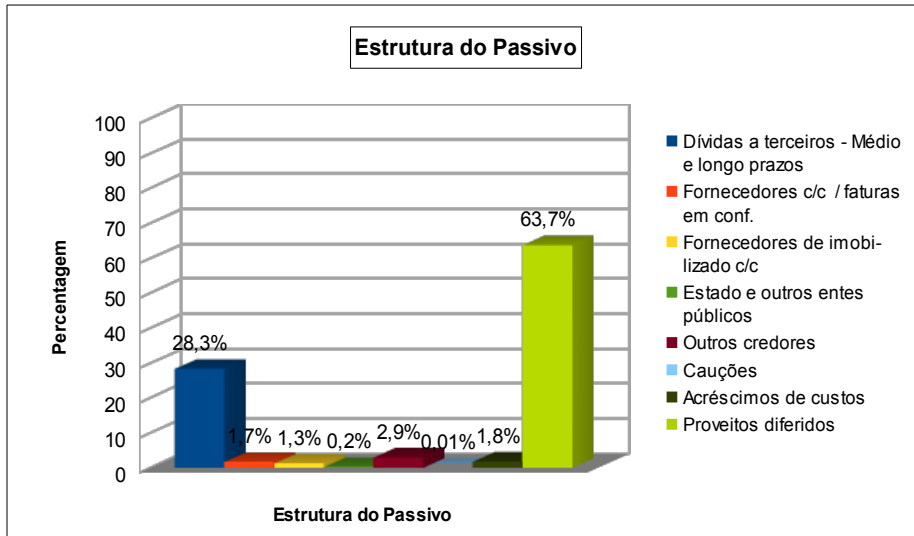
No passivo há que realçar as dívidas a terceiros de médio e longo prazo, que tiveram um decréscimo de um montante de 549,97 mil euros, o que se traduz em 8,77 %. Assim como as dívidas a terceiros de curto prazo que diminuíram em valor absoluto 270,21 mil euros o que corresponde a um decréscimo de 26,05 % (não considerando a verba imposta como contribuição para o FAM).

Os gráficos seguintes apresentam a imagem da estrutura do balanço:





Município de Arraiolos





Município de Arraiolos

4.2. ANÁLISE DA DEMONSTRAÇÃO DE RESULTADOS

unidade: euros

Análise da demonstração de resultados por natureza									
Contas		2014		2013		2012		2011	
	Custos e perdas								
61	Custos das merc. Vend. e das mat. cons.								
	Mercadorias	144.383,53							
	Matérias	602.872,08	747.255,61	745.454,22	745.454,22	751.146,07	751.146,07	781.661,15	781.661,15
62	Fornecimentos e serviços externos:		1.651.997,79		1.715.940,95		1.577.896,83		1.597.490,00
	Custos com o pessoal:								
641+642	Remunerações	2.247.087,03		2.331.781,82		2.266.890,68		2.359.314,27	
643 a 648	Encargos sociais	613.476,65	2.860.563,68	544.229,55	2.876.011,37	414.845,49	2.681.736,17	465.887,18	2.825.201,45
63	Transfer. e subs. correntes conc. e prest. Soc.		960.250,74		776.982,17		480.968,45		535.751,21
66	Amortizações do exercício		2.677.942,27		2.843.639,37		2.987.179,97		2.814.145,03
67	Provisões do exercício		6.868,15						
65	Outros custos operacionais		86.310,84		34.506,37		23.244,51		26.251,05
	(A)		8.991.189,08		8.992.534,45		8.502.172,00		8.580.499,89
68	Custos e perdas financeiros		60.791,38		61.742,61		114.155,01		153.957,76
	(C)		9.051.980,46		9.054.277,06		8.616.327,01		8.734.457,65
69	Custos e perdas extraordinários		229.379,20		424.657,46		445.552,96		899.708,77
	(E)		9.281.359,66		9.478.934,52		9.061.879,97		9.634.166,42
88	Resultado líquido do exercício		-573.050,35		-614.366,12		-297.930,71		-324.557,94
	(X)		8.708.309,31		8.864.568,40		8.763.949,26		9.309.608,48
	Proveitos e ganhos								
	Vendas e prestações de serviços:								
7111	Venda de mercadorias								
7112+7113	Venda de produtos	192.592,11		209.157,02		210.781,75		220.740,38	
712	Prestações de serviços	328.091,78	520.683,89	279.734,62	488.891,64	319.647,54	530.429,29	293.667,89	514.408,27
72	Impostos e taxas		917.037,04		865.010,70		822.097,33		849.207,57
(a)	Variação da produção								
75	Trabalhos para a própria entidade		81.495,10		134.123,30		163.925,65		245.933,04
73	Proveitos suplementares		4.376,27		5.221,02		101,20		382,94
74	Transferências e subsídios obtidos		6.182.484,83		6.328.627,45		6.286.058,09		6.639.645,02
76	Outros proveitos e ganhos operacionais		0,00						
	(B)		7.706.077,13		7.821.874,11		7.802.611,56		8.249.576,84
78	Proveitos e ganhos financeiros		421.367,17		434.969,03		410.788,24		399.819,38
	(D)		8.127.444,30		8.256.843,14		8.213.399,80		8.649.396,22
79	Proveitos extraordinários		580.865,01		607.725,26		550.549,46		660.212,26
	(F)		8.708.309,31		8.864.568,40		8.763.949,26		9.309.608,48
Resumo:	Resultados Operacionais: (B - A)		-1.285.111,95		-1.170.660,34		-699.560,44		-330.923,05
	Resultados Financeiros: (D - B) - (C - A)		360.575,79		373.226,42		296.633,23		245.861,62
	Resultados Correntes: (D - C)		-924.536,16		-797.433,92		-402.927,21		-85.061,43
	Resultado Líquido do Exercício: (F - E)		-573.050,35		-614.366,12		-297.930,71		-324.557,94

A demonstração de resultados por natureza adequa-se ao previsto no Plano Oficial de Contabilidade das Autarquias Locais, apresentando os resultados das operações económicas (custos e proveitos) da Autarquia durante o ano de 2014.

O resultado líquido do exercício apresenta uma variação negativa no montante de 573.050,35 €, relativamente ao ano anterior.



Município de Arraiolos

A internalização, em benefício da própria autarquia, de montantes 81 mil euros de trabalhos para a própria entidade, representa uma redução ligeira face aos valores registados no exercício anterior.

Os custos com pessoal mantêm praticamente o mesmo peso nos custos operacionais relativamente a 2013, situando-se nos 31,81% em 2014 e 31,98% em 2013.

As amortizações apresentam um peso nos custos operacionais na ordem dos 29,78% contra 31,62 % que tinham em 2013.

Os custos financeiros representam um valor pouco significativo nos custos totais, representando apenas 0,7% tanto em 2014 como em 2013.

A rubrica de transferências e subsídios obtidos continua a assumir um peso decisivo na estrutura de proveitos operacionais, com um peso igual a 80,2 %, semelhante ao do ano 2013 com 80,9 %.

A venda de bens e serviços, apresenta uma percentagem semelhante a 2013, com 6,3 % em 2013 e 6,8 % em 2014, relativamente ao peso nos proveitos operacionais, representando um valor pouco significativo.

Finalmente nos proveitos e ganhos financeiros continua apesar quase exclusivamente a concessão da rede elétrica à EDP. Fruto da queda de encargos financeiros registou-se de novo um valor positivo assinalável na componente de resultados financeiros.

4.3. ANÁLISE DO FUNDO SOCIAL MUNICIPAL

FUNDO SOCIAL MUNICIPAL (FSM)					
Designação despesa		Total de despesas	Comparticipação recebida para despesas, prevista no Orçamento do Estado ou da Região Autónoma	Comparticipação recebida para despesas no âmbito de protocolos ou contratos (delegação competências)	Despesa elegível (despesa total - participações)
Despesas de funcionamento corrente do pré-escolar público (al. a) do artº 24.º LFL e n.º 4 do art.º 85.º do OE/2013)	Remunerações de pessoal não docente	20.975,08	0,00	38.881,42	-17.906,34
	Serviços de alimentação	61.007,05	0,00	10.716,29	50.290,76
	Prolongamento de horário	21.310,00	0,00	12.084,32	9.225,68
	Transporte escolar	0,00	0,00	0,00	0,00
	Outras despesas de funcionamento corrente	16.024,68	0	0,00	16.024,68
	Subtotal	119.316,81	0,00	61.682,03	57.634,78
Despesas de funcionamento corrente com o 1.º ciclo do ensino básico público (al. b) do n.º 2 do artº 24.º da LFL, tendo em conta o disposto no n.º 4 do art.º 85.º do OE/2013)	Remunerações de pessoal não docente	0,00		0,00	0,00
	Serviços de alimentação	163.275,55	0,00	17.131,46	146.144,09
	Actividades de enriquecimento curricular	0,00	0,00	0,00	0,00
	Transporte escolar	48.464,88	0,00	1.500,00	46.964,88
	Outras despesas de funcionamento corrente*	65.241,94	0	0,00	65.241,94
	Subtotal	276.982,37	0,00	18.631,46	258.350,91
Despesas com professores, monitores e outros técnicos do 1.º ciclo do ensino básico público com funções educativas de enriquecimento escolar (al. c) do n.º 2 do artº 24.º da LFL, tendo em conta o disposto no n.º 4 do art.º 85.º do OE/2013)	Enriquecimento curricular nas áreas de iniciação ao desporto e às artes	0,00		0,00	0,00
	Orientação escolar	0,00	0,00	0,00	0,00
	Apoio à saúde escolar	0,00	0,00	0,00	0,00
	Acompanhamento sócio-educativo do ensino básico público	0,00	0,00	0,00	0,00
	Outras despesas com funções educativas de enriquecimento curricular	0,00	0,00	0,00	0,00
	Subtotal	0,00	0,00	0,00	0,00
TOTAL	396.299,18	0,00	80.313,49	315.985,69	



Município de Arraiolos

A verba recebida do Fundo Social Municipal, destinou-se a cobrir as despesas de educação com o pré-escolar e o primeiro ciclo.

O mapa de prestação de contas trimestrais desse fundo evidencia claramente o nível de sub financiamento do Estado ao ensino público.

Conforme se encontra demonstrado no mapa anterior a autarquia gastou 396,30 mil € em despesas de funcionamento nas áreas de ensino que tem à sua responsabilidade. E para fazer face a estas despesas recebeu 98,60 mil euros do Fundo Social Municipal a que se somaram 80,31 mil € de despesas previstas no Orçamento de Estado ou de protocolos. Estamos assim perante um défice de 217,39 mil euros (212,57 mil € em 2013), correspondendo a cerca de 3,5% das receitas correntes do município.

Acresce que o mapa do FSM não reflete os custos na área de educação relativos ao 2º e 3º ciclos (com particular incidência nos transportes escolares) cujo montante ascende a 120,89 mil euros.

O valor recebido do Orçamento de Estado, além de manifestamente insuficiente, destina-se apenas a cobrir despesas de funcionamento não existindo qualquer verba afeta ao investimento, e à manutenção do parque escolar.



Município de Arraiolos

5. ENVIDADAMENTO – EVOLUÇÃO E LIMITES

5.1. ENQUADRAMENTO E SITUAÇÃO DO ENVIDADAMENTO

Nesta matéria importa analisar quer a situação final de 2014, segundo a Lei 73/2013 de 3 de setembro.

Os limites de endividamento estabelecidos na Lei nº2/2007 de 15 de janeiro, não são aplicáveis ao município de Arraiolos, uma vez que este município não está sujeito a contratos de saneamento e reequilíbrio, de acordo com o estabelecido no art.º 86º da Lei nº 73/2013 de 3 de setembro.

O art.º 52º da Lei nº 73/2013 de 3 de setembro, estabelece o conceito global de dívida orçamental que fica limitado a 1,5 vezes a média da receita corrente líquida cobrada nos últimos 3 anos, passando a surgir o regime de alerta logo que a dívida ultrapasse a média referida no ponto anterior. Importa ainda referir que, no caso do município de Arraiolos, passam a relevar para este limite os valores da dívida orçamental das associações de municípios em que se encontra associado.

No momento de elaboração do presente relatório, são conhecidos os seguintes valores de dívida das entidades participáveis: Associação Nacional de Municípios Portugueses 361,49 € e Comunidade Intermunicipal do Alentejo Central 8.380,18 €.

Quanto à posição do município, a situação para 2014 é a seguinte:

Limite da Dívida Total da Autarquia para o Ano 2014

unidade: euro

<i>Receita Corrente líquida 2011</i>	<i>Receita Corrente líquida 2012</i>	<i>Receita Corrente líquida 2013</i>	<i>Total</i>	<i>Média da receita corrente líquida</i>	<i>1,5 da média da receita corrente líquida nos últimos 3 anos</i>
6.343.963	6.109.717	6.093.282	18.546.962	6.182.321	9.273.481

Dívida Total da Autarquia

unidade: euro

	<i>Total da dívida a terceiros</i>	<i>Contribuição SM/AM/SEL/Ent. Part.</i>	<i>Dívida total</i>	<i>Dívida total excluindo orçamentais</i>	<i>Margem absoluta</i>	<i>Margem utilizável</i>
01-01-2014	7.305.141	9.300	7.314.441	7.258.987	2.014.494	402.899
31-12-2014	6.484.964	8.742	6.493.706	6.428.219	2.845.262	569.052

Entre 1 de janeiro e 31 de dezembro de 2014 houve uma variação da dívida total de -11,23%, o que evidencia a evolução positiva da situação financeira do município, que já no início de 2014 apresentava uma margem bruta de endividamento de 2.014.494 €, cumprindo claramente o estabelecido no art. 52º da Lei nº 73/2013 de 3 de setembro.

Desde o ano 2013 que o município não tem pagamentos em atraso, situando-se o valor das contas a pagar em 484.585,91 €, à data de 31 de dezembro de 2014, enquanto em 2013 este valor era de 981.828,14 €. Face à inexistência de pagamentos em atraso não é aplicável o nº 3 do artigo 19º do Decreto-Lei nº 127/2012, de 21 de junho.

O quadro seguinte identifica os valores em dívida por conta patrimonial, à data de 31 de dezembro de 2014, que inclui para além das contas a pagar no montante de 484.585,91 € (mapa de pagamentos em atraso da DGAL), os empréstimos de médio e longo prazo, os contratos de locação financeira, o IVA a pagar e as operações não orçamentais.



Município de Arraiolos

Dívida Total de Operações Orçamentais do Município		
Contas Patrimoniais		Saldo credor
Código	Descrição	31-12-2014
21.7	Clientes e utentes com cauções	15.016,61 €
22.1	Fornecedores c/c	346.087,10 €
23	Empréstimos obtidos	5.717.889,49 €
24.2	Retenção de impostos s/ rendimentos	23.832,46 €
24.3	Imposto s/ o valor acrescentado	5.762,57 €
24.4	Restantes impostos	269,64 €
24.5	Contribuições para a segurança social	17.839,80 €
24.9	Outras contribuições	7,80 €
25.2	Credores pela execução do orçamento	0,00 €
26.1	Fornecedores de imobilizado	253.013,86 €
26.2	Pessoal	0,00 €
26.3	Sindicatos	1.042,93 €
26.4	Administração Autárquica	0,00 €
26.8.1	Credores das administrações públicas	992,85 €
26.8.5	Credores de operações de tesouraria	5.514,72 €
26.8.9	Credores diversos – outros	97.694,60 €
	Total	6.484.964,43 €
OT	Dívida de operações de tesouraria	65.487,14 €
	Dívida Orçamental	6.419.477,29 €

No âmbito dos novos conceitos de endividamento autárquico fixados na nova Lei das Finanças Locais e nos termos da Lei do OE 2014, o Município, cumpriu com os limites de endividamento total previsto na lei.



Município de Arraiolos

6. CRITÉRIOS CONTABILÍSTICOS E DE PRESTAÇÃO DE CONTAS

6.1. ORGANIZAÇÃO E PROCESSAMENTO

As normas de controlo interno que se encontram em vigor foram aprovadas pela Câmara em 28/11/2012 e pela assembleia municipal em 12/12/2012.

A autarquia deu continuidade à aplicação dos princípios contabilísticos fundamentais: continuidade, consistência, especialização, custo histórico, prudência, materialidade e não compensação.

O sistema de contabilidade encontra-se integralmente centralizado, não existindo qualquer tipo de descentralização.

O Município não detém participação em empresas municipais.

A autarquia utiliza o sistema informático da Medidata na produção, organização e arquivo informático dos elementos constantes da conta. O conjunto de aplicações, que se encontram integradas entre si dizem respeito a: POCAL, património, armazéns, pessoal, águas e faturação diversa.

No conjunto dos procedimentos verificou-se consistência contabilística com o processo desenvolvido nos anos anteriores, pelo que nada de relevante a assinalar, especificando-se apenas os seguintes aspetos:

- ✓ A imputação de acréscimos e diferimentos do exercício de 2014 abrangeu a globalidade das situações.
- ✓ Os investimentos realizados em 2014 no ativo imobilizado foram integralmente valorizados ao custo de aquisição, ou ao custo de produção, sendo que estes últimos se encontram refletidos no valor dos trabalhos para a própria entidade.
- ✓ As amortizações foram efetuadas segundo a regra de duodécimos, utilizando as taxas de amortização estabelecidas no CIBE.
- ✓ Relativamente aos bens cujo valor de aquisição não ultrapassou os 80% do índice 100 da função pública foi aplicada a regra, constante do CIBE, de proceder à sua amortização no período de um ano.
- ✓ As existências deram entrada ao custo de aquisição (preço acrescido da parte não dedutível de IVA) e saída ao custo médio, critério a que se encontram valorizadas no inventário.



Município de Arraiolos

7. DISPOSIÇÕES FINAIS

Considerando que o Resultados Líquido do exercício é negativo no valor de 573.050,35 €, nos termos do ponto 2.7.3 do POCAL, a Câmara Municipal de Arraiolos, **propõe**:

- Transferir o resultado líquido do exercício de 2014 para resultados transitados.

As notas ao balanço e à demonstração de resultados, conforme previsto no ponto 8.2 do POCAL, encontram-se em anexo ao presente relatório.

Arraiolos, 7 de Abril de 2015

A Presidente da Câmara



Município de Arraiolos

ANEXO



Município de Arraiolos

8.2 – Notas ao Balanço e à Demonstração de Resultados

8.2.1 - *Indicação e justificação de derrogações das disposições do POCAL*

- Não se registou qualquer derrogação verificando-se assim perfeita consistência com os exercícios anteriores e correspondendo o balanço e a demonstração de resultados à situação real do ativo, do passivo e dos resultados do Município de Arraiolos.

8.2.2 - *Indicação e comentário das contas do balanço e da demonstração de resultados cujos conteúdos não sejam comparáveis com os do exercício anterior*

- Não existem.

8.2.3 - *Crítérios valorimétricos utilizados*

a) *Imobilizado e amortizações*

- Os acréscimos patrimoniais foram integralmente valorizados pelo critério do custo de aquisição, tendo por base o respetivo documento de aquisição.
- Os bens do imobilizado em curso foram transferidos para o imobilizado concluído na data da sua entrada em funcionamento. No entanto, existem ainda situações em que só foi possível proceder a esta passagem no final do exercício, com efeitos na redução das amortizações.
- Os bens patrimoniais produzidos por administração direta foram valorizados pelo custo de produção. Os bens do ativo bruto que foram objeto de trabalhos para a própria entidade foram: estradas e caminhos municipais, arruamentos, abastecimento de água, instalações desportivas e recreativas e edifícios municipais, no valor de 81.495,10 €.
- As amortizações foram efetuadas segundo a regra de duodécimos, utilizando as taxas de amortização estabelecidas no CIBE.
- Relativamente aos bens cujo valor de aquisição não ultrapassou os 80% do índice 100 da função pública foi aplicada a regra, constante do CIBE, de proceder à sua amortização no período de um ano.
- O ativo bruto (imobilizado) apresenta um valor global de 93,30 milhões de euros e um ativo líquido de 55,69 milhões de euros.

b) *Existências*



Município de Arraiolos

- As existências deram entrada ao custo de aquisição e saída ao custo médio, critério a que se encontram valorizadas no inventário.
- A conta 31*, está saldada, tendo sido necessário efetuar acerto de cêntimos que ficaram como saldo residual, o que se deve à movimentação individual dos artigos no programa de aprovisionamento, os quais por vezes na sua totalidade ficam com diferenças de cêntimos da fatura.
- Através da inventariação física efetuada no final do ano aos artigos existentes em armazém, detetaram-se divergências entre o valor existente no extrato da conta 36* e o existente no inventário final do armazém, no valor de 374,80 € (variação positiva em armazém), tendo sido efetuadas regularizações de forma a que o valor do extrato da conta 36* coincida com o valor final do inventário.

c) Disponibilidades

- As disponibilidades de caixa e de depósitos em instituições financeiras são expressas, pelos meios de pagamentos e saldos dos depósitos, respetivamente. O valor existente corresponde ao resumo diário de tesouraria do dia 31 de Dezembro de 2014.
- Foi efetuada a obrigatória verificação física das disponibilidades existentes na tesouraria.

d) Custos diferidos / Acréscimos de custos

- Os custos diferidos, encargos suportados no exercício e respeitantes a exercícios futuros, dizem respeito a prémios de seguros.
- Os acréscimos de custos, encargos a suportar no próximo exercício e respeitantes ao exercício em questão, são referentes a: encargos com férias e subsídio de férias vincendas, emolumentos do tribunal de contas, encargos sobre remunerações, ajudas de custo, horas extraordinárias, encargos de cobrança, anulações e reembolsos de impostos municipais, encargos financeiros, prémios de seguros, fornecimentos e serviços externos (eletricidade, comunicações) e senhas de presenças e deslocações referentes às reuniões de câmara e de assembleia municipal.

e) Proveitos diferidos / Acréscimos de proveitos

- Os proveitos diferidos, valores registados no exercício e referentes a exercícios futuros, consistem basicamente em subsídios ao investimentos e rendas antecipadas.



Município de Arraiolos

- Os acréscimos de proveitos, proveitos referentes ao exercício mas registados no exercício futuro, referem-se a: juros de depósitos, processamento da água do mês de dezembro e impostos diretos.

Acréscimos e Diferimentos

		Saldo Inicial €		Saldo Final €	
		Devedor	Credor	Devedor	Credor
27	ACRÉSCIMOS E DIFERIMENTOS	110.333,91	12.242.370,46	0,00	13.161.743,91
27.1	Acréscimos de proveitos	103.965,32	0,00	50.056,74	0,00
27.1.1	Juros a receber	1.602,04	0,00	3.225,18	0,00
27.1.2	Recibos de água a receber	26.433,91	0,00	24.162,55	0,00
27.1.3	Impostos diretos a receber	75.929,37	0,00	22.669,01	0,00
27.2	Custos diferidos	6.368,59	0,00	2.300,60	0,00
27.2.1	Seguros	6.368,59	0,00	2.300,60	0,00
27.3	Acréscimos de custo	0,00	335.510,24	0,00	355.019,11
27.3.1	Seguros a liquidar	0,00	0,00	0,00	3.822,23
27.3.2	Remunerações a liquidar	0,00	252.901,65	0,00	262.759,95
27.3.3	Juros a liquidar	0,00	5.226,14	0,00	5.702,50
27.3.4	Encargos de cobrança de receitas e deduções para as freguesias	0,00	3.947,74	0,00	5.516,53
27.3.5	Reembolso de impostos municipais	0,00	708,63	0,00	0,00
27.3.6	Encargos s/ remunerações	0,00	33.781,75	0,00	37.708,90
27.3.8	Senhas de Presença	0,00	2.974,85	0,00	1.695,06
27.3.9	Outros acréscimos de custos	0,00	35.969,48	0,00	37.813,94
27.3.9.1	Eletricidade	0,00	7.040,29	0,00	7.929,79
27.3.9.2	comunicação	0,00	1.460,43	0,00	1.286,12
27.3.9.3	Emolumentos Tribunal Contas	0,00	27.035,52	0,00	27.751,27
27.3.9.4	Taxas	0,00	32,73	0,00	40,02
27.3.9.6	Imposto s/ rendimento	0,00	400,51	0,00	806,74
27.4	Proveitos diferidos	0,00	11.906.860,22	0,00	12.859.082,14
27.4.5	Subsídios para investimentos	0,00	11.906.218,66	0,00	12.858.137,68
27.4.5.1	Administrações públicas	0,00	11.906.218,66	0,00	12.858.137,68
27.4.5.1.1	Orçamento do Estado	0,00	584.614,59	0,00	565.551,60
27.4.5.1.1.1	Cooperação técnica e financeira	0,00	567.236,90	0,00	548.847,32
27.4.5.1.1.1.02	Contratos-programa	0,00	387.283,64	0,00	378.897,87
27.4.5.1.1.1.03	Outros	0,00	179.953,26	0,00	169.949,45
27.4.5.1.1.2	PIDDAC	0,00	685,94	0,00	540,83
27.4.5.1.1.9	Outras (OE)	0,00	16.691,75	0,00	16.163,45
27.4.5.1.1.9.05	Direção-Geral Viação	0,00	11.277,00	0,00	11.277,00
27.4.5.1.1.9.14	INSTITUTO DA ÁGUA	0,00	5.414,75	0,00	4.886,45



Município de Arraiolos

Acréscimos e Diferimentos

		Saldo Inicial €		Saldo Final €	
		Devedor	Credor	Devedor	Credor
27.4.5.1.3	EXTERIOR	0,00	11.321.604,07	0,00	12.292.586,08
27.4.5.1.3.1	FEDER	0,00	11.034.343,42	0,00	11.932.023,57
27.4.5.1.3.1.01	O TAPETE ESTÁ NA RUA'010	0,00	3.710,00	0,00	2.870,00
27.4.5.1.3.1.02	ARRAIOSLOS XXI - QUALIF. ESPAÇO PÚBLICO	0,00	837.893,49	0,00	803.262,14
27.4.5.1.3.1.03	BENEFICIAÇÃO DO CAMPO DR. CUNHA RIVARA	0,00	320.047,76	0,00	311.157,54
27.4.5.1.3.1.04	CONST. PAR. ESCOLAR - JI CR/BIBL. + SALA A. PROF.	0,00	407.944,49	0,00	402.284,11
27.4.5.1.3.1.05	SAMA - MOD. QUAL. SIMPLIF. ATEND. CIDADÃO	0,00	911,98	0,00	75,99
27.4.5.1.3.1.06	IDENTIDADE TERRITORIAL E MEMÓRIA COLECTIVA	0,00	4.457,50	0,00	963,53
27.4.5.1.3.1.07	CENTRO INTERPRETATIVO DO TAPETE DE ARRAIOLOS	0,00	1.357.999,69	0,00	1.209.262,26
27.4.5.1.3.1.08	BENEFICIAÇÃO DA REDE VIÁRIA MUNICIPAL	0,00	965.949,28	0,00	1.359.602,30
27.4.5.1.3.1.09	BENEFICIAÇÃO DA REDE VIÁRIA MUNICIPAL - FASE II	0,00	0,00	0,00	1.042.582,55
27.4.5.1.3.1.90	FEDER III QCA	0,00	5.760.012,84	0,00	5.524.252,09
27.4.5.1.3.1.91	FEDER II QCA	0,00	1.375.416,39	0,00	1.275.711,06
27.4.5.1.3.5	FOGA	0,00	270.067,81	0,00	259.376,43
27.4.5.1.3.5.99	OUTRAS	0,00	270.067,81	0,00	259.376,43
27.4.5.1.3.6	PRODER	0,00	17.192,84	0,00	101.186,08
27.4.5.1.3.6.01	MUSEALIZAÇÃO CENTRO INTERPR. MUNDO RURAL VIMIEIRO	0,00	17.192,84	0,00	14.994,31
27.4.5.1.3.6.02	BENEFICIAÇÃO DO CONVENTO DE S. FRANCISCO	0,00	0,00	0,00	86.191,77
27.4.9	Outros proveitos diferidos	0,00	641,56	0,00	944,46
27.4.9.9	Outros	0,00	641,56	0,00	944,46

8.2.4 - Cotações de Resultados originariamente expressas em moeda estrangeira

Não se aplica.

8.2.5 - Situações em que o resultado do exercício foi afetado por:

- Valorimetrias diferentes – não se aplica.
- Amortizações do imobilizado superiores às adequadas – não se aplica.
- Provisões extraordinárias respeitantes ao ativo – não se aplica.

8.2.6 - Comentários às contas 431 “Despesas de instalação” e 432 “Despesas de investigação e desenvolvimento”

- A conta 431 tem atualmente o valor zero.



Município de Arraiolos

- A conta 432 no montante de 56.906,14 €, encontra-se amortizada no valor de 26.569,21€. Os bens desta conta que se encontravam integralmente amortizados, foram abatidos neste exercício económico, os quais ascendiam ao montante de 713.523,56 €.

8.2.7 - Movimentos ocorridos nas rubricas do ativo imobilizado constantes do balanço e nas respetivas amortizações, de acordo com os quadros seguintes:

Mapa Ativo Bruto (em euros)

Rubricas		Saldo Inicial	Aumentos	Alienações	Transfer. e abates	Saldo Final
41	INVESTIMENTOS FINANCEIROS	0,00	485.854,90	0,00	0,00	485.854,90
41.2	Obrigações e títulos de participação	0,00	485.854,90	0,00	0,00	485.854,90
41.2.2	Fundo de Apoio Municipal	0,00	485.854,90	0,00	0,00	485.854,90
42	IMOBILIZAÇÕES CORPOREAS	32.401.088,78	683.932,61	25.725,92	20.956,59	33.038.338,88
42.1	Terrenos e recursos naturais	5.255.210,21	30.060,00	22.615,25	0,00	5.262.654,96
42.2	Edifícios e outras construções	20.515.189,63	252.983,60	0,00	0,00	20.768.173,23
42.2.1	Edifícios	17.061.924,47	235.422,13	0,00	0,00	17.297.346,60
42.2.1.01	Habitação	144.510,98	0,00	0,00	0,00	144.510,98
42.2.1.02	Instalações de Serviços	2.340.369,48	2.915,50	0,00	0,00	2.343.284,98
42.2.1.03	Instalações desportivas e recreativas - edifícios	1.765.911,48	0,00	0,00	0,00	1.765.911,48
42.2.1.04	Mercados e instalações de fiscalização sanitária	404.334,42	0,00	0,00	0,00	404.334,42
42.2.1.05	Creches	0,00	0,00	0,00	0,00	0,00
42.2.1.06	Escolas	3.396.516,48	10.619,16	0,00	0,00	3.407.135,64
42.2.1.07	Lares de terceira idade	0,00	0,00	0,00	0,00	0,00
42.2.1.08	Outros	9.010.281,63	221.887,47	0,00	0,00	9.232.169,10
42.2.1.08.1	Projeto Integrado de Tapeçaria	0,00	0,00	0,00	0,00	0,00
42.2.1.08.9	Outros	9.010.281,63	221.887,47	0,00	0,00	9.232.169,10
42.2.2	Outras construções	3.453.265,16	17.561,47	0,00	0,00	3.470.826,63
42.2.2.01	Viadutos, arruamentos e obras complementares	0,00	0,00	0,00	0,00	0,00
42.2.2.02	Esgotos	0,00	0,00	0,00	0,00	0,00
42.2.2.03	Iluminação pública	144.857,59	0,00	0,00	0,00	144.857,59
42.2.2.04	Parques e jardins	0,00	0,00	0,00	0,00	0,00
42.2.2.05	Instalações desportivas e recreativas recintos	2.810.649,60	7.122,55	0,00	0,00	2.817.772,15
42.2.2.06	Captação, tratamento e distribuição de água	0,00	0,00	0,00	0,00	0,00
42.2.2.07	Viação rural	0,00	0,00	0,00	0,00	0,00
42.2.2.08	Sinalização e trânsito	0,00	0,00	0,00	0,00	0,00
42.2.2.09	Infraestruturas para distr. de energia elétrica	0,00	0,00	0,00	0,00	0,00
42.2.2.10	Infraestruturas p/ tratamento de resíduos sólidos	0,00	0,00	0,00	0,00	0,00
42.2.2.11	Cemitérios	0,00	0,00	0,00	0,00	0,00
42.2.2.12	Outras	497.757,97	10.438,92	0,00	0,00	508.196,89



Município de Arraiolos

Mapa Ativo Bruto (em euros)

Rubricas		Saldo Inicial	Aumentos	Alienações	Transfer. e abates	Saldo Final
42.3	Equipamento básico	3.821.207,81	81.584,51	0,00	8.523,54	3.894.268,78
42.3.1	Software	13.626,56	0,00	0,00	0,00	13.626,56
42.3.9	Outros	3.807.581,25	81.584,51	0,00	8.523,54	3.880.642,22
42.4	Equipamento de transporte	1.613.554,62	302.920,59	0,00	0,00	1.916.475,21
42.5	Ferramentas e utensílios	46.115,37	0,00	0,00	0,00	46.115,37
42.6	Equipamento administrativo	906.055,04	16.383,91	3.110,67	12.433,05	906.895,23
42.6.1	Software	208.352,57	5.986,71	0,00	0,00	214.339,28
42.6.9	Outros	697.702,47	10.397,20	3.110,67	12.433,05	692.555,95
42.7	Taras e vasilhame	0,00	0,00	0,00	0,00	0,00
42.9	Outras imobilizações corpóreas	243.756,10	0,00	0,00	0,00	243.756,10
43	IMOBILIZAÇÕES INCORPÓREAS	768.892,20	1.537,50	0,00	713.523,56	56.906,14
43.1	Despesas de instalação	0,00	0,00	0,00	0,00	0,00
43.2	Despesas de investigação e de desenvolvimento	768.892,20	1.537,50	0,00	713.523,56	56.906,14
43.3	Propriedade industrial e outros direitos	0,00	0,00	0,00	0,00	0,00
44	IMOBILIZAÇÕES EM CURSO	1.147.816,95	2.014.002,88	0,00	2.365.338,95	796.480,88
44.1	Imobilizações em curso de investimentos financeiro	0,00	0,00	0,00	0,00	0,00
44.1.1	Partes de capital	0,00	0,00	0,00	0,00	0,00
44.1.2	Obrigações e títulos de participação	0,00	0,00	0,00	0,00	0,00
44.1.4	Investimentos em imóveis	0,00	0,00	0,00	0,00	0,00
44.1.5	Outras aplicações financeiras	0,00	0,00	0,00	0,00	0,00
44.2	Imobil. em curso de imobilizações corpóreas	315.209,68	160.148,92	0,00	191.793,25	283.565,35
44.2.1	Terrenos e recursos naturais	0,00	0,00	0,00	0,00	0,00
44.2.2	Edifícios e outras construções	283.565,35	159.075,25	0,00	159.075,25	283.565,35
44.2.2.1	Edifícios	283.565,35	153.776,24	0,00	153.776,24	283.565,35
44.2.2.1.01	Habitação	0,00	0,00	0,00	0,00	0,00
44.2.2.1.02	Instalações de serviços	283.565,35	0,00	0,00	0,00	283.565,35
44.2.2.1.03	Instalações desportivas e recreativas - edifícios	0,00	0,00	0,00	0,00	0,00
44.2.2.1.04	Mercados e instalações de fiscal. Sanitária	0,00	0,00	0,00	0,00	0,00
44.2.2.1.05	Creches	0,00	0,00	0,00	0,00	0,00
44.2.2.1.06	Escolas	0,00	0,00	0,00	0,00	0,00
44.2.2.1.07	Lares de terceira idade	0,00	0,00	0,00	0,00	0,00
44.2.2.1.08	Outros edifícios	0,00	153.776,24	0,00	153.776,24	0,00
44.2.2.1.99	Núcleo Museológico de Vimieiro "Mundo Rural"	0,00	0,00	0,00	0,00	0,00
44.2.2.2	Outras construções	0,00	5.299,01	0,00	5.299,01	0,00
44.2.2.2.01	Viadutos, arruamentos e obras complementares	0,00	0,00	0,00	0,00	0,00
44.2.2.2.02	Esgotos	0,00	0,00	0,00	0,00	0,00
44.2.2.2.03	Iluminação pública	0,00	0,00	0,00	0,00	0,00
44.2.2.2.04	Parques e jardins	0,00	0,00	0,00	0,00	0,00
44.2.2.2.05	Instalações desportivas e recreativas recintos	0,00	0,00	0,00	0,00	0,00
44.2.2.2.06	Captação, tratamento e distribuição de água	0,00	0,00	0,00	0,00	0,00
44.2.2.2.07	Viação rural	0,00	0,00	0,00	0,00	0,00
44.2.2.2.08	Sinalização e trânsito	0,00	0,00	0,00	0,00	0,00
44.2.2.2.09	Infraestruturas p/distrib. de energia elétrica	0,00	0,00	0,00	0,00	0,00
44.2.2.2.10	Infraestruturas p/tratam.de resíduos sólidos	0,00	0,00	0,00	0,00	0,00
44.2.2.2.11	Cemitérios	0,00	0,00	0,00	0,00	0,00
44.2.2.2.12	Outras	0,00	5.299,01	0,00	5.299,01	0,00



Município de Arraiolos

Mapa Ativo Bruto (em euros)

Rubricas		Saldo Inicial	Aumentos	Alienações	Transfer. e abates	Saldo Final
44.2.3	Equipamento básico	31.644,33	1.073,67	0,00	32.718,00	0,00
44.2.4	Equipamento de transporte	0,00	0,00	0,00	0,00	0,00
44.2.5	Ferramentas e utensílios	0,00	0,00	0,00	0,00	0,00
44.2.6	Equipamento administrativo	0,00	0,00	0,00	0,00	0,00
44.2.7	Taras e vasilhame	0,00	0,00	0,00	0,00	0,00
44.2.9	Outras imobilizações corpóreas	0,00	0,00	0,00	0,00	0,00
44.3	Imobilizações em curso de imobilizações incorpóreas	0,00	1.537,50	0,00	1.537,50	0,00
44.3.1	Despesas de instalação	0,00	0,00	0,00	0,00	0,00
44.3.2	Despesas de investigação e de desenvolvimento	0,00	1.537,50	0,00	1.537,50	0,00
44.3.3	Propriedade industrial e outros direitos	0,00	0,00	0,00	0,00	0,00
44.3.4	Aquisição de serviços	0,00	0,00	0,00	0,00	0,00
44.5	Imobilizações em curso de bens de domínio público	818.619,08	1.852.316,46	0,00	2.172.008,20	498.927,34
44.5.1	Terrenos e recursos naturais	0,00	0,00	0,00	0,00	0,00
44.5.2	Edifícios	0,00	0,00	0,00	0,00	0,00
44.5.3	Outras construções e infraestruturas	818.619,08	1.852.316,46	0,00	2.172.008,20	498.927,34
44.5.3.1	VIADUTOS ARRUAMENTOS E OBRAS COMPLEMENTARES	427.549,68	113.446,45	0,00	122.297,84	418.698,29
44.5.3.2	PARQUES E JARDINS	0,00	0,00	0,00	0,00	0,00
44.5.3.3	Rede elétrica	0,00	34.065,43	0,00	0,00	34.065,43
44.5.3.4	Esgotos	0,00	0,00	0,00	0,00	0,00
44.5.3.5	Viação rural	0,00	0,00	0,00	0,00	0,00
44.5.3.6	Abastecimento água	0,00	17.838,27	0,00	17.838,27	0,00
44.5.3.7	Viação rural	391.069,40	1.686.966,31	0,00	2.031.872,09	46.163,62
44.5.3.8	Economicistas	0,00	0,00	0,00	0,00	0,00
44.5.3.9	Outras	0,00	0,00	0,00	0,00	0,00
44.5.4	Bens do património histórico, artístico e cultural	0,00	0,00	0,00	0,00	0,00
44.5.5	Outros bens de domínio público	0,00	0,00	0,00	0,00	0,00
44.6	Adiantamentos por conta de bens de domínio público	0,00	0,00	0,00	0,00	0,00
44.7	Adiantamentos por conta de investimentos financeiros	0,00	0,00	0,00	0,00	0,00
44.8	Adiantamentos por conta de imobilizações corpóreas	13.988,19	0,00	0,00	0,00	13.988,19
44.9	Adiantamentos por conta de imobilizações incorpóreas	0,00	0,00	0,00	0,00	0,00
45	BENS DE DOMÍNIO PÚBLICO	57.227.523,46	2.189.001,22	0,00	3.697,43	59.412.827,25
45.1	Terrenos e recursos naturais	2.398.345,15	0,00	0,00	0,00	2.398.345,15
45.2	Edifícios	0,00	0,00	0,00	0,00	0,00
45.3	Outras construções e infraestruturas	54.505.464,01	2.189.001,22	0,00	3.697,43	56.690.767,80
45.3.1	Viadutos, arruamentos e obras complementares	24.157.556,95	132.780,62	0,00	0,00	24.290.337,57
45.3.2	Parques e Jardins	48.669,07	0,00	0,00	0,00	48.669,07
45.3.3	Rede elétrica	1.385.678,59	2.997,05	0,00	0,00	1.388.675,64
45.3.5	Esgotos	5.217.734,17	0,00	0,00	0,00	5.217.734,17
45.3.6	Abastecimento de água	5.079.326,97	21.351,46	0,00	0,00	5.100.678,43
45.3.7	Viação Rural	18.616.498,26	2.031.872,09	0,00	3.697,43	20.644.672,92
45.3.8	Iluminação pública	0,00	0,00	0,00	0,00	0,00
45.4	Infraestruturas equipamentos de natureza militar	0,00	0,00	0,00	0,00	0,00
45.5	Bens do património histórico, artíst. e cultural	30.646,37	0,00	0,00	0,00	30.646,37
45.9	Outros bens de domínio público	293.067,93	0,00	0,00	0,00	293.067,93



Município de Arraiolos

Mapa de Amortizações e Provisões (em euros)

Rubricas		Saldo Inicial	Reforço	Regularizações	Saldo Final
48	AMORTIZAÇÕES ACUMULADAS	35.657.260,21	2.677.943,27	724.967,86	37.610.235,62
48.1	De investimentos em imóveis	0	0	0	0
48.2	De imobilizações corpóreas	9.252.378,94	740.434,61	11.444,30	9.981.369,25
48.2.1	Terrenos e recursos naturais	0	0	0	0
48.2.2	Edifícios e outras construções	3.843.886,47	437.682,77	0	4.281.569,24
48.2.2.1	Edifícios	50.713,37	4.216,57	0	54.929,94
48.2.2.2	Instalações de serviços	601.284,33	55.287,52	0	656.571,85
48.2.2.3	Instalações desportivas e recreativas-Edifícios	501.683,38	39.767,72	0	541.451,10
48.2.2.4	Mercados e instalações de fiscalização sanitária	116.349,87	9.289,55	0	125.639,42
48.2.2.5	Outras instalações desportivas e recreativas	968.584,60	99.587,23	0	1.068.171,83
48.2.2.6	Escolas	591.868,57	69.195,73	0	661.064,30
48.2.2.8	Outros	1.013.402,35	160.338,45	0	1.173.740,80
48.2.3	Equipamento básico	3.080.104,89	160.388,16	111,24	3.240.381,81
48.2.3.1	Software	10.372,45	3.073,71	0	13.446,16
48.2.3.9	Outros	3.069.732,44	157.314,45	111,24	3.226.935,65
48.2.4	Equipamento de transporte	1.272.570,05	90.638,98	0	1.363.209,03
48.2.5	Ferramentas e utensílios	42.642,17	1.004,66	0	43.646,83
48.2.6	Equipamento administrativo	796.912,88	46.705,05	11.333,06	832.284,87
48.2.6.1	Software	162.538,38	20.911,82	0	183.450,20
48.2.6.9	Outros	634.374,50	25.793,23	11.333,06	648.834,67
48.2.7	Taras e vasilhame	0	0	0	0
48.2.9	Outras imobilizações corpóreas	216.262,48	4.014,99	0	220.277,47
48.3	De imobilizações incorpóreas	645.585,80	94.506,97	713.523,56	26.569,21
48.3.1	Despesas de instalação	0	0	0	0
48.3.2	Despesas de investigação e de desenvolvimento	645.585,80	94.506,97	713.523,56	26.569,21
48.3.3	Propriedade industrial e outros direitos	0	0	0	0
48.5	De bens de domínio público	25.759.295,47	1.843.001,69	0	27.602.297,16
48.5.1	Terrenos e recursos naturais	0	0	0	0
48.5.2	Edifícios	0	0	0	0
48.5.3	Outras construções e infraestruturas	25.713.541,50	1.838.967,26	0	27.552.508,76
48.5.3.1	Viadutos, arruamentos e obras complementares	8.982.283,98	1.022.592,23	0	10.004.876,21
48.5.3.2	Parques e Jardins	33.018,22	2.724,78	0	35743
48.5.3.3	Rede elétrica	313.950,20	68.061,11	0	382.011,31
48.5.3.5	Esgotos	2.434.584,73	194.966,38	0	2.629.551,11
48.5.3.6	Abastecimento de água	2.564.107,66	186.673,85	0	2.750.781,51
48.5.3.7	Viação Rural	11.385.596,71	363.948,91	0	11.749.545,62
48.5.3.9	Outros-Const. Desp Recreativas	0	0	0	0
48.5.4	Infraestruturas equipamentos de natureza militar	0	0	0	0
48.5.5	Bens de património histórico, artístico e cultural	66,33	14,74	0	81,07
48.5.9	Outros bens de domínio público	45.687,64	4.019,69	0	49.707,33
49	Provisões para investimentos financeiros	0	0	0	0



Município de Arraiolos

8.2.8 - *Descrição do ativo imobilizado, amortizações, alienações, transferências e abates*

- O mapa anexo demonstrações financeiras faz uma descrição detalhada por bem, do ativo imobilizado, datas de aquisição e respetivo valor de aquisição, taxas de amortização, amortizações do exercício e acumuladas e valores líquidos dos bens. O mapa síntese dos bens inventariados (em anexo aos documentos de prestação de contas), agrupa os bens e respetivos valores por classificação do CIBE (Cadastro e Inventário dos Bens do Estado).
- Não foi efetuada neste exercício qualquer reavaliação do imobilizado.
- Os abates efetuados decorreram das seguintes situações: equipamento obsoleto ou deteriorado, despesas de investigação e desenvolvimento (conta 43.2, constituída essencialmente por projetos de arquitetura, não transacionáveis) totalmente amortizadas, alienação de equipamento móvel, alienação de lotes de terreno e registo individual de livros, que haviam sido registados em 2013 num único inventário pelo valor global da fatura. Todos os abates estão justificados pelos autos de abate e quando aplicável pela respetiva escritura.
- Durante o exercício foram adquiridos vários bens em estado de uso, com o valor total de 4.969,20 €, evidenciados no quadro seguinte:



Município de Arraiolos

Bens Adquiridos em Estado de Uso

Nº Inv.	Descrição	Data aquisição	Valor
17989	COMPUTADOR DELL GX 760 SFF CELERON E3400 2600 Mhz Ram, 250 Gb HDD, DVDRW - WIND 7 PRO	2014/01/14	178,35 €
17990	COMPUTADOR DELL GX 760 SFF CELERON E3400 2600 Mhz Ram, 250 Gb HDD, DVDRW - WIND 7 PRO	2014/01/14	178,35 €
17991	COMPUTADOR DELL GX 760 SFF CELERON E3400 2600 Mhz Ram, 250 Gb HDD, DVDRW - WIND 7 PRO	2014/01/14	178,35 €
17992	COMPUTADOR DELL GX 760 SFF CELERON E3400 2600 Mhz Ram, 250 Gb HDD, DVDRW - WIND 7 PRO	2014/01/14	178,35 €
17993	COMPUTADOR DELL GX 760 SFF CELERON E3400 2600 Mhz Ram, 250 Gb HDD, DVDRW - WIND 7 PRO	2014/01/14	178,35 €
17994	COMPUTADOR DELL GX 760 SFF CELERON E3400 2600 Mhz Ram, 250 Gb HDD, DVDRW - WIND 7 PRO	2014/01/14	178,35 €
17995	COMPUTADOR DELL GX 760 SFF CELERON E3400 2600 Mhz Ram, 250 Gb HDD, DVDRW - WIND 7 PRO	2014/01/14	178,35 €
17996	COMPUTADOR DELL GX 760 SFF CELERON E3400 2600 Mhz Ram, 250 Gb HDD, DVDRW - WIND 7 PRO	2014/01/14	178,35 €
17997	COMPUTADOR DELL GX 760 SFF CELERON E3400 2600 Mhz Ram, 250 Gb HDD, DVDRW - WIND 7 PRO	2014/01/14	178,35 €
17998	COMPUTADOR DELL GX 760 SFF CELERON E3400 2600 Mhz Ram, 250 Gb HDD, DVDRW - WIND 7 PRO	2014/01/14	178,35 €
18497	COMPUTADOR DELL GX 780 SFF	2014/09/16	173,43 €
18498	COMPUTADOR DELL GX 780 SFF	2014/09/16	173,43 €
18499	COMPUTADOR DELL GX 780 SFF	2014/09/16	173,43 €
18500	COMPUTADOR DELL GX 780 SFF	2014/09/16	173,43 €
18501	COMPUTADOR DELL GX 780 SFF	2014/09/16	173,43 €
18541	COMPUTADOR DELL GX 780 SFF	2014/11/05	175,89 €
18542	COMPUTADOR DELL GX 780 SFF	2014/11/05	175,89 €
18543	COMPUTADOR DELL GX 780 SFF	2014/11/05	175,89 €
18544	COMPUTADOR DELL GX 780 SFF	2014/11/05	175,89 €
18545	COMPUTADOR DELL GX 780 SFF	2014/11/05	175,89 €
18546	COMPUTADOR DELL GX 780 SFF	2014/11/05	175,89 €
18547	COMPUTADOR DELL GX 780 SFF	2014/11/05	175,89 €
18548	COMPUTADOR DELL GX 780 SFF	2014/11/05	175,89 €
18549	COMPUTADOR DELL GX 780 SFF	2014/11/05	175,89 €
18550	COMPUTADOR DELL GX 780 SFF	2014/11/05	175,89 €
17999	MONITOR TFT 19" DELL 1910 WIDE	2014/02/24	75,03 €
18000	MONITOR TFT 19" DELL 1910 WIDE	2014/02/24	75,03 €
18001	MONITOR TFT 19" DELL 1910 WIDE	2014/02/24	75,03 €
18002	MONITOR TFT 19" DELL 1910 WIDE	2014/02/24	75,03 €
18003	MONITOR TFT 19" DELL 1910 WIDE	2014/02/24	75,03 €
18502	MONITOR TFT 19" DELL	2014/09/16	61,50 €
18503	MONITOR TFT 19" DELL	2014/09/16	61,50 €
18504	MONITOR TFT 19" DELL	2014/09/16	61,50 €
	Total		4.969,20 €

8.2.9 - Indicação dos custos incorridos no exercício e respeitantes a empréstimos obtidos para financiar imobilizações, durante a construção, que tenham sido capitalizados nesse período



Município de Arraiolos

- Os custos incorridos em 2014 e respeitantes aos empréstimos destinados a financiar imobilizações não foram capitalizados durante o período de construção, pelo que não se aplica a norma 8.2.9 do POCAL.

8.2.10 - *Indicação dos diplomas legais nos termos dos quais se baseou a reavaliação dos bens do imobilizado*

- Não aplicável uma vez que não houve reavaliação dos bens do ativo imobilizado.

8.2.11 - *Elaboração do quadro discriminativo das reavaliações*

- Não aplicável.

8.2.12 - *Relativamente às imobilizações corpóreas e em curso, deve indicar-se o valor global, para cada uma das contas, de:*

- Imobilizações em poder de terceiros – não existem.
- Imobilizações implantadas em propriedade alheia – não existem.
- Imobilizações reversíveis – não existem.

8.2.13 - *Bens em regime de locação financeira*

- Existe um bem em regime de locação, de acordo com o quadro seguinte:

Nº de Inventário	Designação do Bem	Valor Contabilístico Inicial	Valor Contabilístico atual
18483	Autocarro Volvo B9R Century 12.35 - 65-0R-86	224.553,50 €	217.068,38 €

- Capital e juros do processo de locação:

Nº do Processo do Tribunal de Contas	Data do visto	Prazo do contrato	Valor contrato (c/ IVA 23%)		Encargos do Ano 2014 (c/ IVA 23%)		Dívida a 31-12-2014
			Capital	Juros	Amortização	Juros	
1294/2014	20-08-2014	5 anos	224.553,50 €	21.457,95 €	13.314,22 €	1.858,73 €	211.239,28 €

8.2.14 - *Relação dos bens do ativo imobilizado que não foi possível valorizar, com indicação das razões dessa impossibilidade*

- Existem por valorizar 11 quadros do pintor Dordio Gomes, que por se tratarem de obras de arte que valorizam em vez de desvalorizarem, não foi possível atribuir um valor de mercado.



Município de Arraiolos

Bens sem Valorização

Classe	Tipo	Bem	Nº Inv.	Descrição	Data aquis.	Ct. geral
106	6	25	8214	Quadros 184X360 ÓLEO S/TELA	01-01-2001	42.9
106	6	25	8215	Quadros 184X60 ÓLEO S/TELA	01-01-2001	42.9
106	6	25	8216	Quadros 184X50 ÓLEO S/TELA	01-01-2001	42.9
106	6	25	8218	Quadros 184X120 ÓLEO S/TELA	01-01-2001	42.9
106	6	25	8219	Quadros 184X125 ÓLEO S/TELA	01-01-2001	42.9
106	6	25	8220	Quadros 184X50 ÓLEO S/TELA	01-01-2001	42.9
106	6	25	8221	Quadros 184X260 ÓLEO S/TELA	01-01-2001	42.9
106	6	25	8222	Quadros 184X240 ÓLEO S/TELA	01-01-2001	42.9
106	6	25	8224	Quadros 184X175 ÓLEO S/TELA	01-01-2001	42.9
106	6	25	8271	Quadros 184X240 ÓLEO S/TELA	01-01-2001	42.9
106	6	25	9070	Quadros 184X125 ÓLEO S/TELA	01-01-2001	42.9

8.2.15 - Identificação dos bens de domínio público que não são objeto de amortização e indicação das respetivas razões

- Não são amortizados os bens de domínio público que nos termos do CIBE, não têm taxa de amortização.

8.2.16 - Entidades participadas

B - Participação em entidades não societárias

Entidade participada		Tipo de Entidade	CAE	Capital estatutário	Contribuição			Ob.
Denominação	N.I.P.C.				Em 2014	Forma de realização		
		Meios monetários	Em espécie					
1	2	3	4	5	6	7	8	9
CIMAC - Comunidade Internacional do Alentejo Central	509364390	AM	84113	0	35.064,84 €	35.064,84 €	-----	-----
AMGAP - Associação de Municípios para Gestão da Água Pública no Alentejo	509693342	AM	36001	0	32.243,01 €	32.243,01 €	-----	-----
ANMP – Associação Nacional Município Portugueses	501627413	AM	94110	0	4.218,00 €	4.218,00 €	-----	-----

A Resolução nº 26/2013 publicada na 2ª série do DR de 21/11/2013, altera a Resolução nº 4/2001 – 2ª secção – Instruções nº 01/2001 – 2ª S, instruções para a organização e documentação das contas das autarquias locais e entidades equiparadas, abrangidas pelo POCAL. No âmbito desta resolução é enviado o mapa “B - Participações em entidades não societárias”, único documento aplicável ao município, no âmbito do nº 4 da secção II das instruções nº 01/2001 – 2ª S, aprovadas pela Resolução nº 4/2001 e



Município de Arraiolos

alterada pela Resolução nº 26/2013.

Ao abrigo da Lei nº 53/2014, de 25 de agosto, foi aprovado o regime jurídico da recuperação financeira municipal regulamentada pelo Fundo de Apoio Municipal (FAM), para o qual é obrigatório a contribuição de todos os municípios.

O nº1 do art.º 17ª da Lei nº 53/2014, de 25 de agosto, estipula que o capital social do FAM é de 650.000.000,00 €, sendo que o nº 2 dispõe que a contribuição dos municípios é de 50% desse valor. No caso do Município de Arraiolos, a DGAL informou o município que a contribuição é de 485.854,90 €, sendo a realização deste montante efetuada em 7anos, com início em 2015. Este montante aparece refletido no balanço do ano 2014, na conta 41*- investimentos financeiros - e 268*- credores diversos.

8.2.17 - “Títulos negociáveis” e “outras aplicações de tesouraria”

- Não existem.

8.2.18 - Outras aplicações financeiras

- Não existem.

8.2.19 - Indicação global, por categorias de bens, das diferenças, materialmente relevantes, entre os custos de elementos do ativo circulante, calculados de acordo com os critérios valorimétricos adaptados, e as quantias correspondentes aos respetivos preços de mercado

- Não existem.

8.2.20 - Fundamentação das circunstâncias especiais que justificaram a atribuição a elementos do ativo circulante de um valor inferior ao mais baixo custo ou de mercado.

- Não existem.

8.2.21 - Provisões extraordinárias respeitantes a elementos do ativo circulante

- Não existem.

8.2.22 - Valor global das dívidas de cobrança duvidosa

- O valor global das dívidas de cobrança duvidosa, de dívidas de terceiros constantes no balanço, ascendem ao montante de 6.868,15 €, sendo referentes a fornecimento de água.

8.2.23 - Valor global da dívidas ativas e passivas respeitantes ao pessoal da autarquia local



Município de Arraiolos

- Não existem.

8.2.24 - *Quantidade e valor nominal de obrigações e de outros títulos emitidos pela autarquia*

- Não existem.

8.2.25 - *Discriminação das dívidas incluídas na conta “Estado e outros entes públicos” em situação de mora.*

- Não existem dívidas ao Estado em situações de mora.



Município de Arraiolos

8.2.26 - Descrição desagregada das responsabilidades, por garantias e cauções prestadas e recibos para cobrança

Contas de Ordem

Designação da Entidade: Município de Arraiolos					Ano: 2014	
Unidade: Euro						
Código e designação das contas	Saldo da gerência anterior		Movimento anual		Saldo para a gerência seguinte	
	Devedor	Credor	Débito	Crédito	Devedor	Credor
GARANTIAS E CAUÇÕES						
FORNECEDORES DE BENS E SERVIÇOS:						
FIDELIDADE – COMPANHIA DE SEGUROS, S.A.	0,00	0,00	0,00	7.392,30	0,00	7.392,30
Sub-Total	0,00	0,00	0,00	7.392,30	0,00	7.392,30
FORNECEDORES DE IMOBILIZADO:						
NARCISO & SEQUEIRA - SOCIEDADE CONSTRUÇÕES DE CALCADA, LDA.	0,00	1.387,42	1.248,68	0,00	0,00	138,74
RAIO-HOTELARIA ELECTRICIDADE E CLIMATIZACAO LDA.	0,00	245,70	245,70	0,00	0,00	0,00
REPSOL PORTUGAL PETRÓLEO E DERIVADOS, LDA	0,00	9.495,00	9.495,00	0,00	0,00	0,00
RODIGA-REDES ELECTRICAS, SOCIEDADE UNIPessoal, LDA	0,00	999,42	0,00	0,00	0,00	999,42
2 ARQ - ARQUITECTURA E EXTERIORES, LDª	0,00	294,29	0,00	0,00	0,00	294,29
SOCIEDADE DE CONSTRUÇÕES IRMÃOS PITEIRA, LDA	0,00	8.764,13	1.718,66	0,00	0,00	7.045,47
MANUEL JOAO RAMOS DA SILVA	0,00	24.406,08	0,00	0,00	0,00	24.406,08
AQUINO CONSTRUÇÕES, SA	0,00	39.745,24	36.977,84	0,00	0,00	2.767,40
ANTÓNIO JOAQUIM BORRALHO PAULO	0,00	10.257,55	9.480,57	0,00	0,00	776,98
ANTONIO JOAO CARAPINHA SANTANA	0,00	2.859,41	0,00	0,00	0,00	2.859,41
CANNATA & FERNANDES ARQUITECTOS, LD.ª	0,00	645,56	0,00	0,00	0,00	645,56
CONSTRUÇÕES ELÉCTRICAS SCHRÉDER, SA	0,00	37.621,44	0,00	0,00	0,00	37.621,44
INTEROBRA - SOCIEDADE OBRAS PÚBLICAS, LDA	0,00	43.829,80	0,00	0,00	0,00	43.829,80
S.T.HUGO - EMPREITEIROS LDA	0,00	14.558,08	0,00	0,00	0,00	14.558,08
CONDOP - CONSTRUÇÃO E OBRAS PUBLICAS, S.A	0,00	116.504,52	0,00	0,00	0,00	116.504,52
SÁ MACHADO & FILHOS,SA	0,00	289.472,67	260.477,79	0,00	0,00	28.994,88
COSTA E LEANDRO,LDA	0,00	3.121,85	0,00	0,00	0,00	3.121,85
SOUSA RESENDE & RODRIGUES, CONSTRUÇÕES E OBRAS PÚBLICAS S.A.	0,00	3.380,64	0,00	0,00	0,00	3.380,64
IMOIRMÃOS, LDA - CONSTRUÇÃO CIVIL COMPRA E VENDA DE IMÓVEIS	0,00	47.743,30	0,00	0,00	0,00	47.743,30
PINTO & BENTES, S.A.	0,00	4.929,08	2.296,26	0,00	0,00	2.632,82
CONSTRUÇÕES BEIRA CORVO, LDA	0,00	770,00	462,00	0,00	0,00	308,00
CONSTRUÇÕES PRAGOSA, SA	0,00	9.092,02	0,00	5.603,41	0,00	14.695,43
CONSTRUÇÕES J.J.R & FILHOS,SA	0,00	47.602,90	0,00	18.351,64	0,00	65.954,54
MENDES & GONÇALVES, SA	0,00	28.600,00	0,00	0,00	0,00	28.600,00
CONSTRADAS - ESTRADAS E CONSTRUÇÃO CIVIL, S.A.	0,00	67.746,83	25.180,65	72.715,48	0,00	115.281,66
2L - AUTOMAÇÃO E CONTROLO, LDA	0,00	8.867,24	8.867,24	0,00	0,00	0,00
ACM SOUSA, LDA	0,00	38.062,55	0,00	0,00	0,00	38.062,55
COMPORTO - SOC. DE CONSTRUÇÕES, S.A.	0,00	114.298,13	7.095,51	0,00	0,00	107.202,62
OBREVORA, LDA - SOCIEDADE DE OBRAS PUBLICAS E CONSTRUÇÃO CIVIL	0,00	60.225,53	1.250,00	0,00	0,00	58.975,53
CASAS COM MERITO - UNIPessoal, LDA	0,00	949,04	0,00	0,00	0,00	949,04
FERNANDO FREIXA & ALFREDO FREIXA - CONSTRUÇÕES, LDA	0,00	5.180,94	0,00	0,00	0,00	5.180,94



Município de Arraiolos

Designação da Entidade: Município de Arraiolos					Ano: 2014	
					Unidade: Euro	
Código e designação das contas	Saldo da gerência anterior		Movimento anual		Saldo para a gerência seguinte	
	Devedor	Credor	Débito	Crédito	Devedor	Credor
TECNOPROJECTO INTERNACIONAL - PROJECTOS E REALIZAÇÕES INDUSTRIAIS, S.A.	0,00	6.282,92	0,00	0,00	0,00	6.282,92
RIBEIROL - CONSTRUÇÕES LDA	0,00	4.924,14	0,00	0,00	0,00	4.924,14
F.J. FIGUEIRAS, LDA	0,00	516,50	0,00	0,00	0,00	516,50
VEIGA LOPES, LDA	0,00	99.489,40	49.477,21	34.634,05	0,00	84.646,24
ROLEAR.ON - SOLUÇÕES DE ENGENHARIA, S.A.	0,00	3.125,78	1.339,62	0,00	0,00	1.786,16
BASE CONTINUA – ESTRUTURAS METÁLICAS UNIPessoal, LDA	0,00	498,95	0,00	0,00	0,00	498,95
TÉCNISERPA – TÉCNICA DE INSTALAÇÕES ELÉTRICAS DE SERPA, LDA	0,00	0,00	0,00	1.606,86	0,00	1.606,86
URBIENG - ENGENHARIA, CONSTRUÇÕES E CONSULTADORIA, LD. ^a	0,00	0,00	0,00	211,10	0,00	211,10
THE USE CONCEPT, LDA	0,00	0,00	0,00	4.900,00	0,00	4.900,00
Sub-Total	0,00	1.156.494,05	415.612,73	138.022,54	0,00	878.903,86
CAUÇÕES						
CLIENTES/UTENTES:						
CRISTINA ISABEL ESTRADA AMARAL	0,00	0,00	0,00	144,00	0,00	144,00
JOSE JOAO FLAMINO RAPOSO	0,00	99,76	0,00	0,00	0,00	99,76
MANUEL FRANCISCO OLIVEIRA ALMODOVAR, HERDEIROS	0,00	220,00	0,00	0,00	0,00	220,00
GONÇALO RODRIGO BORRALHO DOS LOIOS	0,00	220,00	0,00	0,00	0,00	220,00
ANTONIO MARTINHO QUERIDO SERRANO	0,00	800,00	800,00	0,00	0,00	0,00
BÁRBARA SOFIA ESTEVES VILAÇAS	0,00	0,00	0,00	660,00	0,00	660,00
Sub-Total	0,00	1.339,76	800,00	804,00	0,00	1.343,76
Total	0,00	1.157.833,81	416.412,73	138.826,54	0,00	887.639,92

- As cauções de fornecedores são depositadas numa instituição de crédito à ordem do Município, com referência à empreitada e designação do respetivo fornecedor, com indicação de que o valor será restituído ao fornecedor através de precatório-cheque.
- A conta 21.7.4 reflete, por cliente/utente, o valor retido no Município como caução, no final de 2014 no valor de 1.343,76 €.
- Os valores das garantias e cauções dos fornecedores de imobilizado estão evidenciados nas contas “26.8.7.1– Fornecedores de bens e serviços (cauções e garantias)” e “26.8.7.2 – Fornecedores de imobilizado (cauções e garantias)” por contrapartida da conta refletida “26.8.7.9 – Garantias e cauções conta refletida”. A utilização de uma sub conta da 26.8.7* com contrapartida permite a neutralização destes valores da ótica patrimonial, ficando as mesmas evidenciadas nas contas de ordem.
- As contas de ordem têm um saldo para a gerência seguinte de 895.059,76 € referente a garantias e cauções, o qual se encontra igualmente inscrito nas contas patrimoniais:



Município de Arraiolos

21.7.4 pelo valor de 1.343,76 € e, 26.8.7.1 pelo valor de 7.392,30 € e na conta 26.8.7.2 pelo valor de 878.903,86 €, conforme discriminado no quadro acima por fornecedor e cliente/utente.

8.2.27 - *Desdobramento das contas de provisões acumuladas*

Entidade: Município de Arraiolos					Ano 2014 Unidade: Euro	
Código das contas		Saldo Inicial	Aumento	Redução	Saldo Final	
291	Provisões para cobranças duvidosas	0,00	6.868,15	0,00	0,00	

8.2.28 - *Explicitação e justificação dos movimentos ocorridos no exercício de cada uma das contas da classe 5 “Fundo Patrimonial”, constantes do balanço*

Contas da Classe 5 “Fundo Patrimonial”

Unidade: Euro							
Código conta	DESIGNAÇÃO	Saldo Inicial		Movimento anual		Saldo Final	
		Débito	Crédito	Débito	Crédito	Devedor	Credor
5	FUNDOS PROPRIOS	,00	38.488.366,52	614.366,12	51.591,75	,00	37.925.592,15
51	PATRIMÓNIO	,00	31.867.175,42	,00	,00	,00	31.867.175,42
57	RESERVAS	,00	1.915.177,33	,00	51.591,75	,00	1.966.769,08
57.1	Reservas legais	,00	300.843,08	,00	,00	,00	300.843,08
57.5	Subsídios	,00	29.046,80	,00	2.052,75	,00	31.099,55
57.5.1	Administrações Públicas	,00	29.046,80	,00	2.052,75	,00	31.099,55
57.5.1.1	Estado	,00	2.068,95	,00	,00	,00	2.068,95
57.5.1.3	Exterior	,00	26.977,85	,00	2.052,75	,00	29.030,60
57.5.1.3.1	FEDER	,00	26.977,85	,00	2.052,75	,00	29.030,60
57.6	Doações	,00	1.567.910,03	,00	49.539,00	,00	1.617.449,03
57.7	Reservas decorrentes da transferência de ativos	,00	17.377,42	,00	,00	,00	17.377,42
59	RESULTADOS TRANSITADOS	,00	4.706.013,77	614.366,12	,00	,00	4.091.647,65

- Os movimentos a crédito na conta 57.5, no valor de 2.052,75 € evidenciam subsídios ao investimento não amortizáveis.
- As doações da conta 57.6, durante o ano 2014, referem-se a documentação e alguns objetos antigos para o Centro Interpretativo do Tapete de Arraiolos, assim como à retoma de edifício construído (por outra entidade) em terrenos cedidos pela autarquia, por extinção de protocolo devido ao incumprimento da entidade à qual foram cedidos os lotes de terreno.



Município de Arraiolos

- O valor de -614.366,12 € na conta “59 – Resultados transitados” é a transferência dos resultados líquidos do ano 2013.

8.2.29 - Demonstração do custo das mercadorias vendidas e das matérias consumidas

Entidade: Município de Arraiolos		Ano: 2014
		Unidade: Euro
Movimentos	Mercadorias	Matérias-primas subsidiárias e de consumo
Existências Iniciais	0,00	127.374,66 €
Compras	0,00	742.671,03 €
Regularizações de Existências	0,00	374,80 €
Existências Finais	0,00	123.164,88 €
Custos no Exercício		747.255,61 €

8.2.30 - Demonstração da variação da produção

- Não existem.

8.2.31 - Demonstração dos resultados financeiros

Entidade: Município de Arraiolos			Ano 2014		
					Unidade: Euro
CUSTOS E PERDAS	EXERCÍCIOS		PROVEITOS E GANHOS	EXERCÍCIOS	
	N	N - 1		N	N - 1
681 - JUROS SUPOSTADOS	51.535,69	51.267,50	781 - JUROS OBTIDOS	3.591,42	3.901,89
682 - PERDAS EM ENTIDADES PARTICIPADAS			782 - GANHOS EM ENTIDADES PARTICIPADAS		
683 - AMORTIZAÇÕES DE INVESTIMENTOS EM IMÓVEIS			783 - RENDIMENTOS DE IMÓVEIS	417.775,75	431.067,14
684 - PROVISÕES PARA APLICAÇÕES FINANCEIRAS			784 - RENDIMENTOS DE PARTICIPAÇÕES DE CAPITAL		
685 - DIFERENÇAS DE CÂMBIO DESFAVORÁVEIS			785 - DIFERENÇAS DE CÂMBIO FAVORÁVEIS		
687 - PERDAS NA ALIENAÇÃO DE APLICAÇÕES DE			786 - DESC. DE PTO. PAGAMENTO OBTIDOS		
TESOURARIA			787 - GANHOS NA ALIEN. APLIC. TESOURARIA		
688 - OUTROS CUSTOS E PERDAS FINANCEIRAS	9.255,69	10.475,11	788 - OUTROS PROV. E GANHOS FINANCEIROS		
RESULTADOS FINANCEIROS	360.575,79	373.226,42			
Total	421.367,17	434.969,03	Total	421.367,17	434.969,03

- A conta 68.8 no valor de 9.255,69 € reflete os custos com encargos bancários.
- A conta 78.3 reflete a renda da concessão de iluminação pública, contemplando também em 2013 um arrendamento de terreno, o que justifica a diminuição do valor de 2013 para 2014.



Município de Arraiolos

- Os resultados financeiros ascendem a 360.575,79 €, para os quais contribuem significativamente os rendimentos de imóveis no valor de 417.775,75 €. A diminuição dos resultados financeiros em cerca de 12,65 mil euros é basicamente influenciado pela conta “78.3 – Rendimento de Imóveis”.

8.2.32 - Demonstração dos resultados extraordinários

Entidade: Município de Arraiolos				Ano 2014	
				Unidade: Euros	
CUSTOS E PERDAS	EXERCÍCIOS		PROVEITOS E GANHOS	EXERCÍCIOS	
	N	N - 1		N	N - 1
691 – TRANSFERENCIAS DE CAPITAL CONCEDIDAS	136.364,17	378.588,34	791 - RESTITUIÇÃO DE IMPOSTOS		
692 - DÍVIDAS INCOBRÁVEIS			792 - RECUPERAÇÃO DE DÍVIDAS		
693 - PERDAS EM EXISTENCIAS	192,36	2.292,54	793 - GANHOS EM EXISTENCIAS	811,93	2.505,82
694 - PERDAS EM IMOBILIZACOES	11.804,66	25.546,78	794 - GANHOS IMOBILIZAÇÕES	15.895,32	1.993,84
695 - MULTAS E PENALIDADES	22.155,85	24,94	795 - BENEFÍCIOS PENAL. CONTRATUAIS	8.647,52	1.644,72
696 - AUMENTOS AMORTIZ. PROVISÕES			796 - REDUÇÕES AMORT. PROVISÕES		
697 - CORREÇÕES REL. EXERC. ANTERIORES	28.655,65	5.903,55	797 - CORREÇÕES RELAT. EXERC. ANTERIORES	5.676,36	38.791,14
698 - OUTROS CUSTOS E PERDAS EXTRAORDINÁRIOS	30.206,51	12.301,31	798 - OUTROS PROV. GANHOS EXTRAORDINÁRIOS	549.833,88	562.789,74
RESULTADOS EXTRAORDINARIOS	351.485,81	183.067,80			
Total	508.865,01	607.725,26	Total	580.865,01	607.725,26

- Da totalidade dos custos e perdas extraordinárias, 59,5 % referem-se às transferências de capital concedidas, onde se destacam as instituições particulares sem fins lucrativos e o “Programa Municipal de Apoio à Habitação Degradada”. A quebra existente na conta “69.1 – Transferências de Capital Concedidas”, entre 2013 e 2014, justifica-se pelo facto das transferências para as freguesias passarem a ser efetuadas como transferências correntes.
- A conta 69.7 contempla guias de receita já processadas em anos anteriores, não recebidas, as quais foram anuladas por deliberação de reunião de câmara, no presente exercício económico, por terem sido emitidas indevidamente.
- O aumento de 2013 para 2014, na conta “69.8 – Outros Custos e Perdas Extraordinárias”, está relacionado com o aumento da verba transferida para as freguesias, relativa ao Imposto Municipal sobre Imóveis. Esta verba passou de 12.301,31 € em 2013, para 30.206,51 € em 2014.



Município de Arraiolos

- O valor existente na conta 79.8, no montante de 549.833,88 € refere-se, fundamentalmente, aos proveitos diferidos de participação obtidas em projetos comunitários.
- O resultado extraordinário positivo do ano 2014, no montante de 351.485,81 €, deve-se basicamente aos proveitos diferidos da conta 79.8, num total de proveitos no montante de 580.865,01 €, cerca de 94,7% refere-se aos proveitos diferidos das transferências de capital obtidas de financiamentos comunitários.

